



Svenska
Seglarförbundet

Ägodela anläggningar och redskap i klubben

*med Anette Önerud, anläggnings- och
hållbarhetsansvarig på SSF*

Inspirationsbild



Hudson River Canoe and education center (foto: J.Ewing)

Inspirationsbild



Innehåll

- Ägodelning – vad är det?
- Nuläge
- Arena Vattnets koncept för framtidens anläggningar
- Goda exempel
- Tips anläggningsfrågor generellt

Ägodelning – vad är det?



Tillhandahållna båtar

Exempel:

- Seglarskolor
- Allsvenskan
- Prova på





Äga ibland

- Båtpooler
- Andelsägande
- Hyra
- Låna
- Byta



Dela anläggning

- Bryggor
- Förråd
- Klubbhus
- Ytor
- Säsonger



Nuläge



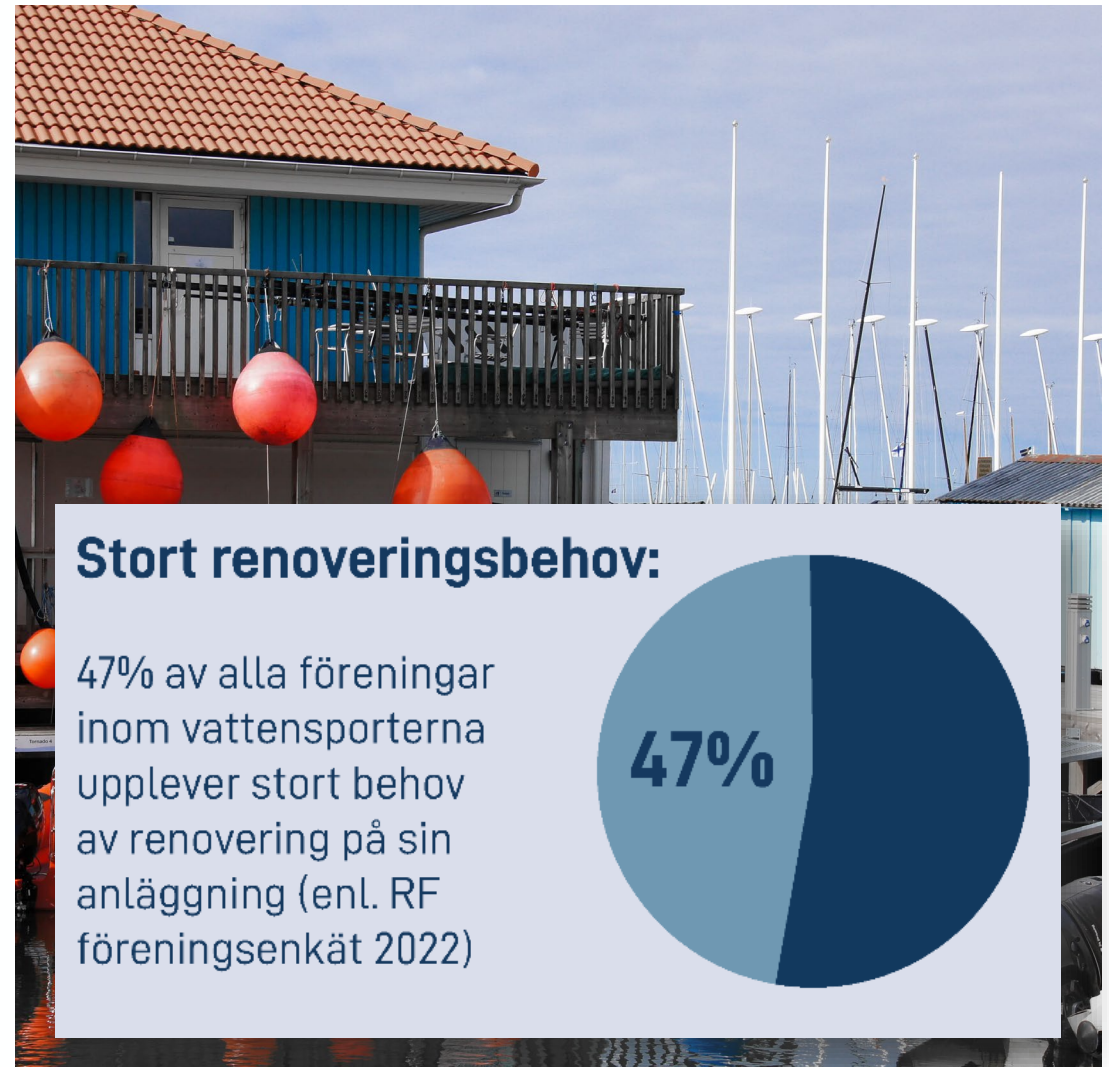


Nuläge



Nuläge

- Ekonomiska trösklar
- Mycket resor
- Vanligt med renoveringsbehov





Nuläge

- Idrottsrörelsen har ett generellt problem med brist på träningsytor och idrottshallar.
- Ökande krav och konkurrens om naturen begränsar vattenidrotternas möjligheter.



Fördelar med ägodelning

- Tar mindre plats
- Sänkta ekonomiska trösklar
- Mindre konsumtion
- Gemenskap
- Flexibilitet





Arena Vattnets koncept för framtidens anläggningar



Vattnet som multifunktionell anläggning

- öppet, flexibelt och med plats för alla

ARENA
Vattnet





Drömmen

En anläggning som har aktiviteter varje dag, året runt. Med alla funktioner vi behöver för idrott på vattnet.

Tryggt och välkomnande för alla, oavsett nivå, ålder och bakgrund.

Klubbhus, förråd och bryggor med plats för många.



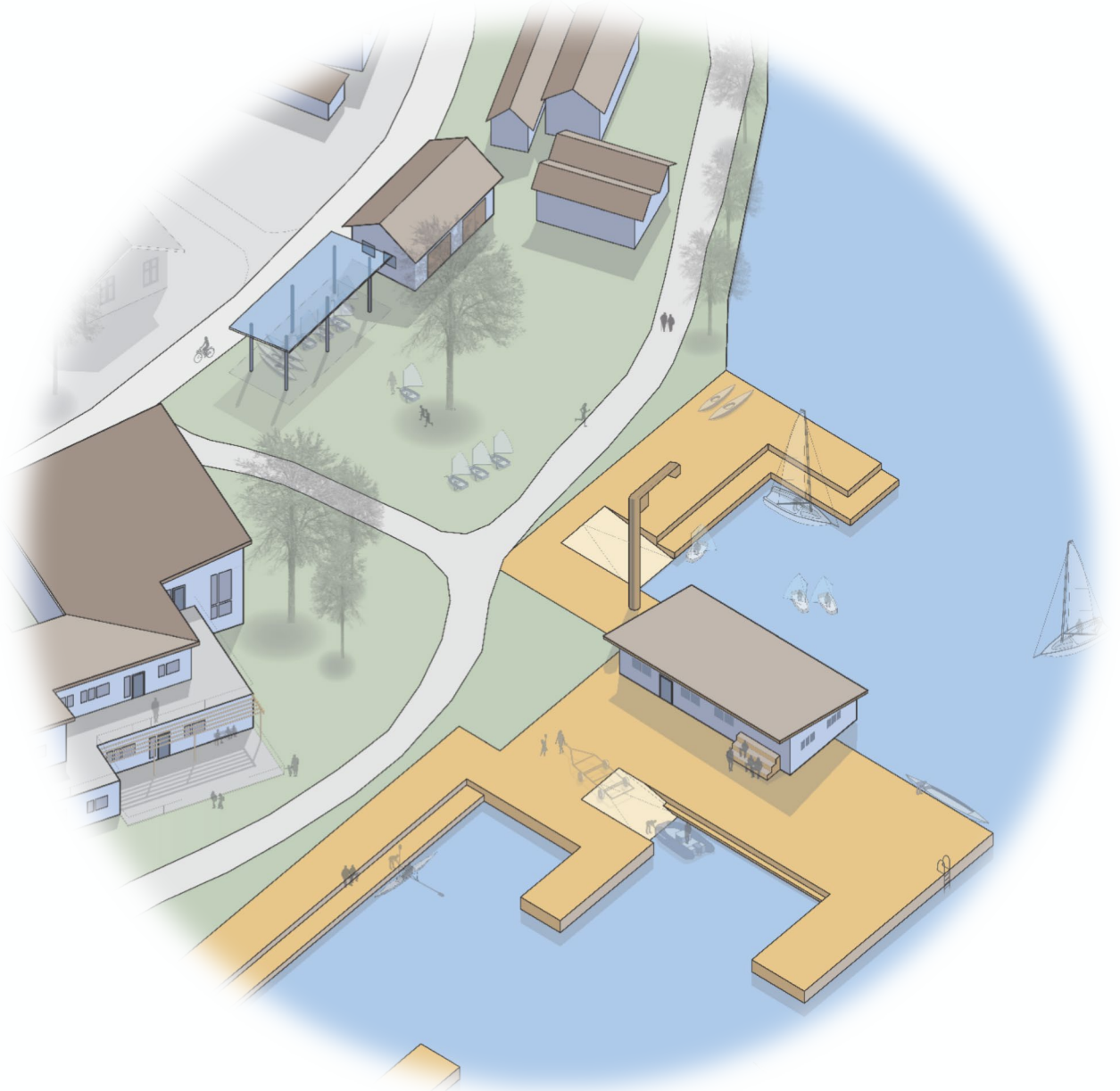


Drömmen

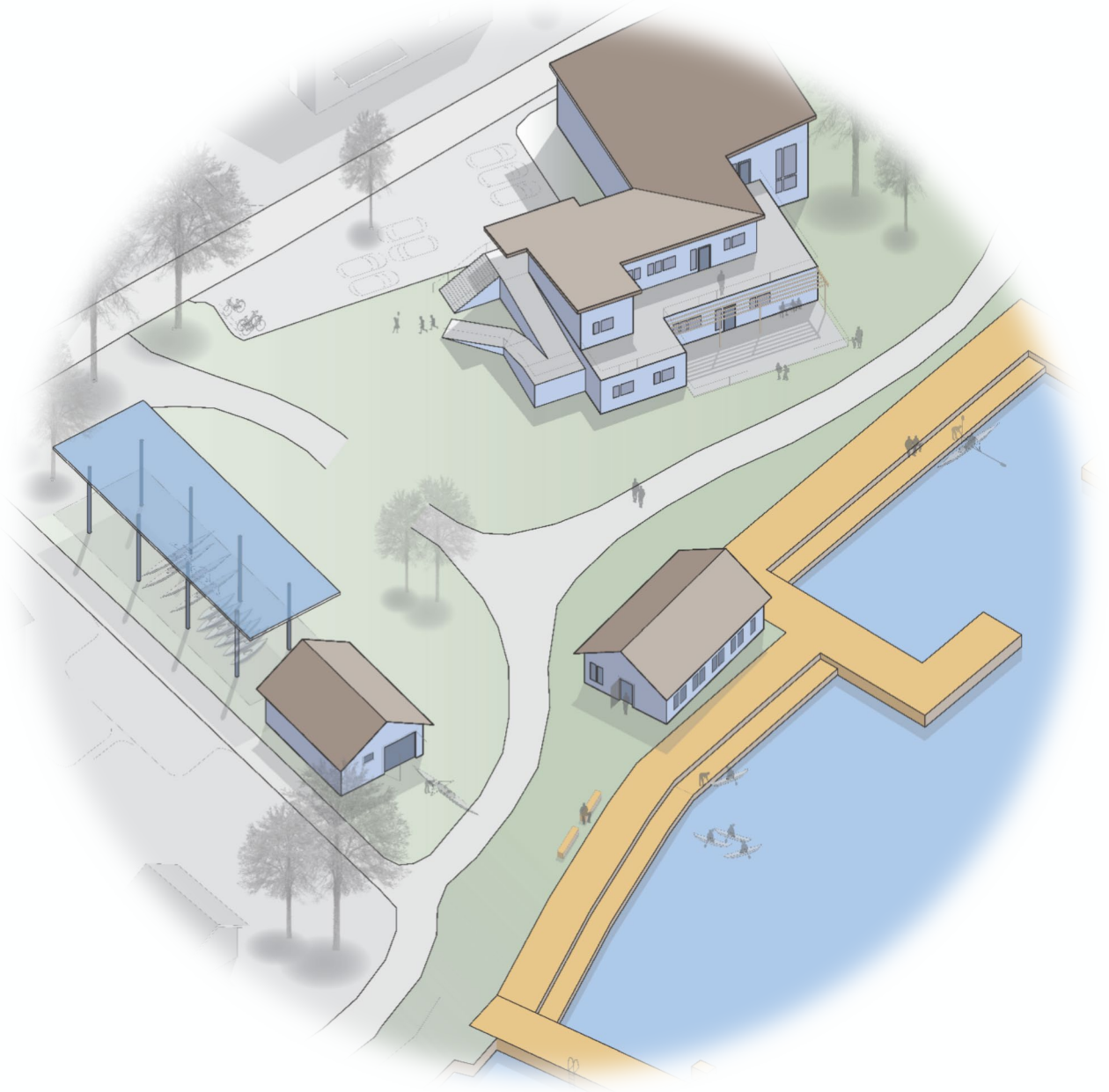
En anläggning som har aktiviteter varje dag, året runt. Med alla funktioner vi behöver för idrott på vattnet.

Tryggt och välkomnande för alla, oavsett nivå, ålder och bakgrund.

Klubbhus, förråd och bryggor med plats för många.



Drömmen



Drömmen



Inspirationsbild



Aarhus Sejlsportcenter



Projektet Arena Vattnet

- *Kartlägga*
- *Samarbeta*
- *Påverka omvärld*
- *Sprida kunskap*
- *Stötta klubbar*
- *Bygga!*





Konceptkatalog framtidens anläggningar



Skanna för att ladda ner pdf



Konceptet

Idén:

- Flera idrotter på samma plats
- Området som anläggning
- Varje dag, året runt

Anläggningens tre delar:

1. Föreningshus
2. Förråd
3. Brygga

"Platser som inspirerar till rörelseglädje på vattnet"

Föreningshus/friluftsgård



Förråd



Brygga



De tre grundläggande delarna av en anläggning för vattenidrott. Kan varieras, adderas och kopplas ihop med stor flexibilitet.

Flera idrotter på samma plats

En idrottsplats där det alltid händer något spännande. En arena där olika sporter möts på gemensamt underlag. Som en självklar del av samhällets utbud av aktiviteter, och ett spännande inslag i det offentliga rummet blir det platser som inspirerar till rörelseglädje på vattnet. Idrottsanläggningar som välkomnar alla - och den här gången möts vi på vattnet! Detta är konceptet Arena Vattnet, här i formen av en konceptkatalog där både föreningar, kommuner och andra aktörer kan hämta inspiration och kunskap för egna projekt.

När flera olika målgrupper får plats, och många personer kan vara med och dela på en anläggning och den utrustning och de verksamheter som finns där - då blir det många som kan vara med och bidra. För en kommunal eller offentlig anläggning innebär det att investeringen kommer fler till nytta och skapar värden för samhället. Bara genom att bygga ordentliga omklädningsrum med duschar och toaletter, och möjlighet att låsa in sina saker i ett skåp, kan grundläggande förutsättningar för idrott och motion utomhus skapas. Det räcker långt att erbjuda det som kan kallas en "friluftsgård" som möjliggör sådant som vandring och löpning i naturen och har ett enkelt café. Men för att bredda verksamheten till fler olika idrotter, och främja ungdomsverksamhet och organisering, behövs fler funktioner på anläggningen.

Organiserad friluftsidrott behöver, förutom omklädningsrum, även en plats att samlas i skydd från väder och vind, samt förråd för den delade utrustningen. För vattensporter behövs dessutom en brygga. Dessa är de grundläggande områden vi fokuserat på i denna konceptkatalog.

Området som anläggning

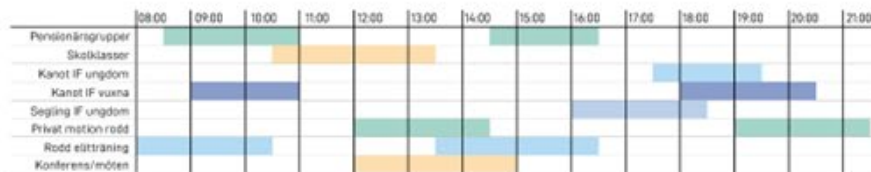
Friluftsidrotter kan inte stängas in i en enstaka byggnad eller konstruktion. Det ligger i verksamheternas natur att röra sig fritt i ett flexibelt område, och utnyttja ytor, platser och mellanrum. En gräsmatta kan användas till både samling, fixande med utrustning, eller som åskådarpplats. Ytan mellan förråd och föreningshus bildar ett eget rum utomhus som har sina egna funktioner.

När vi skapar anläggningar för vattensport behöver vi se hela området som en sammansatt anläggning, med diffusa gränser mot omvärlden. Detta möjliggör en stor flexibilitet och öppenhet, som i sin tur skapar både hållbarhet, tillgänglighet och trygghet. Dessa kvaliteter är några av de viktigaste möjligheterna som finns i utvecklingen av framtidens multifunktionella anläggningar. Använd de olika delarna av detta konceptmaterial för att sätta ihop en sammansatt anläggning, där de tomma ytor mellan byggnader, förråd och bryggor är en viktig del av helheten.

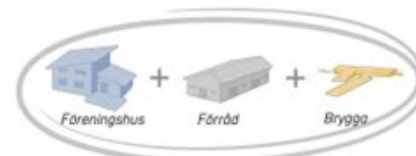
Varje dag, året runt

Målet är fler idrottsanläggningar som är öppna varje dag, året runt, och erbjuder en bra plats för regelbunden idrott och motion på vattnet. Att lyckas skapa aktiviteter även under vintern, liksom på kvällar, helger eller vardagsmorgnar, det är nyckeln till långsiktig ekonomisk hållbarhet, och till att välkomna även de personer som tidigare inte riktigt passat in i de traditionella målgrupperna. Fler äldre får plats att idrotta på sina villkor, och fler små verksamheter, som t. ex. vinterbadare, kan hitta en tid och plats för sina aktiviteter. Detaljer som att ordna bra samlingsplatser utomhus och väl vald belysning som främjar aktiviteter på kvällen men samtidigt är skonsam mot naturen är sådant som gör det möjligt att ha aktiviteter året runt.

Diagrammet nedan är ett exempel på hur användningen av en anläggning kan fungera för olika brukargrupper under en vanlig dag. Genom att ordna flera olika samlingsplatser, entréer och flöden genom anläggningen som inte krockar med varandra kan flera målgrupper vara där samtidigt. Omklädningsrum används bara i början och slutet av ett pass, däremellan kan privata saker förvaras i skåp. Mindre grupper kan samlas inomhus, medan större grupper möts utomhus. Vissa kommer till anläggningen för



Exempelschema för olika brukargrupper en vanlig dag (anläggningen som helhet). Vissa utrymmen bokas och andra används spontant.



Området som anläggning

Anläggningens tre delar

I Arena Vattnets konceptmaterial har fokus lagts på anläggningens tre grundläggande delar: föreningshuset, förrådet och bryggan. Dessa tre finns inom helhetskonceptet "Området som anläggning". På följande sidor finns fördjupning kring vad dessa delar behöver innehålla för att tillmötesgå behoven hos en multifunktionell vattensportanläggning. Därefter följer fokus på respektive kategori av idrotter för att visa detaljer som är viktiga för att särskilda verksamheter ska fungera så bra som möjligt.

Konceptmaterialets olika exempel passar bra för att använda som underlag till diskussioner och planering. Exempelvis vid möten mellan kommun och föreningar eller brukargrupper, till att på ett konkret sätt titta på relevanta detaljer - för att undvika vaga beskrivningar och missförstånd i ett tidigt skede.

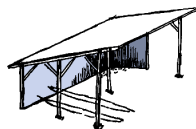
Förråd: varianter

Utrustning kräver stora förråd

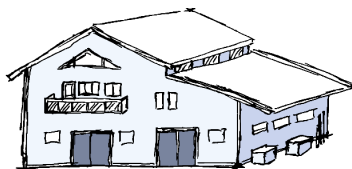
Förvaring av utrustning är ett grundläggande behov för vattensportanläggningar, oavsett om det handlar om föreningsverksamhet eller en plats för allmänhet och spontana besök. Stora båtar, åror och segel är svåra att transportera, och behöver finnas på plats så nära vattnet som möjligt. Detta är särskilt viktigt för att sänka trösklarna för ungdomar och nybörjare. Men förrådet är inte bara förvaring, det är en plats för verksamhet också. Instruktioner, förberedelser och att hand om sina redskap. Då är det viktigt att det är tryggt, flexibelt och lätt att använda.



Ett fint och bra förråd, som passar in i sin omgivning genom hänsyn till natur och kultur blir omtyckt och omhändertaget av brukarna. Med lite extra resurser och hänsyn i byggnadsfasen blir det därför mer hållbart i längden.



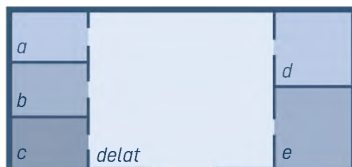
Förråd kan varieras på många sätt. Inspireras av möjligheterna och anpassa till platsens behov.



Förråd som en del av ett större samlingshus är bra till förvaring som kräver uppvärmda utrymmen såsom särskilda material eller för en verkstad. Men huvuddelen av utrustning och material bör förvaras i ouppvärmda förråd som är mer energisnåla.

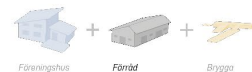
- Flera små sjöbodar
- Halvöppna skärmtak
- Länga av små förråd
- Förråd som del av föreningshus
- Långsmala/djupa

Multifunktionella förråd som ska fungera för flera olika grupper behöver både specifika och generella utrymmen. Förrådet bör huvudsakligen kunna delas, men varje målgrupp bör kunna ha ett eget utrymme för särskilda saker.



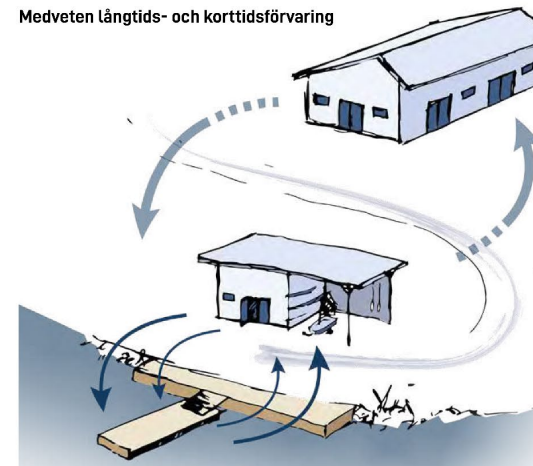
Svårt att veta vad som passar bäst?

Ta hjälp av en arkitekt eller expert i ett tidigt skede för att diskutera funktioner och storlekar. Då blir det lättare att hitta rätt i början av projektet.



"förrådet är inte bara förvaring, det är en plats för verksamhet också"

Medveten långtids- och korttidsförvaring



Större förrådsutrymmen och ställplatser kan placeras längre ifrån vattnet, till förvaring av säsongsbetonad eller sällan använd utrustning. Här kan hyllsystem och organisation vara mer optimerad för att göra plats för fler saker, även om det tar längre tid att plocka fram eller ställa tillbaka.

Flexibla mindre förråd kan stå närmare vattnet och förenkla daglig verksamhet där samma saker plockas fram och tillbaka ofta. Lämpligt med öppna utrymmen, högt i tak och god ventilation. Öppenhet, ljus och enkel hantering skapar trygghet för ungdomar och nybörjare att använda förråden själva.



Sjöbodar Stenungsunds SS där skiljeväggarna mellan bodarna är borttagna för att skapa ett enda stort förråd på insidan. Även praktiska trappor / täktare framför som ger många bra sittplatser vid vattnet.



Smarta lösningar

Enkelhet och tydlighet är egenskaper som passar för anläggningar som ska användas av många, och fungera över tid - oavsett vad som händer runt omkring. Komplicerade instruktioner och dyrt underhåll tenderar att falla bort med tiden, och det som blir kvar är det som är enkelt och tydligt. Detta gäller allt från hur du använder ett förvaringsskåp eller öppnar en port, till bryggor och bokningssystem. Om det är lätt att göra rätt så håller sakerna längre, och det blir mer hållbart.

Varje anläggnings förutsättningar är olika, och det är svårt att kopiera en lösning direkt från ett annat projekt. Dessa förslag är varianter och förslag baserade på goda exempel där både byggprocess och drift fungerar bra. En nyckelfaktor i framgångsrika exempel är att inblandade parter försökt förstå och möta varandras intressen och samtidigt hitta en hållbar ekonomisk lösning.

En anläggning som nyttjas av flera olika grupper, och samtidigt är öppen för allmänheten och för spontanidrott, behöver ett smart system för långtidsuthyrning och tillfälliga bokningar. Det kan handla om ett gemensamt schema där varje förening har stående tider, där planering gjorts så att t. ex. omklädningsrum kan nyttjas av flera grupper under samma kväll genom att inte ha samma starttider, och att möjliggöra personlig förvaring i låsbara skåp. Det kan också handla om ett transparent digitalt bokningssystem



som alla medlemmar kommer åt, där du kan boka hela eller delar av lokalen, kanske till och med boka utrustning. Möteslokaler och bastu är sådant som även är intressant för externa personer eller grupper att kunna boka, och det finns många goda exempel på anläggningar där dessa kan bokas via kommunens system och göra att anläggningen brukas året runt och även mitt på dagen. Ju enklare systemet är att hantera, desto mer tillgänglig och flexibel blir anläggningen. Om det är svårt att boka anläggningar eller utrustning kommer det bli färre som vill prova på eller testat att någon idrott spontant.

"...smart delning kan handla om ett gemensamt schema och system för bokning, eller något enkelt som låsbara förvaringskåp..."

Variant: kommunal anläggning

Kommunen finansierar och ansvarar för:

- uthyrning och bokningssystem
- större investeringar, löpande underhåll och städning av gemensamma lokaler (kan även avtalas med förening)

Föreningar:

- hyr gemensamma lokaler, samt vissa egna förråd och särskilda utrymmen
- sköter egna utrymmen i förråd och gemensamhetslokaler
- har möjlighet att driva café på anläggningen som också är öppet för allmänheten

(avtal kan skrivas med en eller flera föreningar om >10 år, inklusive ansvar för underhåll och möjlighet till egna initiativ)

Samarbete



Både kommuners och idrottsföreningars intressen behöver tas i beaktning för ett framgångsrikt samarbete. Genom att förstå och möta fler intressen kan vi också dra nytta av varandras styrkor. Föreningsidrotten kan skapa aktiviteter och verksamhet med ideella krafter, medan kommuner har möjligheter och resurser att skapa goda förutsättningar för ett starkt samhälle där idrott och friluftsliv är viktiga delar. Vi möts i det gemensamma intresset att få fler människor att bli aktiva och må bra, och att kunna göra det inom ramen för en hållbar ekonomi för alla parter.

Hållbar ekonomi

En hållbar anläggning behöver också en hållbar ekonomi för att den inte ska vara beroende av extern finansiering eller kommunala prioriteringar. Idrottsföreningar vill ofta känna en trygghet i att kunna verka under samma förutsättningar över lång tid, och inte få obehagliga överraskningar i form av höjda avgifter eller sämre tillgång till lokalerna. Därför är det viktigt att säkra möjligheter till intäkter som täcker anläggningens grundläggande drift, och att hålla nere löpande kostnader. Både kommunala och föreningsägda anläggningar har intresse av att skapa en hållbar ekonomi över tid för varje anläggning.

Exempel som förbättrar ekonomisk hållbarhet:

- Möjliggör intäkter som kan finansiera drift genom föreningsdrivet café och kommersiell verksamhet
- Hyreskostnader bör hållas nere för all verksamhet med ungdomar
- Multifunktionella utrymmen gör anläggningen mer effektiv och minskar onödig uppvärmning
- Minska energikostnader genom god isolering, vattenbesparing och flexibel reglering
- Hållbar inredning som klarar daglig användning och är lätt att underhålla

"Idrotten och kommunerna möts i det gemensamma intresset att få fler människor att bli aktiva och må bra"

En välbesökt och aktiv anläggning upplevs som mer trygg och värdefull för samhället. Många av dagens anläggningar för vattensport är inhägnade eller delvis stängda för allmänheten av säkerhetsskäl, och kan upplevas som osäkra eller tråkiga på grund av låg aktivitet eller slitna byggnader och bryggor.

Det ligger i kommunens intresse att skapa mer attraktiva platser och öka tillgången till bryggor och stränder för allmänheten, men samtidigt vill klubbarna värna om säkerheten kring sin utrustning och lokalerna eftersom både motorer och båtar är utsatta för stölder. För att möta båda dessa intressen behöver anläggningar ta ett stort steg över tröskeln till betydligt högre nivå av aktivitet för att minska otryggheten och samtidigt skapa så attraktiva miljöer att platsen hålls igång och minskar stöldriskerna. Det finns goda exempel på att detta kan fungera från hamnanläggningar i Danmark.

Variant: föreningsägd anläggning

Lämpligen genom särskild anläggningsförening, eller föreningsägt bolag

Förening:

- sköter underhåll och investeringar
- ordnar tydligt bokningssystem för både interna och externa brukargrupper
- tar fram schema för fördelning av tid för träningar och event, men också öppna tider för både medlemmar och allmänhet

Kommunen:

- stöttar med eventuellt driftsbidrag enligt lokala förutsättningar
- har en kontaktperson för frågor kring friluftsidrotter inom kommunen



Ett konceptmaterial för multifunktionella anläggningar

Materialet riktar sig till kommuner, föreningar och andra aktörer som vill bygga och utveckla anläggningar för idrott på vattnet - både för den organiserade idrotten, arrangörer och för privata eller spontana aktiviteter. Denna konceptkatalog är ett underlag för diskussioner, inspiration och för att komma igång med egna projekt på alla nivåer.

Genom mer samverkan, multifunktion och satsning på design som främjar hållbarhet och tillgänglighet, kan anläggningar för idrott och motion på vattnet vara en attraktiv och viktig mötespunkt i samhället, som bidrar till folkhälsa, aktivitet och glädje.



ARENA
Vattnet

Ägodelning - goda exempel





Domsands Båtsällskap

Seglarskola för vuxna, där programmet även innehåller båtvård för att lära sig ta hand om gemensamma redskap.





Alla kan hjälpa till

Ny roll för arrangören när vi lånar ut fler redskap – då behöver fler vara med och hjälpa till.

Diskutera

- Vad är viktigt för att kunna dela redskap och anläggning?

(både inom klubben och med andra organisationer)



Bra att tänka på

- *Tydlighet kring ansvar, kunskap och hantering*
- *Ju fler, desto lättare*
- *Snacka ihop er i klubben och distriktet*



Allmänna frågor och tips om anläggningar

- Söka finansiering och bidrag
- Kontakt med kommunen
- Vision och kravspec





anette@ssf.se

anetteonerud@gmail.com

www.arenavattnet.se

Kontakta mig gärna för frågor eller att diskutera idéer om projekt i er klubb.