

Anvisningar för arrangörer av Junior-SM 2023

2022-12-01



Innehåll

Bakgrund och avtalsstruktur	4
Övergripande syfte och mål.....	5
Syfte: Junior-SM – starten på ett livslångt kappseglande	5
Mål: JSM ska vara hållbart ur fyra aspekter:	5
Generella förutsättningar	6
Deltagande klasser	6
Tidpunkt	6
Tidsprogram.....	6
JSM-logotyp	6
Sponsring.....	6
Mästerskapsrapport och utvärdering.....	7
Gemensam utveckling.....	7
Genomförande	8
Ansökan och sanktion.....	8
Organisation	8
Säkerhet	8
Inbjudan och seglingsföreskrifter	8
Anmälan	8
Deltagargaranti	9
Aktiv ledning	9
Stöd och relation med SSF	9
Mästerskapstecken, svensk mästare och deltagande	9
Priser	9
På vattnet	10
Kappseglingsområde	10
Banområden och bantyper	10
Banlängd och gruppindelning	10
Tid på vattnet	10
Format	10
Vindbegränsningar	10
Seglingsledning	10
Stöd från klassförbund.....	11



På land	12
Hållbarhet.....	12
Logistik.....	12
Boende	12
Kommunikation.....	13
Sociala aktiviteter	13
Prova-på-aktivitet.....	13
Bilaga 1 – Exempel organisation.....	15
Bilaga 2 – Översiktlig tidsplan.....	16
Bilaga 3 – Exempel budgetposter.....	17



Bakgrund och avtalsstruktur

Svenska Seglarförbundet, [SSF], äger rättigheterna till det årligt återkommande arrangemanget av Svenskt Juniormästerskap (JSM) i enlighet med SSF:s och Riksidrottsförbundets (RF:s) stadgar och tävlingsreglementen.

Detta dokument beskriver riktlinjer, ansvarsfördelning och rekommendationer för JSM som evenemang. Utgångspunkten är [SSF:s vision och mission](#).

Efter dialog med distriktsseglarförbund samt en eller flera klubbar om att arrangera tävlingen beslutar SSF om arrangör. SSF delegerar ansvaret för evenemanget till arrangörsklubben/-arna [arrangören] enligt dessa anvisningar tillsammans med ett arrangörsavtal, inklusive eventuella ekonomiska förutsättningar.

Parter:

- **SSF**, där inget annat anges syftas på rollen som kappseglingsansvarig på SSF:s kansli
- **Arrangören**, där inget annat anges syftas på utsedd projektledare från en eller flera arrangörsklubbar alternativt SSF
- **Klassförbund**, där inget annat anges syftas på ordförande eller utsedd JSM-representant

Anvisningarna gäller tills vidare med målet att ha en hög nivå av stabilitet över tid.



Övergripande syfte och mål

Syfte: Junior-SM – starten på ett livslångt kappseglande

Mål: JSM ska vara hållbart ur fyra aspekter:

Socialt

“Seglarfest för klubbar, familjer och seglare”

Skapa gemenskap bland seglarna och deras familjer. Tryggt och fostrande d.v.s. alla ska känna sig välkomna att delta i evenemanget och vara en del av en lärande miljö. Normer för beteende, vilket innebär att deltagare, coacher, föräldrar och funktionärer uppträder schysst och visar respekt för varandra. På kappseglingss-banan tillämpas fair play.

Utveckling

“Ringar på vattnet”

JSM ska uppmuntra till segling hela livet. Evenemanget ska skapa ringar på vattnet inom klubbarna i form av ökad juniorverksamhet och övriga aktiviteter. Inspiration från äldre seglare och andra klasser är en viktig del av JSM.

Miljö

“Föredöme kring miljöfrågor”

Funktionärskåren tillämpar ekokörning, sopor sorteras på land, arrangören försöker i möjligaste mån att handla närproducerat och använder endast nödvändiga produkter. Deltagarna uppmanas att fylla på egna vattenflaskor snarare än att köpa engångsflaskor som sedan slängs.

Ekonomi

“Rimliga risker med möjlig uppsida”

Evenemanget ska inte vara en belastning för arrangörsklubbarna. Detta undviks genom att ha kontroll på riskerna, aktivt jobba för att slippa kostnader genom att dels göra mycket ideellt i klubben, dels förhandla fram barterdealer med leverantörer till evenemanget. SSF ska verka för att knyta långsiktiga samarbetspartners till JSM.

Många deltagare: Arrangören ska jobba för att få med så många som möjligt i de klasser som erbjuds. Deltagande klubbar bör rekrytera deltagare från sin seglarskola och träningsgrupper.



Generella förutsättningar

Deltagande klasser

Direktiv

I Tävlingsreglementets kapitel 8.2 fastställs förutsättningar såsom banlängd, gruppindelning, tid på vattnet, startprocedur, dömningsförfarande, säkerhet m.m. Vilka båtklasser som ska bjudas in tar sin utgångspunkt ur SSF:s redskapsguide som delar in båtklasser i instegsklasser (Optimist, Zoom8, E-jolle, ILCA 4, RS Feva, RS Aero 5) och elitförberedande klasser (ILCA 6, IQ Foil). Utöver dessa kan seglare som inte vill/kan delta i JSM-klasserna bjudas in till en sprinttävling i tillhandahållna båtar. Även paraseglare med assistent kan bjudas in till en inklusivetävling.

Båtklasserna ska vid inbjudan delas in i klasserna kille/öppen och tjej om deltagarantalet föregående år har varit fler än sex båtar i vardera klass. Om en klass i uppdelad båtklass har färre än sex anmälda båtar slås klasserna ihop.

Valfrihet

Arrangören kan stryka en klass om färre än sex båtar är anmälda när det är 30 dagar kvar tills evenemangets början.

Tidpunkt

JSM arrangeras under vecka 32, veckan före skolstart i augusti. De tävlande ska inte behöva ta ledigt från skola för att delta på JSM. En hel helg ska utnyttjas, så att så få semesterdagar som möjligt behöver användas.

Tidsprogram

- Dag 1: Registrering och invigning
- Dag 2: Registrering och kappseglingar
- Dag 3: Kappseglingar
- Dag 4: Kappsegling och prisutdelning

Båtklasserna kan delas in i för- respektive eftermiddagspass dag 2 och 3 men dag 4 bör vara heldag.

Arrangören kan välja att genomföra träningskappsegling under Dag 1. Vid utmanade vindprognos, d.v.s. risk för lite eller för mycket vind, så kan tidsprogrammet justeras.

JSM-logotyp

SSF:s JSM-logotype ska användas. Denna får den arrangerande klubben tillgång till så fort SSF:s styrelse beslutat om arrangör. I JSM-logotypen framgår var JSM ska arrangeras samt årtal. SSF och arrangerande klubb äger rätten att nyttja JSM-evenemangets logotyp och tema i information och marknadsföring. I logotypen kan en sponsor ingå.

Sponsring

SSF ska sträva efter en eller flera långsiktiga huvudsponsorer. SSF:s sponsorer har rätt att exponeras och samverka på överenskommet sätt under JSM.

Arrangören äger rätt att utnyttja JSM-evenemanget för egna sponsoraktiviteter. Alla sponsorer/samarbetspartners ska i förväg godkännas av SSF. För övriga sponsoraktiviteter (exponering, försäljning m.m.) initierade av SSF avgörs dessa i samråd med arrangören för varje enskilt fall.



För att förtydliga sponsorerers/samarbetspartners engagemang, kan med fördel en bilaga till samarbetsavtalet mellan arrangören och SSF upprättas som beskriver detta. SSF har rätt att på JSM-evenemanget exponera egna projekt som gynnar seglingssporten i stort.

Mästerskapsrapport och utvärdering

Efter genomfört evenemang ska en mästerskapsrapport fyllas i av arrangören. Blankett finns på svensksegling.se.

Arrangören genomför en utvärdering tillsammans med SSF senast två månader efter tävlingen. SSF genomför en deltagarenkät som delges arrangören. Arrangören ska ge SSF information om samtliga deltagare: namn, e-post, födelseår, båtclass, klubb och nationalitet. All utvärdering ska lämnas till SSF för framtida arrangörer. Arrangören bör i möjligaste mån föra en dialog med nästkommande arrangör av JSM.

Gemensam utveckling

SSF och arrangören ska gemensamt vidareutveckla JSM för att ge goda idéer för framtiden, kring t.ex. banor, format, tider och aktiviteter.

SSF erbjuder en utvecklingsfond om max 20 000 kr som kan nyttjas om det sker i ett långsiktigt perspektiv. Beslut om detta tas av SSF efter förslag från arrangören. Innan bidraget betalas ut ska en avstämning mellan arrangören och SSF göras. Bidraget, i sin helhet eller delvis, betalas ut efter genomfört evenemang.



Genomförande

Ansökan och sanktion

SSF utser ett distrikt, som ansvarar för att hitta arrangör/-er för JSM inom sitt distrikt. Intresserade arrangörer kan också skicka in en intresseanmälan inklusive en beskrivning av hur evenemanget ska genomföras till SSF.

Den arrangerande klubben/-arna ska fylla i sanktionsansökan via tävlingssystemet Sailarena senast 31 december året innan evenemanget.

Organisation

Arrangören ska utse en övergripande projektledare, som är den primära kontakten med SSF. Projektledaren ska skapa en projektgrupp med de viktigaste funktionerna för evenemanget. Arrangören ska göra en behovsanalys gällande vilka funktionärer som behöver utbildning, t.ex. projekt- och seglingsledare, domare och resultatsystemet Sailwave.

Förslag: projektgruppen består av seglingsledare på respektive bana, huvuddomare samt ansvariga för säkerhet, regattaexpedition/resultat, logistik, sponsring, sociala aktiviteter och kommunikation. Bilaga 1 visar exempel på JSM-organisation.

En utbildningsplan bör vid behov upprättas i samarbete med SSF:s utbildningsansvarige.

Säkerhet

Säkerhet har hög prioritet och alla funktionärer ska informeras kring säkerhetspolicy och -plan. Mall för säkerhetsplan finns på Seglarförbundets hemsida. Det rekommenderas att samtliga funktionärer utbildas i säkerhet inför evenemanget, med t.ex. första hjälpen, genomgång av säkerhetspolicy (vem gör vad) samt hur man bogserar olika jollar för de funktionärer som ska vara ute på sjön.

På varje bana ska det finnas minst en funktionärsbåt som erbjuder toalett för seglarna. Toalettbåt bör om möjligt bemannas med kvinnlig och manlig besättning.

Inbjudan och seglingsföreskrifter

Inbjudan och seglingsföreskrifter ska vara på svenska och ska godkännas av SSF. Inbjudan ska publiceras senast i februari, samtidigt ska anmälan öppnas via [Sailarena](#). Seglingsföreskrifterna ska finnas klara senast en vecka före tävlingen.

Anmälan

Anmälan ska göras via anmälningsmodulen i [Sailarena](#), inkludera fullständigt namn, födelseår, mobilnummer, mejladress, båtklass, klass, klubb, nationalitet samt kontaktuppgifter till vårdnadshavare.

Anmälningsavgiften bör vara max 1 000 kr per tävlande för deltagande på JSM. I anmälningsavgiften ingår tävlingsavgiften till SSF som utgör 10 % av anmälningsavgiften. Tävlingsavgiften dras automatiskt av på anmälningsavgiften via Sailarena.

När fyra veckor återstår till evenemanget kan arrangören välja att addera en avgiftshöjning på max 300 kr per person, en så kallad förseningsavgift.



Deltagargaranti

Förväntat antal deltagande seglare uppgår till ca 300 tävlande (ca 90 % enmansjollar, ca 10 % tvåmansjollar). SSF står för en avgiftsgaranti på 300 tävlande. SSF och arrangören ska gemensamt jobba för att öka antalet deltagare.

Aktiv ledning

När evenemanget väl är i gång är det viktigt att ha dagliga funktionärsmöten för att stämma av om något saknas, behöver förberedas eller åtgärdas. De som är ansvariga för de olika delarna bör finnas tillgängliga för att hela tiden kunna lösa problem och fördela arbetsuppgifter.

Resultathanteringen är avgörande för tävlingen. Utbilda därför funktionärer i god tid i resultatprogrammet Sailwave.

Stöd och relation med SSF

Regelbundna avstämningar mellan SSF och arrangören ska ske från det att arrangören fått uppdraget tills evenemanget är genomfört. SSF:s kappseglingsansvarige har det övergripande ansvaret för kvalitetskontroll och uppföljning från SSF:s sida, men andra bidrar också med kompetens, t.ex. vad gäller utbildning av funktionärer samt i kommunikationsfrågor.

Arrangörens budget för evenemanget ska redovisas för SSF. SSF bidrar med råd och information i planeringen och genomförandet av JSM.

SSF är behjälplig vid bemanning av domare i dialog med arrangören samt utser en eller flera mästerskapscoacher till evenemanget. Mästerskapscoachen bidrar med inspiration, tips och råd till de tävlande.

SSF kan bidra med kommunkontakter för att arrangörsklubben/-arna ska få till ett bra samarbete och få möjlighet till stöd från kommunen.

Mästerskapstecken, svensk mästare och deltagande

Mästerskapsplaketter för deltagare som fyller högst 20 år det år tävlingen genomförs om inte båtclassens mästerskapsbestämmelser eller klassregler anger en lägre ålder.

Titeln Svensk Juniormästare (JSM) kan erövrats enligt bestämmelserna i [SSF:s tävlingsreglemente](#).

Priser

Arrangören ansvarar för priser. Mästerskapsplaketter beställs av SSF men är på arrangörens bekostnad. Klassförbundens vandringspriser ansvarar klassförbunden själva för.

Svenska Mästare får av SSF vid prisutdelningen inbjudan till Seglingens Mästare.



På vattnet

Kappseglingsområde

Arrangören ska sträva efter att ha alla banor nära land med korta ut- och inseglingar. Minst en bana bör ligga riktigt nära land, gärna publikvänligt och som kan alterneras mellan olika båtclasser.

Det rekommenderas att i seglingsföreskrifterna eller i annan information beskriva var det finns möjlighet att gå i land för att t.ex. gå på toaletten mellan seglingarna eller när dessa blivit uppskjutna.

Banområden och bantyper

Tre banor rekommenderas där 2023 års båtclasser samt eventuellt annan båtclass fördelas på lämpligt sätt. Hur klasserna ska fördelas över olika banor sker genom dialog med SSF.

Banorna bör vara anpassade efter rådande lokala förhållanden och därmed även antal båtclasser per bana. Vid jämna, fria vindar kan t.ex. trapetsbana användas, vid skiftande förhållanden bör istället t.ex. kryss-/länsbana användas. Bantyper bör anpassas för flera båtclasser på samma bana, alternativt ha ett format som förenklar banändring och minimerar väntetider före och mellan kappseglingarna.

Banlängd och gruppindelning

Banlängder ska vara korta i intervallet, 20 – 45 minuter. Anpassning av banlängd kan ske efter konsultation med respektive klassförbund. Överstiger deltagarantalet i en båtclass eller klass 60 båtar ska de delas upp i grupper.

Tid på vattnet

Den maximala tiden på vattnet per dag får inte överstiga sex timmar inklusive in- och utsegling. Sista dagen ska inga seglingar starta efter kl. 15.00, men ingen segling bör starta efter kl. 18.00 de andra dagarna.

Format

I båtclasser eller klasser som delas in i grupper bör de tävlande fördelas med hjälp av existerande ranking för båtclassen samt lottnings av de deltagare som inte har någon ranking. Grupperna möter varandra i en rak serie där en kappsegling kan räknas bort.

Startförfarandet ska genomföras med hjälp av sifferflaggor. Varje protestkommitté ska ledas av en röd domare.

Det rekommenderas även att i organisationen utse en person dit föräldrar och tävlande kan vända sig för att ge direkt feedback på evenemanget. Denne bör även ansvara för att hantera om/när en situation med dåligt uppförande uppstår på land (dåligt uppförande från föräldrar, coacher eller de tävlande på vattnet ska hanteras av domarna).

Vindbegränsningar

Seglingsledningen avgör när det är lämpligt att annullera en kappsegling eller inte starta på grund av för mycket vind eller för stora vågor. Eventuella rekommendationer från klassförbund ska beaktas.

Seglingsledning

En erfaren seglingsledare ska vara ytterst ansvarig för tävlingarna, varje bana ska ha en licensierad röd seglingsledare som ansvarig. Seglingsledarna bör kalla till dagliga klassmöten med klubbarnas/klassernas coacher, där möjlighet finns att ge feedback och förklara olika händelser.



En licensierad besiktningsperson ska vara mättekniskt ansvarig.

Organisationen ska ha en utsedd säkerhetsansvarig. Medföljande coachbåtar/följebåtar ska ingå i säkerhetsorganisationen, de ska registreras med uppgifter om båttyp, motor, samt kontaktuppgifter i form av namn, e-post och mobilnummer. Arrangören bör skapa incitament för bra uppslutning av medföljande båtar till säkerhetsorganisationen genom t.ex. gratis bränsle och hamnplats.

Stöd från klassförbund

Klassförbunden ska tillhandahålla minst två motorbåtar med bemanning, som hjälper till vid banläggning m.m. på respektive bana.



På land

Hållbarhet

Hållbarhet handlar i hög grad om ett sätt att tänka, en kompass att rätta sig efter i alla de val en arrangör har att göra, exempelvis att:

- så långt det är möjligt använda befintliga anläggningar, och där det behövs nya ha en plan för deras fortsatta användning
- minimera transporter och använda fossilfria alternativ för de som är nödvändiga
- så långt det är möjligt använda lokala entreprenörer och leverantör, och ställa hållbarhetskrav även på dessa
- alla engagerade i evenemanget ska ha schyssta arbetsvillkor
- ha en realistisk budget i balans, såväl idrottsligt som samhällsekonomiskt och en transparent uppföljning av den

Se över möjligheterna för att föräldrar och andra åskådare ska kunna följa kappseglingarna från land eller via åskådarbåtar för att minska antalet motorbåtar på vattnet.

Idrottsevenemang likt JSM kan och ska i största möjliga mån vara en fest för ortens invånare – även för personer som egentligen inte är intresserade av segling. Detta kan uppnås om man som arrangör tidigt engagerar lokalbefolkningen, inte minst idrottsföreningarna, i både regattan och kringaktiviteter.

Mer om hållbarhet vid evenemang finns att läsa på [SSF:s hemsida](#).

Logistik

Det ska finnas goda förutsättningar för sjösättning och uppställning av båtar. Tänk på att ha många sjösättningsramper, sprid gärna dessa över området, så att köer kan undvikas samt att det finns gott om plats på uppställningsytor.

En organisation för att assistera och underlätta sjösättning och upptagning bör finnas. Ta hänsyn till säkerheten, utryckningsfordon måste lätt kunna ta sig fram inom området. Parkeringsmöjligheter för bilar måste finnas inom rimligt avstånd (gångavstånd max 10 minuter). Det är viktigt att logistiken kring ankomst och avfärd flyter och är effektiv.

Tydliggör noga hur bilarna ska köra, kanske går det att skapa en "slinga" inom området med olika stationer, en för avlastning av jollar, en station för att sjösätta följbåtar och sedan vidare till trailerparkering. Tänk på att märka upp trailers med namn och telefonnummer utifall en trailer behöver flyttas. Räkna med att drygt 250 bilar och drygt 100 trailers måste få parkeringsplats. SSF kan tillhandahålla vägskyltar (t.ex. Trailerparkering, Camping, Parkering, Seglingstävling).

Boende

Information om olika boendialternativ ska finnas på hemsidan med länkar för bokning samtidigt som inbjudan publiceras. Samarbeta gärna med hotell som har en tydlig hållbarhetsprofil. Om möjligt ska arrangören förhandla fram förmånliga rabatter på boenden och annan service. Svensk idrott har via [Riksidrottsförbundet](#) rabatt på boende på Scandic och Nordic Chouse Hotels.



Boende på nära avstånd bör erbjudas, gärna med möjlighet till camping/husvagnsparkering.

Kommunikation

Det ska finnas en utsedd person i organisationen med ansvar för kommunikation och information. Denne ska samarbeta med SSF gällande löpande information till tävlande och föräldrar om påminnelser kring anmälan, erbjudanden om boenden, rabatter, status på evenemangets förberedelser m.m. via [hemsidan](#), [Facebook](#), i nyhetsbrev och artiklar o.s.v.

SSF bidrar med hemsidan för JSM, www.juniorsm.se samt en Facebooksida. SSF ger arrangören tillgång till dessa samt utbildar vid behov. Hemsidan och Facebooksidan ska hållas levande med löpande aktiviteter och information. Senast två månader innan JSM ska minst ett nytt inlägg finnas på hemsidan varje vecka och minst två inlägg på Facebooksidan. Sista veckan och under evenemanget bör hemsidan och Facebooksidan uppdateras minst en gång per dag.

En speaker på land ska ge snabb och kort information utifrån banorna, t.ex. vilka kappseglingar som pågår, vilka som kom först i mål. På detta sätt kan föräldrar på land få reda på resultat tidigt. Det är därför viktigt att speakern har direktkontakt med någon funktionär på varje bana.

SSF och arrangören äger gemensamt rätten till allt kommunikationsmaterial såsom foto, film och text. I och med anmälan godkänner de tävlande att finnas med i kommunikationen kring JSM och ger SSF och arrangören rätten att fritt, efter eget val, använda materialet.

Efter beslut om arrangör rekommenderas det att ta fram ett kort presentationsmaterial (tryckt eller digitalt) att dela ut till deltagare på JSM året före, i samband med Seglarträffen och under våren innan evenemanget.

Det rekommenderas att bilda WhatsApp- eller sms-grupper, eller liknade, för vardera båtklass, för snabb informationsspridning under evenemanget. Detta för att underlätta att information når så många tävlande som möjligt. Det kan vara samma information som anslås på den officiella anslagstavlan men också information om t.ex. var och när de tävlande kan träffa mästerskapscoachen.

SSF kan bidra med en totalsumma om maximalt 60 000 kr till information. Bidraget diskuteras och avtalas med SSF. Stödet kan gälla för t.ex. hemsidan, sociala medier, pressbearbetning, speaker, rörligt material. Bidraget, i sin helhet eller delvis, betalas ut efter genomfört evenemang.

Kommunikationsansvarig för evenemanget bör finnas tillgänglig för de deltagare som utnyttjar rätten att inte synas eller omnämnas i samband med evenemanget (enligt GDPR).

Sociala aktiviteter

JSM ska vara en familjefest. Arrangören ska ha som målsättning att skapa ett socialt och roligt evenemang och i evenemangsområdet på land ska finnas dagliga gemensamma aktiviteter. Det rekommenderas att skapa en mötesplats, där seglarna kan "hänga" och umgås på området.

En daglig after sail med enkel matservering kan erbjudas och bör då ingå i anmälningsavgiften. Denna börjar när de tävlande kommer in och håller på löpande tills de sista tävlande har kommit in från banan och hunnit äta. Övriga kan erbjudas köpa biljetter till after sail i mån av plats.

Prova-på-aktivitet

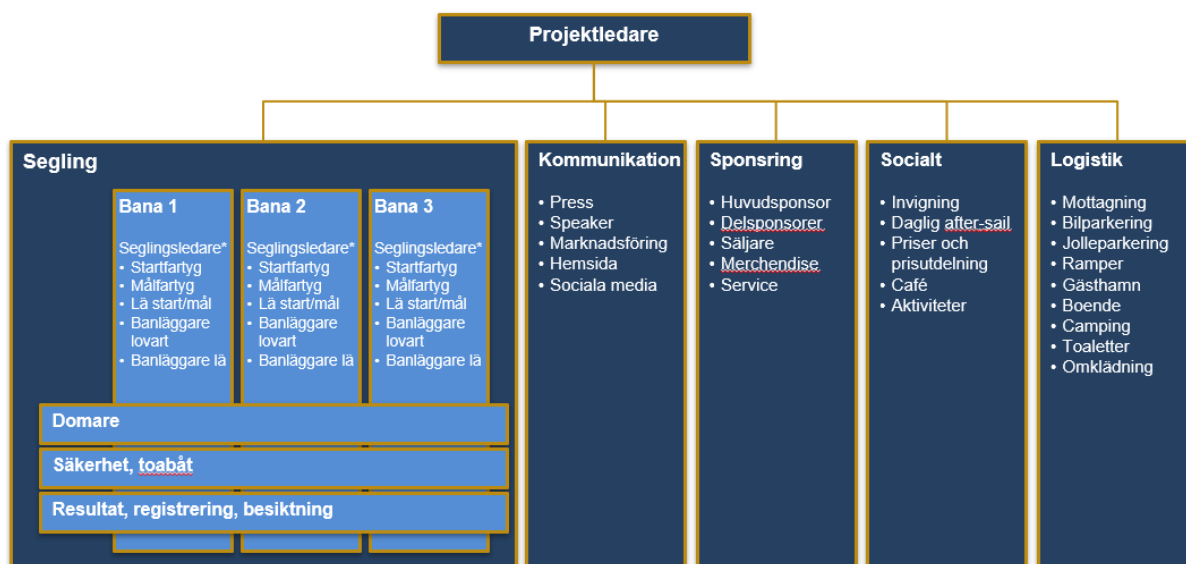
Klassförbunden rekommenderas att i samråd med arrangören ordna "prova-på-aktiviteter" där seglare kan pröva andra typer av båtar. Det kan vara de rekommenderade jolleklasserna, OS-klasser, mindre kölbåtar,



flerskrovsbåtar, bräda eller kite, utifrån lokala förutsättningar och vilka klasser som vanligtvis seglas i området/regionen.



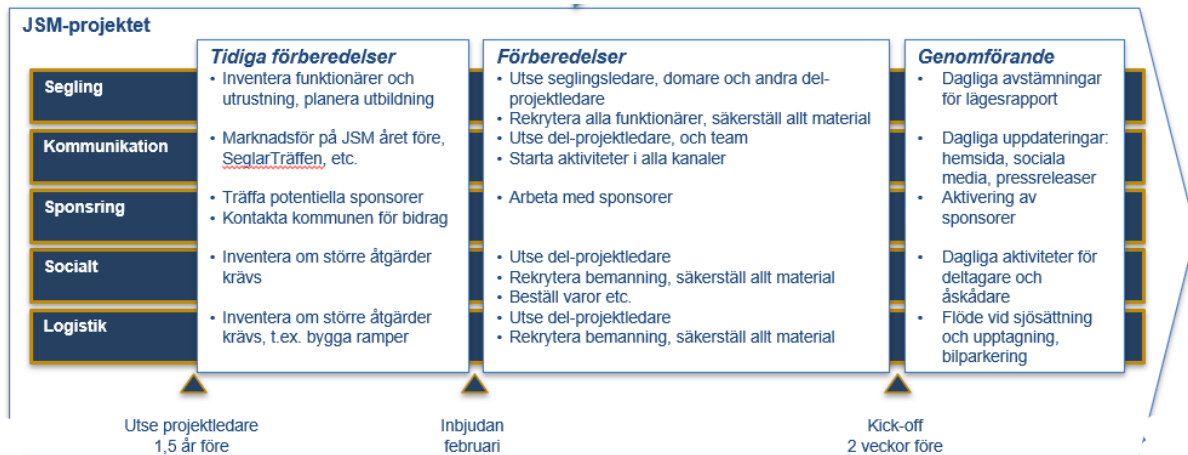
Bilaga 1 – Exempel organisation



* En av seglingsledarna har även det övergripande ansvaret för kappseglingarna på de olika banorna.



Bilaga 2 – Översiktlig tidsplan





Bilaga 3 – Exempel budgetposter

Intäkter

Anmälningsavgifter

- Anmälningsavgift från deltagare max. 1 000 kr, varav 100 kr (10%) går tillbaka till SSF som tävlingsavgift
- Garanti: SSF garanterar upp till 300 deltagare

Försäljning café etc.

- Caféförsäljning
- After-sail till andra än de tävlande
- Försäljning av lunchpaket
- Avgifter gästhamn
- Annan försäljning

Bidrag

- Kommunens arrangörsstöd
- SSF mediabidrag, max. 60.000 kr
- SSF utvecklingsbidrag, max. 20.000 kr

Sponsorer

- Evenemangssponsor
- Lokala sponsorer, t.ex. rabatter på lokala varor
- Plats för försäljning av båttillbehör m.m.

Kostnader

Segling

- Drivmedel funktionärsbåtar
- Material, t.ex. linor, ankare, rundningsmärken, flaggor, säkerhet
- Funktionärer, domare
- Regattasexpedition
- Kick-off/avslutning för funktionärer

Kommunikation

- Media och information
- Speaker

Sponsorer

- Sponsoraktiviteter

Socialt

- Scen, tält, ljud, storbild
- Toaletter
- Café, after-sail, lunchpaket
- Priser
- Mästerskapsmedaljer

Logistik

- Båtuppställning
- Ramper för sjösättning