

Klassregler för

TRISSJOLLE



2005

Myndighet

Trissjollen konstruerades 1958 av Per Brohäll, antogs 1966 av Svenska Seglarförbundet som nationell klass.

DEL 1 - ADMINISTRATION	4
A.1 Dessa regler är förbjudande klassregler .	4
A.2 Ordet "ska" är tvingande och ordet "får" är tillåtande.	4
A.3 Förkortningar	4
A.4 Myndighet och ansvar	4
A.5 Klassens administration	4
A.6 ISAF regler	4
A.7 Ändringar i klassregler	4
A.8 Tolkningar av klassregler	4
A.13 Omcertifiering	5
AVDELNING B - GODKÄNNANDE AV BÅT	6
B.1 Mätbrev	6
B.2 Godkännandemarkering	6
B.4 Klassmärke	6
DEL II - FÖRESKRIFTER OCH BEGRÄNSNINGAR	7
AVDELNING C - VILLKOR VID TÄVLING	7
C.1 Besättning	7
C.2 Reklam	7
C.3 Lös utrustning	7
(a) Obligatorisk	7
(b) Frivillig	7
C.4 Båt	7
C.4.1 Vikt	7
C.4.2 Korrektionsvikter	7
C.5 Skrov	8
C.5.1 Beslag	8
C.5.2 Underhåll	8
C.5.3 TILLÅTNA ÄNDRINGAR	8
C.6 Skrovbihang	9
C.6.1 CENTERBORD	9
C.6.2 RODER	9
C.7 Rigg	10
C.7.1 BEGRÄNSNINGAR	10
C.7.2 MAST	10
C.7.3 BOM	10
C.7.4 SPINNAKERBOM	10
C.7.5 STÅENDE RIGG	11
C.7.6 LÖPANDE RIGG	11
C.8 Segel	11
C.8.1 BEGRÄNSNINGAR	11
C.8.2 Underhåll	11
C.8.3 STORSEGEL	11
C.8.4 FÖRSEGEL	12
C.8.5 SPINNAKER	12
AVDELNING D - S KROV	12
D.1 Ingående delar	12
D.1.1 OBLIGATORISKT	12
D.2 Allmänt	12
D.3 Certifiering	13
D.4 Identifikation av skrov	13
D.5 Tillverkare	13
D.6 Skrovskalet	13
D.8 Flytmedel .	13
D.9 Avbärarlist	13

D.12 Skrov	14
D.12.1 BESLAG	14
D.12.2 DIMENSIONER	14
D.12.3 SKROVVIKT Minimum 145 kg	15
D.12.4 KORREKTIONSVIKTER FÖR SKROV	15
AVDELNING E - SKROVBIHANG	16
E.1 Ingående delar	16
E.2 Allmänt	16
E.3 Centerbord och roder.	16
Avdelning F - RIGG	17
F.1 Ingående delar	17
F.2 Allmänt	17
F.3 Mast	17
F.3.1 CERTIFIERING	17
F.3.2 MATERIAL	17
F.3.3 UPPBYGGNAD	17
F.3.4 BESLAG	17
F.3.5 DIMENSIONER	17
F.3.6 VIKT	18
F.4 Bom	18
F.4.1 CERTIFIERING	18
F.4.2 MATERIAL	18
F.4.3 UPPBYGGNAD	18
F.4.4 BESLAG	18
F.4.5 DIMENSIONER	19
F.4.6 BEGRÄNSNING	19
F.5 Spinnakerbom	19
F.5.1 MATERIAL	19
F.5.2 BESLAG	19
F.5.3 DIMENSIONER	19
F.7 Löpande Rigg	19
F.7.1 Certifiering	19
F.7.2 UPPBYGGNAD	19
AVDELNING G - SEGEL	20
G.1 Ingående delar	20
G.2 Allmänt	20
G.3 Certifiering	20
G5 Storsegel	20
G.5.1 IDENTIFIKATION	20
G.5.2 UPPBYGGNAD	20
G.5.3 DIMENSIONER	21
G.6 Försegel	21
G.6.1 UPPBYGGNAD	21
G.6.2 DIMENSIONER	21
G.7 Spinnaker	22
G.7.1 UPPBYGGNAD	22
G.7.2 DIMENSIONER	22
Bilaga Ritningar T1A, T3 och T4	23

DEL 1 - Administration

Avdelning A - ALLMÄNNA REGLER

A.1 Dessa regler är förbjudande klassregler .

A.2 Ordet "ska" är tvingande och ordet "får" är tillåtande.

A.3 Förkortningar

A.3.1

SSF	Svenska Seglarförbundet
NKF	Svenska Trissjolleförbundet = Klassförbundet
RSR	Redskapsreglerna
KSR	Kappseglingsreglerna

A.4 Myndighet och ansvar

A.4.1 Nationell myndighet för klassen är SSF som ska samarbeta med NKF i alla frågor som rör de här **klassreglerna** .

A.4.2 Varken SSF, en mätman eller NKF har något rättsligt ansvar med avseende på de här klassreglerna .

A.4.3 Oberoende av de här **klassreglerna** kan klassen dra in ett **mätbrev**, och ska göra det på uppmaning av SSF.

A.5 Klassens administration

A.5.1 SSFs funktioner i enlighet med de här **klassreglerna** har delegerats till NKF.

A.6 ISAF regler

A.6.1 De här **klassreglerna** ska läsas tillsammans med Redskapsreglerna, och mått ska tas i enlighet med dem om inte annat föreskrivs. När en term används i sin definierade betydelse är den skriven i fet stil om den är definierad i Redskapsreglerna och " kursiv " stil om den är definierad i Kappseglingsreglerna.

A.7 Ändringar i klassregler

A.7.1 Ändringar i de här **klassreglerna** ska föreslås av klassförbundet med anmodan om godkännande av SSF.

A.8 Tolkningar av klassregler

A.8.1 Tolkningar av **klassregler** ska göras av Klassförbundet som snarast möjligt ska informera SSF om tolkningen.

A.12 Mätbrevets giltighet

A.12.1 Ett **mätbrev** blir ogiltigt när:

(a) båten byter ägare

(b) ändring eller reparation görs, utöver vad som är tillåtet enl dessa **klassregler**

Med **mätbrev** avses här Svenska Trissjolleförbundets dokument "Mätcertifikat".

A.13 Omcertifiering

A.13.1 Vid ägarbyte ska den nye ägaren skriftligen anmäla ägarbytet till NKF samt föra in ägarbytet i **mätbrevet** .

AVDELNING B - GODKÄNNANDE AV BÅT

För att en båt ska godkännas att tävla ska den överensstämma med reglerna i den här avdelningen.

B.1 Mätbrev

B.1.1 Båten ska ha ett giltigt **mätbrev** .

B.2 Godkännandemarkering

B.2.1 Föremål som kräver godkännandemarkering ska ha sådan markering (segel).

B.4 Klassmärke

B.4.1 Bricka med båtens klassnummer ska vara fäst på ett väl synligt ställe i sittbrunnen i **skrovet** eller klassnummret skall vara ingjutet i laminatet väl synligt i sittbrunnen.

DEL II - Föreskrifter och begränsningar

Besättningen och båten ska överensstämma med reglerna i Del II vid tävling. Mätning som föreskrivs i Del II, med undantag för Avdelning C, är del av inmätning och ska utföras av mätman.

AVDELNING C - VILLKOR VID TÄVLING

C.1 Besättning

C.1.1 BEGRÄNSNING

- (a) Besättningen får bestå av 2 eller 3 personer.
- (b) Antal i besättningen skall vara samma under hela tävlingen.
- (c) Ingen i besättningen får bytas ut under en tävling utan seglingsledningens godkännande.
- (d) Gast får bytas mellan deltävlingar om bytet anmäls med namn och tid vid registrering till tävling.

C.1.2 TILLÅTET

Byxor med förstyvningar på lårens baksida, "krängbyxor" får användas.

C.2 Reklam

C.2.1 BEGRÄNSNINGAR

Båten får bara föra sådan reklam som tillåts i KSR, Appendix 1, Kategori C.

C.3 Lös utrustning

- (a) Obligatorisk
 - (i) Paddel eller åror.
 - (ii) Öskar eller hink. (Utöver de hinkar som är fast utrustning i trissjolle typ 4).
 - (iii) Kopplad bogserlina 5 m lång. Min diameter 8mm
- (b) Frivillig
 - (i) Elektronisk eller mekanisk tidtagarutrustning
 - (ii) Elektronisk eller magnetisk kompass
 - (iii) Flöte i masttopp

C.4 Båt

C.4.1 Vikt

Båtens vikt i torrt tillstånd min 145 kg

Vikten är exklusive segel, lös utrustning, **rigg** och **roder** .

C.4.2 Korrektionsvikter

Korrektionsvikter ska fästas på undersidanstorskotbänken, när båtens vikt understiger minimikravet. Om mer än 10 kg erfordras skall hälften av överskjutande vikt placeras längst fram under fördäck och andra hälften längs bak dikt an under akterdäck.

C.5 Skrov

C.5.1 Beslag

(a) Användning

(i) Lock till flyttankar (=stuvutrymmen) och dräneringspluggar ska alltid vara på plats.

(ii) Flytkraft i form av flytelement, extra flyttankar, flytkuddar eller motsvarande med flytkraft minst 55 kg ska vara fast monterade.

C.5.2 Underhåll

Normalt underhåll såsom målning och polering är tillåtet.

C.5.3 TILLÅTNA ÄNDRINGAR

Angivna nummer är båtens klassnummer. Typbeskrivningen gäller före klassnumren då dessa inte strikt följer tillverkningsordningen.

Typ 1: Båtar med däck och reling i trä. Nummer 4-ca 650.

Motorbrädan får tas bort. Dubbelbotten får avlägsnas. Självlänsar får monteras. Invändiga förstävningar i durk och stöd mot centerbordstrumman får monteras. Extra flytelement ska tillföras.

Typ 2: Båtar med dubbelskrov helt i glasfiberarmerad polyester (GAP) och polyuretanflytmassa i både durk och skrovsidor. Stor lucka till förpik. Nummer ca 650-2499.

Motorbrädan får tas bort.

Dubbelbotten får avlägsnas inom område avgränsat av innerskrovets insidor samt förpik och akterlåda. Sidor och skott skall byggas ned till bottnen.

Invändiga förstävningar i durk och skrovbotten och stöd mot centerbordstrumman får monteras.

Förstärkning får utgöras av förstärkningsprofiler och/eller lamineringa av hela bottnen inom sittbrunnen. Laminatet skall därvid vara jämntjockt inom hela ytan. Laminatjockleken på centerbordstrumman får inte ökas. Innerdurken får höjas så att självlänsning erhålles

All flytmassa får tas bort och ersättas med annan flytkraft.

Extra luckor i innerskrovet får tillföras.

Självlänsar får monteras

Den främre och den längsgående trätoften får tas bort.

Typ 3 och 4: Båtar med dubbelskrov helt i glasfiberarmerad polyester (GAP), hylla förut och låda runt centerbordstrumman. Flytmassa i skrovsidan.

Typ 3: Med liten fyrkantig lucka på förpiken. Handupplagda. Nr 2500-ca 3999.

Typ 4. Med två runda hål för hinkar på förpiken. Sprutade. Nr 4000-ca 6000.

Motorbrädan får tas bort. Dubbelbotten avgränsat av innerskrovets innersidor samt förpikens hylla och akterlådan får avlägsnas helt eller delvis

Lådan runt centerbordstrumman får tas bort helt eller delvis.

Stöd mot centerbordstrumman får monteras.

Reparation (utbyte) av befintliga förstärkningar får göras med glasfiberarmerad polyester eller epoxy

Flytmassan får ersättas med annan flytkraft.

Självlänsar får monteras.

Extra luckor i innerskrovet får tillföra

Samtliga: Centerbordsöppningen får förses med läppar av valfritt material utvändigt under skrovet. Dessa får fällas in i kölprofilen, men inte i skrovytan.

På alla typer får extra länsar monteras eller befintliga länsrörs diameter ökas.

Typ 2, 3, 4: Ett fack öppet mot sittbrunnen får byggas runt masten. Dess främre skott får vara max 3450 mm från 0-punkten och måttet mellan fackets sidoskott får vara högst 460 mm på bredaste stället. Facket får avsmalna framåt och uppåt. Facket skall vara fast och tätt förbundet mot durk, däck och befintligt främre skott samt hyllan på TYP3 o 4. Durk och däck får inte ändras.

Hyllan på TYP 3 o 4 får tas bort helt eller delvis varvid befintligt främre skott och durk skall byggas ihop tätt.

Centerbordstrummans överdel får tas bort lägst till en linje från 70 mm under underkant på centerbordets framskjutande del i uppfällt läge och parallellt med innerskrovets durkakterut.

Extra luckor av valfritt material får tillföras innerskrovet eller ersätta originalluckorna. Luckornas funktion, hållbarhet och täthet skall överensstämma med originalluckorna.

C.6 Skrovbihang

C.6.1 CENTERBORD

(a) Dimensioner

Centerbordet skall vara enligt ritning **T 3**. **Centerbordet** skall vara jämntjockt med undantag av att det intill 50 mm från kanterna får avsmalnas

C.6.2 RODER

(a) Dimensioner

Roder fena enligt ritning T 4. **Roder** fenan skall vara jämntjock med undantag av att det intill 50 mm från kanterna får avsmalnas.

(b) Användning

Rodret får ej kunna lossna vid eventuell kantring.
Rorkulten ska säkras (t ex med lina).

(c) Tillåtet:

Rorkultsförlängare **Roder**fenan får säkras i sitt nedersta läge med sprint eller motsvarande.

C.7 Rigg

C.7.1 BEGRÄNSNINGAR

(a) Bara en omgång av **rundhult** och **stående rigg** ska användas på en regatta utom när ett föremål har förkommit eller skadats så mycket att det inte kan repareras. Ersättning av ett sådant får bara göras med seglingsledningens godkännande.

C.7.2 MAST

(a) Dimensioner

Mätbandsbredd min 13 mm

Mastens mätbandsavstånd max 4900 mm

(b) Användning

(i) Masten skall vara vridbar och ostagad. Alla fall, upp- och nedhalare för spinnakerbommen skall löpa på mastens utsida.

(ii) Masten skall säkras så att den inte kan hoppa ur och fällas om fockfallet inte är tight eller på plats.

(iii) Justerbar mastfots inställning får inte ändras under pågående segling.

C.7.3 BOM

Mätbandsbredd min 13 mm

Bommens mätbandsavstånd max 2750 mm

C.7.4 SPINNAKERBOM

Användning

Får vara upphissad längs masten, fäst på bommen eller lös då den ej används.

C.7.5 STÅENDE RIGG

Tillåtet:

- (a) Fockfall av wire.
- (b) Anordning på mast eller skrov för sträckning av fockfallet/fockens förlik

C.7.6 LÖPANDE RIGG

- (a) Användning
 - (i) Storskot ska skotas till skotskena eller beslag på skotbänk min 1500 mm från mätpunkten.
Storskotet skall anordnas tre eller fyrskuret.
 - (ii) Fockens halshorn skall fästas i däck min 960mm framför masthålets akterkant.
 - (iii) Försegelskot ska dras från skothals till block eller skotskena med valfri placering.
 - (iv) Spinnakerskot och gaj får dras inne i dubbelskrovet eller i rör eller på annat valfritt sätt
 - (v) Spinnakerbommens upphal får löpa inne i dubbelskrovet eller i rör.
 - (vi) Spinnakerbommens nerhal får löpa inne i dubbelskrovet eller i rör.
 - (vii) Kick ska löpa från valfri punkt på bom till beslag på masten över däck.
 - (viii) Focken får ha Cunningham som arrangeras på valfritt sätt.
 - (ix) Storseglets uthal och Cunningham får arrangeras på valfritt sätt.
 - (x) Spinnakerfallet får dras på valfritt sätt i båten, men ska löpa utanpå masten enligt C.7.2
(b)(ii)

C.8 Segel

C.8.1 BEGRÄNSNINGAR

- (a) Inte fler än 1 storsegel, 1 försegel och 1 spinnaker ska finnas ombord.
- (b) Inte fler än 1 storsegel, 1 försegel och 1 spinnaker ska användas på en regatta utom när ett **segel** har förkommit eller skadats så mycket att det inte kan repareras. Ersättning av ett sådant får bara göras med seglingsledningens godkännande.

C.8.2 Underhåll

- (a) Normalt underhåll är tillåtet, men ändrade eller reparerade **segel** ska mätas om och **certifieras** med nytt datum för **inmätning** .

C.8.3 STORSEGEL

(a) Identifikation

Storseglet skall märkas på båda sidor med en öppen liksidig triangel med sidan min 250 x 250 mm och under denna nummer med min 250 mm höga siffror.

Nationalitetsbokstäver erfordras ej.

(b) Användning

(i) **Seglet** ska hissas med ett fall. Arrangemanget ska möjliggöra att seglet kan hissas och tas ner till havs.

(ii) **Seglets** högsta synliga punkt, projicerad 90grader mot **mastens rundhult** , ska inte befinna sig högre än **övre märkbandet** . Skärningspunkten mellan **akterliket** och överkant av **bommens rundhult** , båda förlängda om det behövs, ska inte befinna sig akter om **bompunkten** .

(iii) **Förliksrep** och **underliksrep** ska vara i **rundhultens likrännor**.

C.8.4 FÖRSEGEL

(a) Användning

(i) **Seglet** ska hissas med ett fall. Arrangemanget ska möjliggöra att **seglet** kan hissas och tas ner till havs. Förliket får löpande omsluta lina eller wire.

C.8.5 SPINNAKER

(a) Användning

Seglet ska hissas med ett fall.

Fall, skot och gaj får vara kopplade när seglet är halat.

AVDELNING D - S KROV

D.1 Ingående delar

D.1.1 OBLIGATORISKT

- (a) Skrovska av glasfiberarmerad polyester.
- (b) Däck av glasfiberarmerad polyester eller trä
- (c) Flyttankar eller andra flytelement utöver hålrum i dubbelskrov.
- (d) Avbärrarlist
- (e) Skott
- (f) Toft
- (g) Luckor (båtar med dubbelskrov)

D.1.2 FRIVILLIGT

- (a) Tofter
- (b) Årtullar (fästen)

D.2 Allmänt

D.2.1 mätning

(a) Mätning ska utföras i enlighet med RSR.

D.3 Certifiering

D.3.1 **Skrovet** ska överensstämma med dessa **klassregler**.

D.4 Identifikation av skrov

D.4.1 **Skrovet** ska vara försett med aluminiumbricka med klassmärke eller klassens namn och klassnummer. I stället för aluminiumbricka får klassnummer vara ingjutet i sittbrunnens laminat.

D.5 Tillverkare

D.5.1 Nyttillverkning får inte ske utan NKF medgivande. (Obs: Royaltybestämmelser gentemot Svenska Trissjolleförbundet).

D.5.2 Alla formar ska vara i NKF kontroll.

D.6 Skrovska

D.6.1 **Trissjollen** betraktas som entypsbåt oaktat att det finns 5 skilda typer avseende inre design (nummernässiga gränserna är flytande)

Typ 1 .Båtar med däck och reling i trä. Nummer 4-ca 650 .

Typ 2 . Båtar med dubbelskrov i glasfiberarmerad polyester och polyuretanflytmassa i både durk och skrovsidor. Stor lucka till förpik. Nummer ca 650-ca 2499 .

Typ 3. Båtar dubbelskrov i glasfiberarmerad polyester, hylla förut och liten fyrkantig lucka på förpiken. Flytmassa endast i skrovsidan. Låda i innerskrovet omger centerbordstrumman. Nummer ca 2500-ca 3999.

Typ 4 . Båtar dubbelskrov i glasfiberarmerad polyester, hylla förut och två runda hål för hinkar på förpiken (hålen kan saknas). Flytmassa endast i skrovsidan. Låda i innerskrovet kring centerbordstrummen. Nr 4000.

Typ 5 Båtar med design 2004 tillverkade av O.S. Båtar Kungsbacka

Anm: Båtar som omklassas eller ej tidigare klassats får nummer från i 6000 serien oavsett typ.

D.6.2 **Tillåtna ändringar** enligt C.5.3.

D.8 Flytmedel .

D.8.1 Uppbyggnad

(a) Flytmedel ska bestå av skum eller frigolit, flytkuddar, plast-, eller plåtbehållare.

(b) Sammanlagda flytkraften hos flytmedlen skall vara minst 55 kg.

(c) Utöver flytmedel enligt (a) och (b) betraktas förpik, akterlåda samt dubbelskrovsidor som flyttankar och ska i möjligaste mån vara avtätade.

D.9 Avbärarlist

D.9.1 Material

Avbärrarlist ska finnas monterad och vara av trä, plast eller annat elastiskt material.

D.9.2 uppbyggnad

Avbärrarlisten ska vara obruten (skarvar tillåtna) på båda sidor och i stäven.

D.12 Skrov

D.12.1 BESLAG

(a) Obligatoriska

Följande beslag ska vara placerade i enlighet med klassreglerna.

(i) Storskotskena med en travare eller beslag för storskot.

(ii) Fäste för fockens halshorn.

(b) Frivilliga

(i) Sträckare för förlik och/eller fockfall (liklina/likwirer)

(ii) Storskotblock, brytblock och råttor

(iii) Storsegelcunningham; block, brytblock och råttor

(iv) Försegelskotblock, brytblock och råttor

(v) Spinnakerskot och gaj, brytblock och råttor

(vi) Lås för rorkultsförlängare

(vi) Krängband, får inte sträckas utanför båten

(vii) Fästanordning för paddel(ar), spinnakerbom, segelsäck (motsv) och annan lös utrustning

(viii) Inspektionsluckor i innerskrovet under förutsättning att tätheten bibehålls och att lock inte oavsiktlig kan ryckas bort.

(ix) Dräneringshål i flyttankar under förutsättning att tankens täthet bibehålls och att pluggar inte oavsiktligt kan ryckas bort.

(x) Magnetisk eller elektronisk kompass.

D.12.2 DIMENSIONER

Köllinjen och centerbordsbultens centrum skall vara enligt ritning T1A (se sista sidan)

Köllinjen är skärningslinjen från akterspegel till stäv på **skrovet** och i **skrovets** centrumplan.

Sektionerna är vertikala, tvärgående plan vid följande punkter:

Sektion 2 :vid 3200. mm från skrovets 0-punkt

Sektion 4.:vid . 2200. mm från skrovets 0-punkt

Sektion.7 .:vid . 700. mm från skrovets 0-punkt

Skrovets 0-punkt är skärningspunkten på akterspegeln mellan dess högsta punkter när skrovet ligger med kölen uppåt (dvs centrum på akterspegeln i höjd med skrovets botten, ej köllisten).

Baslinjen är en rät linje i **skrovets** centrumplan vid följande vinkelräta avstånd under kölen:

vid **skrovets 0-punkt** : . 190. mm från **skrov**skalet

vid sektion .2.: . 60. mm från skrov skalet

Vertikalt avstånd från baslinjen till undersidan av **skrov**skalet skall vara;

vid sektion .4.: . 50 . +/- 5 mm från **skrov**skalet

vid sektion .7.: .. 120 +/- 5 mm från **skrov**skalet

Vid behov kan skrovmåtten kontrolleras vid sektionerna 2, 4 och 7 med hjälp av utvändiga mallar, som är 5 mm större än ritningens spantform. Skrovet skall ligga max 10 mm innanför mallen, mätt i sektionens plan, då mallens klackar ligger an mot skrovet. Dessutom skall akterspegelns samt stävens profil till sektion 2 kontrolleras med mallar. Tolerans +/- 5 mm.

Originalmallarna förvaras av Svenska Trissjolleförbundet.

Tillåtet.

Akterspegeln får vässas till 90 grader vinkel.

Justerbar mastfot

Skrovets längd exkl överhängande relingskanter .4200 +/- 20 mm

Skrov bredd, exklusive överhängande relingskanter,

på bredaste stället. .1500. +/- 20 mm

Fördäckets akterkant skall ligga min 3050 mm och max 3200 mm från mätpunkten mätt längs båtens centrumlinje. Fördäcket skall dock sträcka sig min 30 mm akter om masthålet.

Masthålets akterkant skall ligga min 3130 mm och max 3230 mm från mätpunkten. Masthålet skall vara runt med diameter max 110 mm.

Överhängande relingskanter inklusive avbärarlistor;

För och akter totalt (sammanlagt) . max. .85 mm

Tvårs båten totalt (sammanlagt) max.160. mm

D.12.3 SKROVVIKT Minimum 145 kg

D.12.4 KORREKTIONSVIKTER FÖR SKROV

(a) Korrektionsvikter är tillåtna, om de är placerade på undersidan av skotbänken.

Om mer än 10 kg erfordras ska de placeras enl. C.4.2.

AVDELNING E - SKROVBIHANG

E.1 Ingående delar

E.1.1 OBLIGATORISKT

- (a) Centerbord
- (b) Roder och rorkult

E.1.2 FRIVILLIGT

Rorkultsförlängare

E.2 Allmänt

E.2.1 MÄTNING

- (a) Mätning utförs som stickprovsmätning vid tävlingar.

E.3 Centerbord och roder.

E.3.1 Certifiering

- (a) **Centerbord** och **roder** ska överensstämma med dessa **klassregler** .
- (b) Certifiering utförs ej.

E.3.3 MATERIAL

Centerbord och roder ska vara av aluminium. Får målas/ytbehandlas.

E.3.4 BESLAG

- (a) Obligatoriskt
 - (i) Roder ska ha spärr så att det inte kan förloras vid kantring. Spärren får vara på skrovet.
- (b) **Valfritt**
 - (i) Rorkult får säkras med tamp

E.3.5 DIMENSIONER

Centerbord och roder ska vara enligt ritning [T3](#) och [T4](#) . (Se sista sidan)

Tjocklek på centerbord och roder min 4mm max 6mm

Aluminiumplåt med nominell tjocklek 6 mm får användas. Tillverkarens toleranser accepteras.

Roderfenans upphängningspunkt:

Ett mått tages från skrovbotten, ej köllisten, 110 +/- 25 mm upp på akterspegeln. Inom detta området, vinkelrätt ut från akterspegeln 150 +/- 15 mm skall bulten till roderfenan finnas
Rorkultens längd för om skrovets nollpunkt max 850 mm.

Avdelning F - RIGG

F.1 Ingående delar

F.1.1 OBLIGATORISKT

- (a) Mast
- (b) Bom
- (c) Stående rigg
- (d) Löpande rigg

F.1.2 FRIVILLIGT

- (a) Spinnakerbom

F.2 Allmänt

F.2.1 MÄTNING

- (a) Mätning utförs som stickprovskontroll vid tävlingar.

F.3 Mast

F.3.1 CERTIFIERING

Rundhult och beslag ska överensstämma med dessa **klassregler**

F.3.2 MATERIAL

Rundhultet ska vara av trä eller aluminium.

Befintliga master i glasfiberarmerad polyester till tidiga båtar får användas.

Master i kompositmaterial armerade med glasfiber och eller kolfiber är tillåtna. Detta innebär inget avsteg från kravet på att fördyrande tendenser skall hållas under kontroll.

F.3.3 UPPBYGGNAD

Rundhultet ska ha en fast likränna eller ha en skena som inte behöver vara integrerad i **rundhultet**, likrännan får vara i annat material än masten.

F.3.4 BESLAG

(a) **Obligatorisk** :

- (i) Masttoppsbeslag och/eller storfallstrissa
- (ii) Hål för bom eller bomfäste. (för trä/aluminiumbom).
- (iii) Beslag för försegelfall
- (iv) Beslag för storsegelfall

(b) **Valfritt** :

- (i) En mekanisk vindindikator
- (ii) Spinnakerbom beslag
- (iii) Fästanordning för spinnakerbomlift
- (iv) Block med fästanordning för spinnakerbom lift
- (v) Block med fästanordning för spinnakerboms nerhal
- (vi) Kickfäste
- (vii) Beslag för spinnakerfall

F.3.5 DIMENSIONER

Mätbandsbredd 13 mm

Mått från **bommens** överkant till bandets underkant ...max 4900 mm

Bommens överkant, respektive bommens överkant vid horisontellt läge (gäller aluminiumrigg då bombeslaget är fixerat i masten) skall ligga 505 +/- 15 mm över en linje mellan relingens underkanter tvärs båten vid masthålets akterkant. Bomhålets höjd skall vara max 95 mm.

Fockfallet ska hissas via linlöpare eller block. Linlöparens brytpunkt för fallet får vara högst 3050 mm över bommens överkant.

Fockfallets brytpunkt i linlöparen eller blocket ska vara högst 3050mm och lägst 2850mm från bommens överkant. Avståndet mellan blockskivans överkant och infästningspunkt får ej överstiga 80mm.

Spinnakerfallet ska hissas via linlöpare eller block. Linlöparens brytpunkt för fallet får vara högst 3550 mm över bommens överkant.

Spinnakerfallets brytpunkt i linlöparen eller blocket ska vara högst 3550 och lägst 3350 från bommens överkant. Avståndet mellan blockskivans överkant och infästningspunkt får ej överstiga 80mm.

F.3.6 VIKT

Mastvikt min 8,5 kg

Masttyngdpunkt min 1950 mm från fotändan

Korrektionsvikt tillåten utanpå masten över däcksnivå.

F.4 Bom

F.4.1 CERTIFIERING

Rundhult och beslag skall överensstämma med dessa **klassregler**.

F.4.2 MATERIAL

(a) **Rundhultet** ska vara av trä eller aluminium.

F.4.3 UPPBYGGNAD

(a) **Rundhultet** ska ha en fast likränna eller ha en skena som inte behöver vara integrerad i **rundhultet** , Likrännan får vara i annat material än bommen.

F.4.4 BESLAG

(a) **Obligatoriskt** :

(i) Två enkelblock eller ett dubbelblock för storskot med fästanordning

(b) **Valfritt** :

- (i) Beslag för uthal och Cunningham
- (ii) Beslag för stuvning av spinnakerbom
- (iii) Block med fästanordning för uthal
- (iv) Kickbeslag

F.4.5 DIMENSIONER

Sektion på bommens rundhult

vertikalt min 50 mm - max 85 mm

tvärskepps ... max.60. mm

märkband min 13 mm brett max 2750 mm från mastens akterkant

bommens längd max 2880 mm från mastens akterkant

F.4.6 BEGRÄNSNING

Ett stopp ska finnas i bommens likränna för att förhindra att seglet sträcks förbi mätbandets innerkant-

F.5 Spinnakerbom

F.5.1 MATERIAL

Rundhultet ska vara av trä, aluminium eller kompositmaterial.

F.5.2 BESLAG

(a) Beslag är valfria.

F.5.3 DIMENSIONER

Spinnakerbomslängd inkl beslag m ax 1580 mm

F.7 Löpande Rigg

F.7.1 Certifiering

(a) **Löpande rigg** ska överensstämma med dessa **klassregler** .

F.7.2 UPPBYGGNAD

(a) **Obligatoriskt** :

- (i) Storfall
- (ii) Storskot
- (iii) Försegelfall
- (iv) Försegelskot

(b) **Valfritt** :

- (i) Storsegels Cunninghamlina
- (ii) Storsegels uthal

- (iii) Försegels Cunninghamlina
- (iv) Spinnakerfall
- (v) Spinnakerskot och -gaj
- (vi) Spinnakerboms upp- och nerhal
- (vii) Kick

AVDELNING G - SEGEL

G.1 Ingående delar

G.1.1 OBLIGATORISKT:

- (a) Storsegel
- (b) Försegel

G.1.2 VALFRITT:

- (a) Spinnaker

G.2 Allmänt

G.2.1 mätning

- (a) Mätning ska utföras i enlighet med RSR.

G.3 Certifiering

G.3.1 Segel ska överensstämma med dessa **klassregler** .

G.3.2 Mätning ska utföras i enlighet med RSR.

G.3.3 **Mätmannen** ska **certifiera** storsegel och försegel vid **halshornet** och spinnakrar vid **fallhornet** och ska signera **godkännandemarkeringen** samt datera den med datum för **inmätning** .

G5 Storsegel

G.5.1 IDENTIFIKATION

Storseglet skall märkas på båda sidor med en öppen liksidig triangel (=Klassmärket) med sidan min 250 x 250 mm och under denna segelnummer med min 250 mm höga siffror.

Nationalitetsbokstäver erfordras ej.

G.5.2 UPPBYGGNAD

- (a) Uppbyggnaden ska vara: enkelskiktssegel.
- (b) **Seglets huvuddel** ska endast bestå av samma typ av vävd duk . Fibrerna i **duken** ska vara av polyester. Min segelduksvikt 130g/kvadratmeter
- (c) **Seglet** ska ha 4 **lattfickor** i **akterliket** .
- (d) **Akterliket** får ej på något ställe vara konkavt.
- (e) Följande är tillåtet: sömnad, lim, tejp, likrep, hornringar, fallhornsskädda med fästnanordning, Cunninghamögla/-talja, **lattfickeförstärkning** , elastiskt band för lattfickor, ett **fönster** , kontrastband, segelidentifikation, segelmakarmärke, mätdekal, skvallertrådar, primär- och sekundärförstärkningar vid horn.

G.5.3 DIMENSIONER

Akterlikslängd max ...5200 mm

Halvbredd max1720 mm

Trekvartsbredd max ...980.mm

Övre bredd 370 mm från **fallhornspunkten** max 330 mm

Fallhornsbredd max ...135 mm

Fönster yta max 0,28. m²

Kortaste avståndet från **fönster** till **segellik** ...150. mm

Lattfickelängd ;

översta fickan: yttre max 550 mm

övriga 3 st fickor: yttre max 750 mm

Lattfickebredd ; max .. .50. mm

Lattornas längd övre; max 505 mm övriga max 705 mm

Fallhornspunkten till skärningspunkten **akterlik** och centrumlinjen för översta **lattfickan**

1060+/- 50. mm

Skothornspunkten till skärningspunkten **akterlik** och centrumlinjen för nedersta **lattfickan**

1060+/- 50. mm **Lattfickorna** placeras så att de delar akterliket i fem ungefär lika stora delar.

G.6 Försegel

G.6.1 UPPBYGGNAD

(a) Uppbyggnaden ska vara: **enkelskiktssegel** Min segelduksvikt 130g/kvadratmeter

(b) **Seglets huvuddel** ska endast bestå av samma typ av **vävd duk** . Fibrerna i **duken** ska vara av polyester.

(c) Följande är tillåtet: sömnad, lim, tejp, likrep, wire i förliket, hornringar ett **fönster** , segelmakarmärke, kontrastband, skvallertrådar, mätdekal, primär- och sekundärförstärkningar vid horn.

G.6.2 DIMENSIONER

Förlikslängd max3060 mm

Akterlikslängd max2700 mm

Akterliket får ej på något ställe vara konvext.

Underlikslängd max.. .1450 mm

Underlikmedian beräknas enligt : (förlikslängd+akterlikslängd)/2 + max 90mm

Underlikregelbundenhet max 10 mm

Breddmått mätt ned från fallhornspunkten 270 mm längs akterliket och 300 mm längs **förliket** max 170 mm

Fönster yta max0,28 m²

Kortaste avståndet från **fönster** till **segellik** 150mm

G.7 Spinnaker

G.7.1 UPPBYGGNAD

- (a) Uppbyggnaden ska vara: **enkelskiktssegel**
- (b) **Seglets huvuddel** ska endast bestå av samma typ av **vävd duk** .
- (c) Fibrerna i **duken** ska vara av polyester eller nylon.
- (d) **Spinnakern** ska vara symmetrisk. Max tillåtna differenser: Se dimensioner nedan.
- (e) Följande är tillåtet: sömnad, lim, tejp, hornringar, segelmakarmärke, kontrastband, skvallertrådar, mätdekal, identifikations märke, primär- och sekundärförstärkningar vid horn

G.7.2 DIMENSIONER

Stående lik längd max ...3500. mm

Tillåten differens mellan **stående liken** max 70 mm

Tillåten differens mellan **diagonalerna** max 50 mm

Avstånd **underliksmittpunkt** till **skothornspunkt** max1500 mm

Övre breddmått (halva) min 1350 mm, max 1500 mm

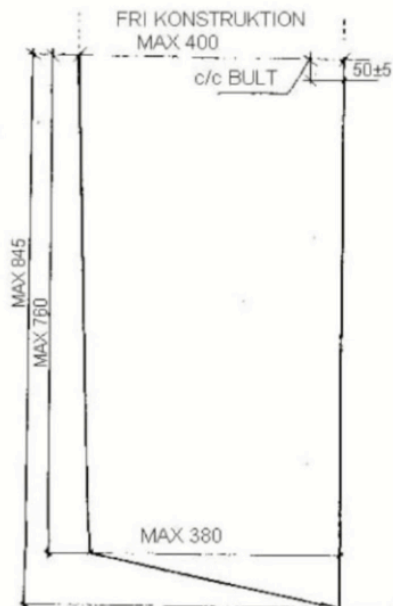
Spinnakern mätes vikt utmed symmetriaxeln. **Spinnakerns** övre breddmått (halva) erhålles, genom ytterligare en vikning, så att fallhornspunkten faller över skärningspunkten mellan stående lik och underlik. Bredden mätes från vikipunkten på stående lik till vikipunkten på symmetriaxeln.

AVDELNING H – RITNINGAR

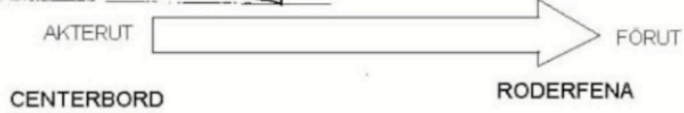
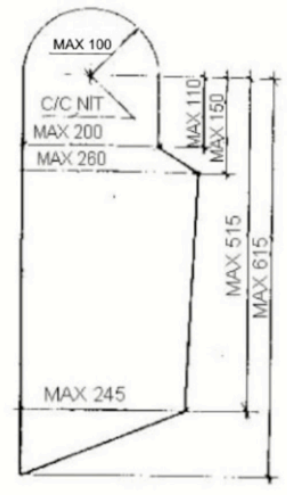
H.1 Officiella ritningar

(Mått i mm)

Ritning T3



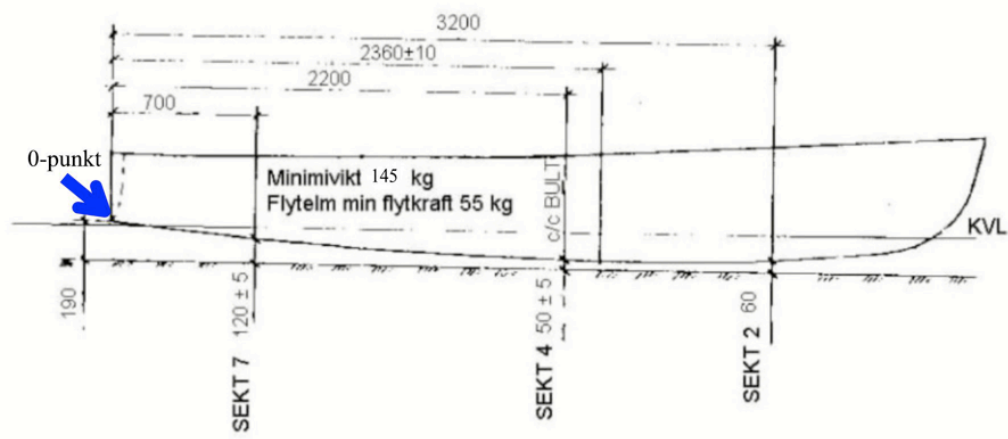
Ritning T4



CENTERBORD

RODERFENA

Ritning T1 A



KÖLKURVA