

Nordisk Kryssare 5½



BESTÄMMELSER FÖR 5½ METERS NORDISKA KRYSSARKLASSEN

Ursprungligen antagna på GKSS ordinarie vårsammanträde den 12 maj 1932.

Uppdaterade och antagna som klassregel av Svenska förbundet för Nordisk Kryssare 5½ den 14 mars 2006.

Ändringar i de här klassreglerna ska föreslås av Svenska förbundet för Nordisk Kryssare 5½ med anmodan om godkännande av SSF. Förslag till ändring av dessa klassregler ska normalt beslutas av medlemmarna i Svenska förbundet för Nordisk Kryssare 5½ vid ordinarie årsmöte. Dessa klassregler kan normalt revideras högst vart annat år. Revideringen ska ske i så god tid att nya, av SSF godkända klassregler kan gälla från den 1 februari nästföljande år. Svenska förbundet för Nordisk Kryssare 5½ styrelse och/eller tekniska kommitté kan i undantagsfall föreslå regeländring även under innevarande 2-års period.

Mättningsformel: $\frac{L + \sqrt{S}}{2,5} = 5,5$ meter, där

L = mätta längden i meter

S = segelarean i kvadratmeter.

Mätt längd: Längden L är summan av tre mått.

$$L = MVL + GD_F + 1/3 GD_A.$$

MVL = mätvattenlinjen är fartygets längd mätt på en höjd över vattenlinjen (KVL) av 0,09 meter.

MVL får ej överskrida 7,60 meter. Om likväl oavsiktligt så skulle inträffa, multipliceras överskottet med 3 och adderas till MVL .

Om MVL mäter mindre än 7,30 meter, skrives det oförändrat 7,30.

GD_F = förliga girthdifferensen mätes i tvärsektion vid MVL :s förliga ändpunkt och är omfånget från överkant däck till överkant däck minskat med 2 ggr den vertikala sidohöjden av samma sektion.

GD_A = akterliga girthdifferensen mätes på samma sätt vid MVL :s akterliga ändpunkt.

Minimum siffror i formeln för GD_F är 25 % och för GD_A 110 % av respektive sektioners dubbla sidohöjder.

Total längd: Totala längden, $LÖA$, får ej överskrida 1,42 ggr MVL .

Bredd: Bredden mätes i en tvärsektion på avståndet 55 % av MVL från dess förliga ändpunkt och skall, där sektionen är bredast, vara minst 2,08 meter, och där sektionen skär KVL -planet, minst 1,92 meter.

Håligheter i bordläggningen: Inga håligheter tillåtas i bordläggningen mellan KVL och däckets språnglinje.

Djupgående: Max 1,48 meter.

Nordisk Kryssare 5½

Fribord: Medeltalet av fartygets höjd från *KVL* till överkant däck mätt vid 55 % av *MVL* förifrån samt vid *MVL*:s förliga och akterliga ändpunkter får ej understiga 0,62 meter, och skall därvid iakttagas att fribordet vid *MVL*:s förliga ändpunkt ej får understiga 0,70 meter.

Om medelvärdet av de tre fribordsmåtten överstiger 0,62 meter placeras märkstiften med sina överkanter på den höjd som motsvarar 0,62 meter medelfribord, med iakttagande av bestämmelsen om språnglinje och ovan angivna förliga minimifribord. Vid mätning av girth- respektive sidohöjden för girthdifferensen betraktas i sådant fall märkstiftens överkanter som överkant däck.

Språng: Däckets språnglinje, *P*, Skall vara en jämn, fortlöpande, konkav kurva med minst 1 % pilhöjd av *LÖA*.

Däcksbukt: 1:30 av bredden.

Infallande sidor: Infallet, *I*, på var sida får ej överstiga 2 % av största bredden.

Köl: Byggd köl är obligatorisk. Förbud mot fritt roder. Köllängd, *K*, i ett plan parallellt med *KVL* och beläget 0,75 meter under detsamma skall vara minst 41 % av *MVL*.

Järnkölen skall väga lägst 1,500 högst 1,700 kg. Dessutom får bly placeras som inombordsbarlast mellan *KVL*:s ändpunkter och där förseglas. För att hålla båten flytande på sina märken må bly användas i fickor eller invändigt förseglas enligt ovan, därest blott totala vikten av köl och barlast ej överskrider 1,800 kg.

Med järnkölens vikt menas dess nettovikt med tomma fickor och utan bultar.

Båtägaren är skyldig tillhandahålla mätningsmannen attest angivande kölens nettovikt.

Rigg: Mast, bom och spinnakerbom skola vara raka och massiva men få vara byggda och av valfri sektion. Material europeisk furu eller gran samt oregonpine.

Masthöjd från däck till överkant skivgatt för storfall mätt längs akterkant högst 12,00 meter. Förtriangelns höjd från däck mätt längs förkant av mast högst 8,00 meter. Vanten få ej placeras längre in på däck än vid balkvägarens innerkant.

Segel: Segelarean *S* är summan av de beräknade ytorna för storsegel och förtriangel.

$$\text{Storseglets beräknade yta} = \frac{P \cdot E}{2}$$

P = Avståndet mellan övre och nedre mätband på masten.

E = Avståndet från innerkant av bommens mätband till akterkant mast.

$$\text{Förtriangelns beräknade yta} = \frac{0,85(I \cdot J)}{2}$$

I = Förtriangelns höjd mätt från däck längs förkant mast till skärningen mellan förkant mast och förstaget eller dess förlängning.

J = Förtriangelns bas mätt från förkant mast till skärningen mellan däck och förstag eller dess förlängning.

Storseglets förlik mätes från 0,80 meter över däck. Dess begränsning skall angivas med på mast och bom målade svarta band av 2 cm bredd, utöver vars innerkanter seglet ej får

Nordisk Kryssare 5½

sträckas. Som seglets övre ändpunkt räknas skäddans underkant. Lattornas antal i storsegel högst 4 st. Lattornas längd för de mellersta högst 1,20 meter och för den övre och undre högst 0,90 meter. Bredd av toppskädda å storsegel och spinnaker högst 0,12 meter.

Högst följande olika stora för- respektive läsegel äro tillåtna: 2 st kryssfockar, 1 st genuafock och 1 st spinnaker.

Utrustning och inredning: Båten skall hava ruff, vars längd skall vara minst 2,00 meter. Avståndet från bordläggningens ytterkant till ruffsargen får utefter halva rufflängden ej vara mer än 0,32 meter. Ruffsargens höjd från däck får ej understiga 0,20 meter utefter 2/3 av rufflängden. Ruffens höjd mätt i medelplanet från durk till kajuttakets underkant utefter 2/3 av rufflängden skall vara lägst 1,40 meter. Dessa tre mått skola mätas från ruffens akterkant.

Minst följande inredning och utrustning erfordras:

2 st kojplatser i ruffen, vilkas längd skall vara 1,90 meter och medelbredd 0,55 meter till spantens innerkant.

Skåp om tillsammans minst 0,2 kbm rymd.

På var sida under skarndäck en hylla ca 0,15 meter bred och av kojens längd.

1 st ankare av minst 14 kg vikt.

30 meter 18 mm (¾") ankartross eller samma längd galvad kätting med 4 mm diameter å länkjärnet.

2 st förtöjningsändar å minst 10 meter av 16 mm (2").

1 st livboj och 2 st livbälten.

1 st pump och 1 st pyts.

Wiredimensioner:

Undervant	minst 7 mm diam.
Mellanvant	minst 6 mm diam.
Toppvant	minst 5 mm diam.
Fockstag	minst 7 mm diam. eller 2 à 4 mm diam.
Förstag	minst 4 mm diam.
Akterbardun	minst 3 mm diam.
Backstag	minst 5 mm diam.

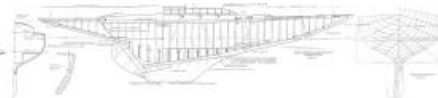
Scantlings:

Förstäv av ek	80×80 mm.
Häckträ av ek eller mahogny vid spegeln	45X70 mm.
D: o vid rodret	54 cm ² effektiv genomskärningsarea.
Kölplanka av ek	80 mm.

Enbart basade spant:

Spantdistans	200 mm.
Basade ask- eller eksant: ($h \times b$)	
på ½ båtlängden, midskepps	25×32 mm,
utanför ½ båtlängden	20×30 mm.
2 galvaniserade stålskant vid mast	35×35×4 mm.
Stålskanten kunna utbytas mot 2 st basade spant	45×53 mm.

Nordisk Kryssare 5¹/₂



Järnspant med två basade spant emellan:

Spantdistans mellan järnspanten	600 mm.
Järnspant på ½ båtlängden	30 × 30 × 3 mm.
Basade spant på ½ båtlängden	20 × 30 mm.
Järnspant för och akter om ½ båtlängden	25 × 25 × 3 mm.
Basade spant för och akter om ½ båtlängden	20 × 25 mm.
2 galvaniserade stålskant vid mast	35 × 35 × 4 mm.

Anm. Kortare spantavstånd må användas om blott sammanlagda genomskärningsarean å spanten per längdmeter av båtkroppen bibehålles.

Bordläggning av furu	20 mm.
Bordläggning av mahogny	18 mm.
Balkar, distans	250 mm.
Genomgående balkar av furu	36 × 27 mm
4 st grova balkar	55 × 40 mm
Balkar kortare än halva största däcksbredden	33 × 25 mm.
Halvbalkar	33 × 25 mm.

Å alla balkar tillåtes en minskning av höjden åt ändarna med 20 %.

Balkvägare, furu	90 × 30 – 70 × 30 mm.
Däck	20 mm.
Däck klätt med duk	18 mm.
Kajuttak	16 mm
4 st hängknän på vardera sidan.	
Tvårskeppsmått å mast	120 mm.

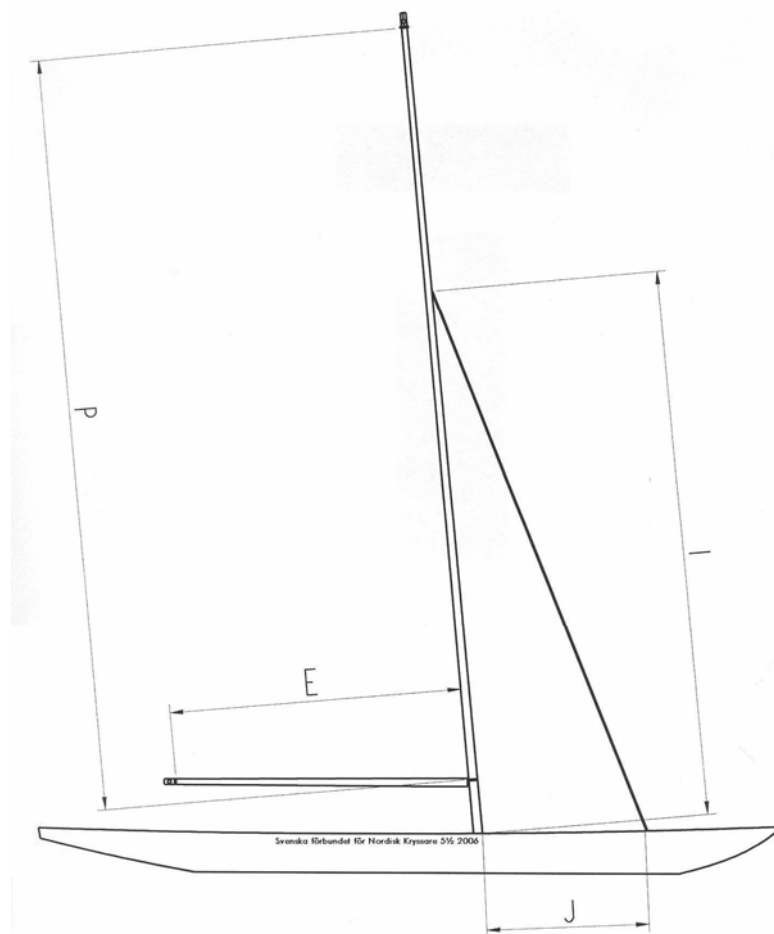
Denna dimension skall finnas vid 1/3 av hela msthöjden över däck. Den får reduceras med 5 % vid däck och med 15 % vid 2/3 av msthöjden över däck. Minskningen skall ske i en jämn kurva uppåt och nedåt.

Mätningmärken:

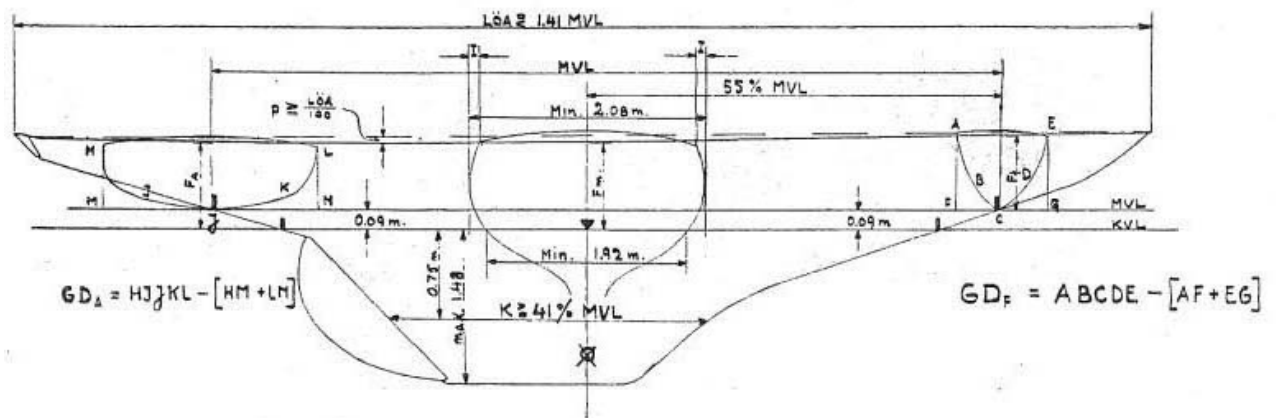
Flytmärken skola vara likbenta, rätvinkliga trianglar med de båda lika stora sidorna minst 60 mm långa och placeras å ömse sidor på bordläggningen med den rätvinkliga spetsen på KVL i en sektion 55 % av MVL förifrån räknat.

KVL- och MVL-märken skola vara rektanglar av minst 12X100 mm och placeras vid KVL och MVL-planens båda ändpunkter samt så att märkenas ytterkanter överensstämmer med de angivna planens längder.

Nordisk Kryssare 5½



Figuren visar de mått som ger den beräknade segelarean S. För definitioner se regeltexten.



Figuren visar hur längdmått, breddmått och girtdifferenserna mäts och beräknas enligt klassregeln. För definitioner se regeltexten.