

**2006**

**Klassregler för**

# **J 105-klassen**



**Myndighet**

Svenska Seglarförbundet, af Pontins väg 6, SE-115 21 STOCKHOLM

J 105-båten konstruerades 1993 av Rod Johnstone.  
J 105-klassen antogs som klassförbund i Svenska Seglarförbundet 2003

## **Avdelning A – Allmänna regler**

### **A.1 FÖRKORTNINGAR OCH DEFINITIONER**

- A.1.1 SSF Svenska Seglarförbundet
  - NKF J 105-klassen
  - RSR Redskapsreglerna
  - KSR Kappseglingsreglerna
- A.1.2 Ordet ”ska” är tvingande och ordet ”får” är tillåtande

### **A.2 MYNDIGHET OCH ANSVAR**

- A.2.1 Klassens nationella myndighet är SSF som ska samarbeta med NKF i alla frågor som rör de här **klassreglerna**.
- A.2.1 Varken SSF, NKF eller en **förbundsmätman** ska ha något rättslig ansvar med utgångspunkt i de här **klassreglerna**.

### **A.3 ISAF:S REGLER**

- A.3.1 De här **klassreglerna** ska läsas tillsammans med RSR, och mått ska tas i enlighet med dem om inte annat anges. När en term används i sin definierade betydelse är den skriven i **fet** stil.

### **A.4 ÄNDRINGAR I KLASSREGLERNA**

- A.4.1 Ändringar i de här **klassreglerna** ska föreslås av NKF och godkännas av SSF.
- A.4.2 NKF ska föreslå regeländring på anmodan av SSF.

### **A.5 TOLKNINGAR AV KLASSREGLERNA**

- A.5.1 Tolkningar av de här **klassreglerna** ska göras av NKF som snarast möjligt ska informera SSF om tolkningen. En av NKF utförd tolkning får överklagas till SSF.

### **A.6 SEGELNUMMER**

- A.6.1 Segelnummer ska utfärdas av J Boats Inc. eller dess auktoriserade representant.

## **Avdelning B – Godkännande av båt**

### **B.1 MÄTBREV**

- B.1.1 **Mätbrev** utfärdas inte.

### **B.2 KONTROLL**

- B.2.1 All mätning ska utföras enligt RSR eller med jämförande kontrollmätning i överensstämmelse med B.2.2.

#### **B.2.2 JÄMFÖRANDE KONTROLLMÄTNING**

Följande procedur får användas om de här klassreglerna inte anger något annat för den del som ska kontrolleras:

Minst tre referensbåtar ska tas ut genom lottning. Delen mäts på den båt som ska kontrolleras och referensbåtarna med identiska mätmetoder. Om någon uppmätt dimension på den båt som kontrolleras inte ligger inom det intervall som bildas av referensbåtarna ska ärendet överlämnas till NKF som ska avgöra fallet.

## Avdelning C – Villkor vid tävling

### C.1 BÅT

- C.1.1 J/105 ska vara byggda enbart av J Boats Inc. eller av dem licensierade byggare och skall vara i enlighet med de J/105 byggnadsspecifikationer som är fastlagda av copyrightinnehavaren.
- C.1.2 Ingen båt får benämnas som en J/105 klassbåt innan den har fått ett byggnadsnummer tilldelat från J Boats Inc. ingjutet i skrovet och är utrustad för entyps kappsegling.
- C.1.3 Gjutna glasfiberdelar, mast, bom, bogspröt, roder, köl, motor och propeller skall vara från J Boats Inc. eller deras auktoriserade agent.

### C.2 RIGG

#### C.2.1 DIMENSIONER

	minimum	maximum
Förtriangelbas .....		4 110 mm

#### C.2.2. MASTLUTNING

Förstagssystemet mätt mellan centrum av pinbulten i förstagsinfästningen vid masten till infästningen i däck skall inte vara större än 13 035 mm eller mindre än 12 985 mm. Mätningen skall göras i enlighet med ritning A i avdelning H för dessa regler.

### C.3 SEGEL

#### C.3.1 BEGRÄNSNINGAR

- Inte fler än ett storsegel, en fock, en genua och två gennakrar ska finnas ombord om inte säkerhetsföreskrifter anger annat.
- I entyps kappseglingar med kryss-läns bana eller liknande får inte gennaker bytas under en delsegling. Den gennaker som hissas först skall användas under resterande delsegling. Detta gäller även om den första gennakern går sönder.
- I entyps kappseglingar med kryss-läns bana eller liknande skall förseglet vara fäst vid rullfock(genua)systemet. Byten mellan fock och genua får inte ske under en delsegling.
- Mer än två segel får inte köpas per kalenderår, dock får ytterligare ett segel köpas under en tvåårsperiod. Om båten är ny får de nya segel som tillåts av klassregeln köpas till båten. Varje båt skall föra en förteckning, **bilaga 1**, förvarad i båten över den använda segelgarderoben. Noteringar (stämpeldatum el. liknande) i förteckningen skall överensstämma med seglets märkning.

#### C.3.2 IGENKÄNNINGSTECKEN

Segelnummer ska överensstämma med KSR.

### C.4 UTRUSTNING

#### C.4.1 OBLIGATORISK

Standardutrustning och inredning från fabrik inkluderande, men inte begränsat till badstege, rullfocksystem, nödstyrning (enbart båtar med ratt), 12 volts batterier, vattentank, toalett, kojbottnar i förpikskojen, durkar och dynor i salongen och toalettdörr får inte flyttas under kappsegling. Undantag: förpiksdynor, sprayhood och avlastare till gennakerstrumpa på styrbordssidan av ruffen får tas bort.

#### C.4.2 TILLÅTET VID KAPPSEGLING

- a) Taktiska instrument
- a) Extra, icke elektronisk kompass
- b) GPS/Satellitnavigator/VHF/Radar
- c) Kabinutrustning för semester eller dagsegling som inte förbättrar båtens egenskaper.
- d) Mantågsnät, spridarskydd, mantågsrullar och annan utrustning för att förhindra segelslitage.
- e) En extra utväxling på storskotet för finjustering med max 24:1 i utväxling får monteras ovanför grovjusteringsblocket eller på motsatt sida av skotvagnen på samma höjd som skotvagnen.
- f) Installerade genuaskotskenor även om de inte används.
- g) U-bultar eller öglor utanför standardfockens skena för utskotning av focken mot skrovsidan, eller sätta block i mantågsstöttorna eller i vantinfästningarna för samma funktion.
- h) Gennackersuggor som leds via mantågsstöttorna eller via öglebeslag med extra skoträtta.
- i) Flytta fockens skotpunkt in mot centrumlinjen med hjälp av en extra lina genom grabbräcket på rufftaket eller via ett extra block för samma funktion.
- j) Block och talja för cunningham att fästa i kicken.
- k) Fästet för svirvelarmen får flyttas framför storskotsvagnen.
- l) Fotstöd för rorsman.
- m) Icke standard rorkult som tillsammans med standarrorkultsbeslag, rorkultsband och fästen som har en minimivikt på 5 kg.
- n) Toggles i backstaget eller i förstaget eller i båda.

#### C.4.4 ICKE TILLÅTET VID KAPPSEGLING

- a) Fallås och krokar i masttoppen.
- b) Hål eller rör som leder fall eller trimlinor genom däck, skrov eller överbyggnad.
- c) Fler än ett par skot för gennakker.
- d) Använda mast, bom eller peke som modifierats på något sätt som exempelvis att skära bort en del av mastfoten för att öka mastlutningen.

#### C.4.5 ÖVRIG OBLIGATORISK UTRUSTNING OMBORD VID MÄTNING OCH SEGLING

- a) Ankare (minst 7 kg) med ankartamp minimum 30 meter inkl. eventuell kätting.
- b) Standard löpande rigg inklusive alla skot, fall och kontrollinor.
- c) Klassens segel; storsegel, fock, genua och två gennakrar.
- d) Standardluckor för ruffluckan.
- e) Grundläggande navigationsutrustning (sjökort, linjal, passare etc.)
- f) Verktygslåda.
- g) Handhållen eller fast monterad VHF och GPS.
- h) Nödrudder om rattstyrning.
- i) Bränsletank fylld till minst hälften enligt bränslemätaren.
- j) Två batterier av standardstorlek monterade på standardplatsen.
- k) Två förtöjningstampar och fyra fendrar.
- l) Lanternor godkända för färd på internationellt vatten.
- m) Maststol eller klättersle.
- n) Kompass.
- o) Enkel köksutrustning.

- p) Två brandsläckare.
- q) Flytvästar för samtliga ombord.

## **C.5 MANÖVRAR**

- C.5.1 När gennakern inte håller på att sättas, är hissad eller håller på att tas ned skall peken vara indragen så att dess ände är akter om den förligaste delen av fören. Vid närmande av lovartsmärke får inte peken dras ut innan dess fören har passerat märket. Peken skall dras in så fort som möjligt efter nedtagning av gennakern. Peken får bara föras helt utdragen eller helt indragen.
- C.5.2 Rorsmans överkropp måste vid styrning i en kappsegling hela tiden vara akter om storskotskenan.
- C.5.3 Hängande i masten eller vanten för att gunga båten vid slag är förbjudet
- C.5.4. En båt som fått en protest mot sig rörande C.5.1-C.5.3 kan genom att snurra 360 grader inkluderande ett slag och en gipp upphäva regelöverträdelsen om den inte medfört allvarlig skada eller vunnit markant i kappseglingen eller regattan.
- C.5.5 Vid bankkappsegling på en kryss-läns bana eller liknande får riggen, förutom akterstaget, inte ändras under tävling. Dock får riggen justeras mellan deltävlingar under en regatta.

## **C.6 BESÄTTNING**

- C.6.1 Maximal vikt för besättningen (i badkläder) är för entypskappsegling 525 kg utan begränsningar för antalet besättningsmän. Om **seglingsföreskrifterna** kräver invägning innan regattan får en båt som klarar invägningen bara vägas igen under regattan om en giltig protest mot invägningen lämnas in.

## **C.7 MEDLEMSKAP**

- C.7.1 Då J 105 kappseglar i en egen klass ska ägaren eller ägarens representant vara medlem i NKF.

## **C.8 REKLAM**

- C.8.1 Reklam är tillåten enligt KSR, kategori C.

## **Avdelning D – Skrov**

### **D.1 ALLMÄNT**

Skrov och däck skall vara tillverkade av J Boats Inc. eller av deras licensierade tillverkare. De får inte förändras med avseende på form, material, uppbyggnad eller utrustning.

#### **D.1.1 MÄTNING**

Mätning ska utföras i enlighet med RSR

### **D.2 SKROVSKAL**

#### **D.2.1 MATERIAL**

- a) Laminatet ska vara uppbyggt i enlighet med J Boats Inc. byggnadsspecifikation (J Composite).
- b) Epoxi får användas vid ytbehandling eller som lim

### **D.3 DÄCK**

#### **D.3.1 MATERIAL**

- a) Laminatet ska vara uppbyggt i enlighet med J Boats Inc. byggnadsspecifikation (J Composite).

#### **D.3.2 OBLIGATORISKA BESLAG**

- a) Förstagsbeslag
- b) Vantfästen
- c) Skotskenor för försegel

- d) Storskotskena och en travare
- e) Mastfot
- f) Förtöjningsknapar
- g)Pulpit, pushpit och mantåg inklusive stöttor och lina.

#### **D.4 INREDNING**

Enligt J Boats Inc. byggnadsspecifikationer

##### **D.4.1 OBLIGATORISK**

- a) Förpik med 2 kojor
- b) Toalettutrymme med toalettstol och handfat
- c) Toalettdörr
- d) Garderob
- e) Salong med 2 dynor
- f) Spis och diskho
- g) Navigationsbord

#### **D.5 MOTOR**

Enligt J Boats Inc. byggnadsspecifikation

### **Avdelning E – Skrovbihang**

Enligt J Boats Inc. byggnadsspecifikation.

#### **E.1 KÖL OCH RODER**

Köl och roder får bearbetas och ytbehandlas med valfritt material under förutsättning att de uppfyller de mått som anges i ritningarna B och C i avdelning H.

### **Avdelning F – Rigg**

#### **F.1 MAST**

##### **F.1.1 UPPBYGGNAD**

Enligt J Boats Inc. specifikationer

Extern mastskena typ Strong Track eller liknande är tillåtet.

##### **F2.2 MATERIAL**

**Rundhultet** skall vara av aluminiumlegering. Det får vara eloxerad.

##### **F.1.2 DIMENSIONER**

	minimum	maximum
<b>Mätmärkesbredd</b> .....	20 mm	
Avståndet mellan <b>övre punkten</b> och <b>nedre punkten</b> .....		12 650
<b>Förtriangelhöjd</b> .....		11 990

## F.2 BOM

### F.2.1 UPPBYGGNAD

**Rundhultet** ska ha samma tvärsnittsform över hela sin längd. Likrännan ska vara ett med **rundhultets** sektion.

### F.2.2 MATERIAL

**Rundhultet** skall vara av aluminiumlegering. Det får vara eloxerat.

### F.1.2 DIMENSIONER

	minimum	maximum
<b>Mätmärkesbredd</b> .....	20 mm	
<b>Yttre punktens avstånd</b> .....		4 450 mm

## F.4 STÅENDE RIGG

### F.4.1 OBLIGATORISK

- r) Rullfocksysteem av modell Harken Unit 1
- s) 2 toppvant
- t) 2 mellanvant
- u) 2 undervant
- v) 1 akterstag med hydraulisk akterstagssträckare

### F.4.2 MATERIAL

Obligatorisk stående rigg skall vara av rostfri dyform eller heldragen tråd (rod). Dimension för toppvant och undervant skall vara 6 mm. För mellanvant och akterstag skall dimensionen vara 5 mm.

## F.5 BOGSPRÖT

### F.5.1 DIMENSIONER

Enligt J Boats Inc. specifikationer

### F.5.2 MATERIAL

Kolfiber

## Avdelning G – Segel

### G.1 MÄTNING

Mätning ska utföras i enlighet med RSR

### G.2 CERTIFIERING

G.2.1 Segel ska överensstämma med de **klassregler** som gällde vid leveransdagen eller vid **inmätningen**.

G.2.2 **Förbundsmätmannen** ska **certifiera** storsegel och försegel vid **halshornet** och gennakrar vid **fallhornet** och ska signera **certifieringsmärket** samt datera det med datum för **inmätning**.

G.2.3 Segelmakare med av SSF utfärdad certifieringslicens får **certifiera** egentillverkade **segel** och jämfställs härvid med en **förbundsmätman**

### G.3 STORSEGEL

#### G.3.1 IDENTIFIKATION

Klassmärket ska vara blått och ca 450\*900mm stort mätt i ytterkanterna. Det skall vara fäst på båda sidorna om seglet mellan de två översta lattfickorna. Strecket under "J" skall vara placerat längs och parallellt med en linje genom **underliksmittpunkt** och en punkt i toppen av seglet lika långt från **fallhornspunkt** och **aktre fallhornspunkt**. Nationella bokstäver och segelnummer skall vara i enlighet med RSR och vara placerade mellan de två mittlattfickorna.

#### G.3.2 UPPBYGGNAD

- Uppbyggnaden ska vara: **mjukt segel, enkeldukssegel**.
- Seglets huvuddel** ska endast bestå av samma typ av **vävd duk**. Fibrerna i **duken** ska vara av polyester (PET) som exempelvis dacron och **dukens** vikt av seglets huvuddel skall inte vara mindre än 300 g/m<sup>2</sup>.
- Seglet** ska ha 4 **lattfickor** i valfri längd. Centrum av lattfickorna skall dela in seglet i fem lika stora delar med en tolerans av +/- 80 mm.
- Storseglets halshornsring skall vara fixerad i standard halshornsfästet och skothornet på storseglet ska inte vara löst från bommen. **Underliket** får i övrigt vara löst. Ett användbart rev skall vara insytt med minst en revningsögla där avståndet mellan **halshornspunkten** och centrum av revningspunkten i **förliket** inte får vara mindre än 1 830 mm. Storseglet skall vara fäst i masten med travare. Max 1m<sup>2</sup> **fönster** är tillåtet.

#### G.3.3 DIMENSIONER

	minimum	maximum
<b>Halvbredd</b> .....		2 890 mm
<b>Trekvartsbredd</b> .....		1 685 mm
<b>Akterlikslängd</b> .....		13 260 mm
<b>Förlikslängd</b> .....		12 650 mm
<b>Underlikslängd</b> .....		4 450 mm
<b>Toppbredd</b> .....		178 mm

### G.4 FÖRSEGEL

#### G.4.1 RULLGENUA

##### G.4.1.1 UPPBYGGNAD

- Uppbyggnaden ska vara: **mjukt segel, enkeldukssegel**
- Seglets huvuddel** ska endast bestå av samma typ av **vävd duk** eller **laminerad duk** av PET eller PEN, Aramid eller HMPE. Notera att PET eller PEN marknadsförs under varumärken som T.ex. Pentex och att Aramid marknadsförs under varumärken som t.ex. Kevlar och Twaron. På samma sätt marknadsförs HMPE t.ex. under varumärket Spectra.
- Rullgenuan skall ha ett konkavt **akterlik** och under tävling på kryss-läns bana eller liknande skall den vara fäst på och användas av rullfocksystelet och vara försett med profiltejp. UV skyddande tejp får vara fäst på **akterliket** och **underliket** för att skydda inrullat segel.

##### G.4.1.2 DIMENSIONER

	minimum	maximum
<b>Förlikslängd</b> .....		12 150 mm
<b>Förlikspendikel</b> .....		6 115 mm

#### G.4.2 RULLFOCK

##### G.4.2.1 UPPBYGGNAD

- Uppbyggnaden av rullfocken ska vara: **mjukt segel, enkeldukssegel**
- Seglets huvuddel** ska endast bestå av samma typ av **vävd duk** eller **laminerad duk** av PET eller PEN som exempelvis Pentex.
- Seglet** får ha max. 3 **lattfickor** i **akterliket** i valfri längd förutsatt att de inte hindrar inrullning av focken på rullfocksystelet. **Fönster** är tillåtet.



- (d) Rullfocken skall ha en minimivikt på 10,35 kg inklusive **lattor**.
- (e) Rullfocken skall ha ett konkavt **akterlik** och under tävling på kryss-läns bana eller liknande skall den vara fäst på och användas av rullfocks-systemet och vara försett med profiltjpp. UV skyddande tejp får vara fäst på **akterliket** och **underliket** för att skydda inrullat segel.

#### G.4.2.2 DIMENSIONER

	minimum	maximum
<b>Förlikslängd</b> .....	12	150 mm
<b>Akterlikslängd</b> .....	11	280 mm
<b>Underlikslängd</b> .....	4	450 mm
<b>Halvbredd</b> .....	2	020mm
<b>Toppbredd</b> .....	80	mm

### G.5 GENNAKER

#### G.5.1 UPPBYGGNAD

- (a) Uppbyggnaden ska vara: **mjukt segel, enkeldukssegel**
- (b) **Seglets huvuddel** ska endast bestå av samma typ av vävd **duk**. Fibrerna i **duken** ska vara av polyester eller polyamid. Dukens vikt i **seglets huvuddel** skall inte vara mindre än 42g/m<sup>2</sup>.
- (c) Justerbara akter-, för och underlikslinor skall vara fastsatta.
- (d) Seglets area får inte vara större än 107 m<sup>2</sup> enligt följande formel  

$$[(\text{förlikslängd} + \text{akterlikslängd}) * 0,25 * \text{underlikslängd}] + [(\text{halvbredd} - 0,5 * \text{underlikslängd}) * (\text{akterlikslängd} + \text{förlikslängd})] / 3$$

#### G.5.2 DIMENSIONER

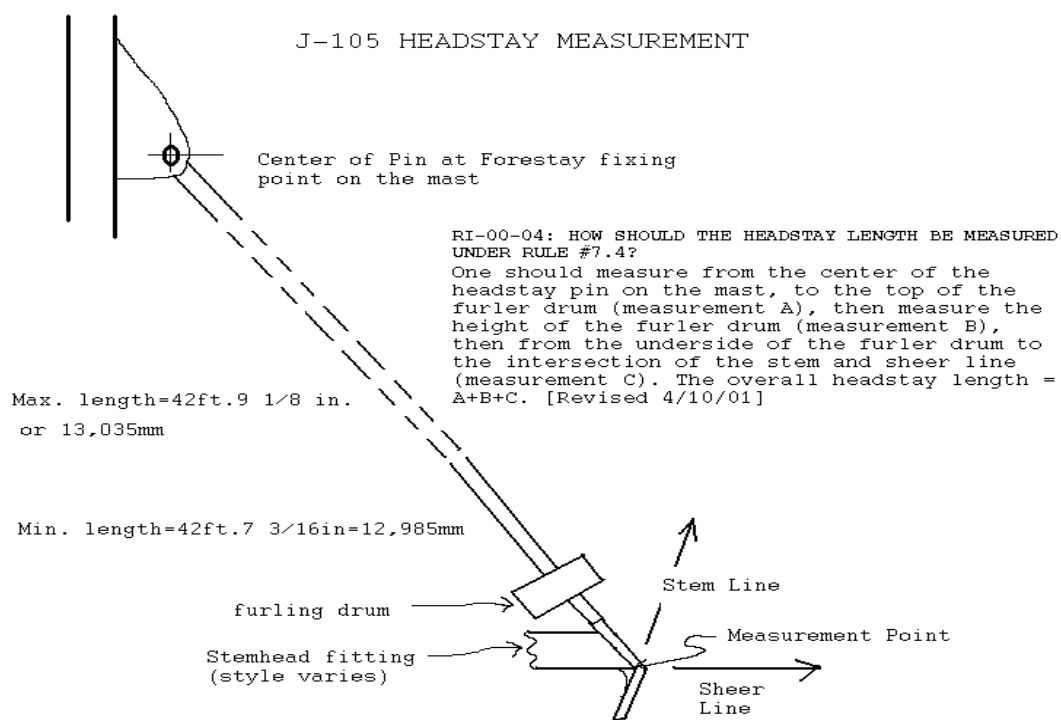
	minimum	maximum
<b>Förlikslängd</b> .....	15	100 mm
<b>Halvbredd</b> .....	minimum 0,65*	underlikslängd mm

## Avdelning H – Ritningar

Klassmärke 450 \* 900 mm:



## Ritning A: Mätning av förstag



## Ritning B Køl:

J-105 CLASS DEEP KEEL OFFSETS  
DIMENSIONS IN MM  
14-May-02

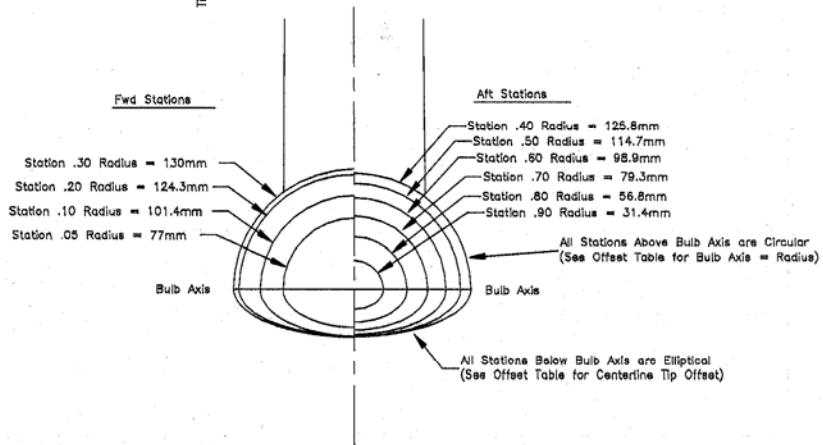
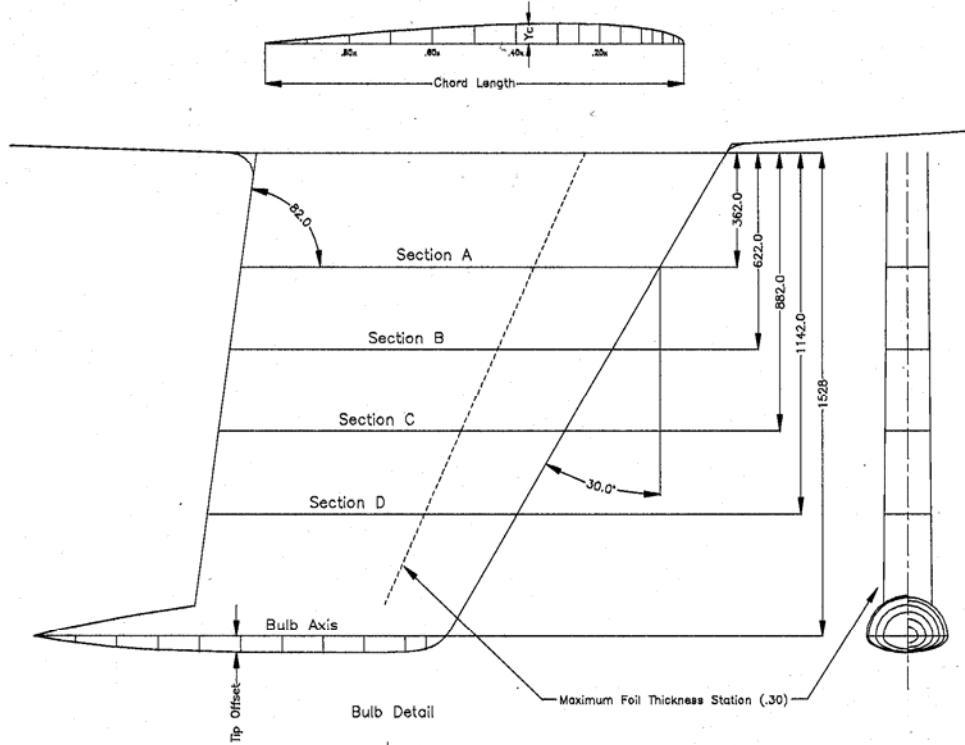
J-BOATS, INC  
NEWPORT, RI 02840

Sections	Top of Lead A	B	C	D	Bulb Axis	
Maximum Chord Length	1320	1205	1090	975	1295	
Location Below Hull	362	622	882	1142	1528	
Leading Edge Radius	13.7	16.5	18.5	25.2	60.2	
Xc Station	Minimum Section Half Widths (Yc)					Vertical Tip Offset Below Axis
.0125	20.1	21.2	22.3	23.4	***	***
.025	27.9	29.3	30.7	32.2	***	***
.05	37.9	39.8	41.8	43.8	77.0	40.9
.075	44.8	47.1	49.4	51.7	***	***
.10	49.9	52.5	55.1	57.7	101.4	50.5
.15	57.0	60.0	62.9	65.9	***	***
.20	61.2	64.4	67.5	70.7	124.3	50.8
.25	63.4	66.7	69.9	73.2	***	***
.30	64.0	67.3	70.6	73.9	130.0	51.5
.40	61.9	65.1	68.3	71.5	125.8	50.8
.50	56.5	59.7	62.8	66.0	114.7	50.6
.60	48.6	51.1	53.6	56.1	98.9	48.7
.70	39.1	41.1	43.1	45.1	79.3	44.0
.80	27.9	29.3	30.8	32.3	56.8	35.2
.90	14.7	15.5	16.3	17.1	31.4	21.1
1.00	2.5	1.6	1.6	1.6	2.0	2.0

**NOTES:**

1. Leading and trailing edges are straight.
2. Leading edge sweep-back angle is 30.0 degrees.
3. To locate sections, measure vertically down from the intersection of the hull and trailing edge of the keel. Sections are located on a plane at 82 degrees from trailing edge angle.
4. All sections are parallel.
5. Above offsets define keel shape below molded keel sump.
6. The Keel Bulb is circular in shape above the Bulb Axis at each Station. The radius is equal to the half width of the Bulb Axis at that Station.
7. The Keel Bulb is elliptical in shape below the Bulb Axis at each Station. The horizontal semi-axis is equal to the half width of the Bulb Axis and the vertical semi-axis is equal to the Vertical Tip Offset below the Bulb Axis at that Station.

# J105 Deep Keel



## Ritning C Roder:

J-105 CLASS RUDDER OFFSETS  
DIMENSIONS IN MM  
14-May-02

J-BOATS, INC  
NEWPORT, RI 02840

Section	Above Top of Rudder					TIP 6
	1	2	3	4	5	
Maximum Chord Length	730	700	640	550	430	300
Location Below #1	0	280	560	840	1120	1400
Leading Edge Radius	13.5	11.9	10.3	8.7	7.1	5.5

Xc Station

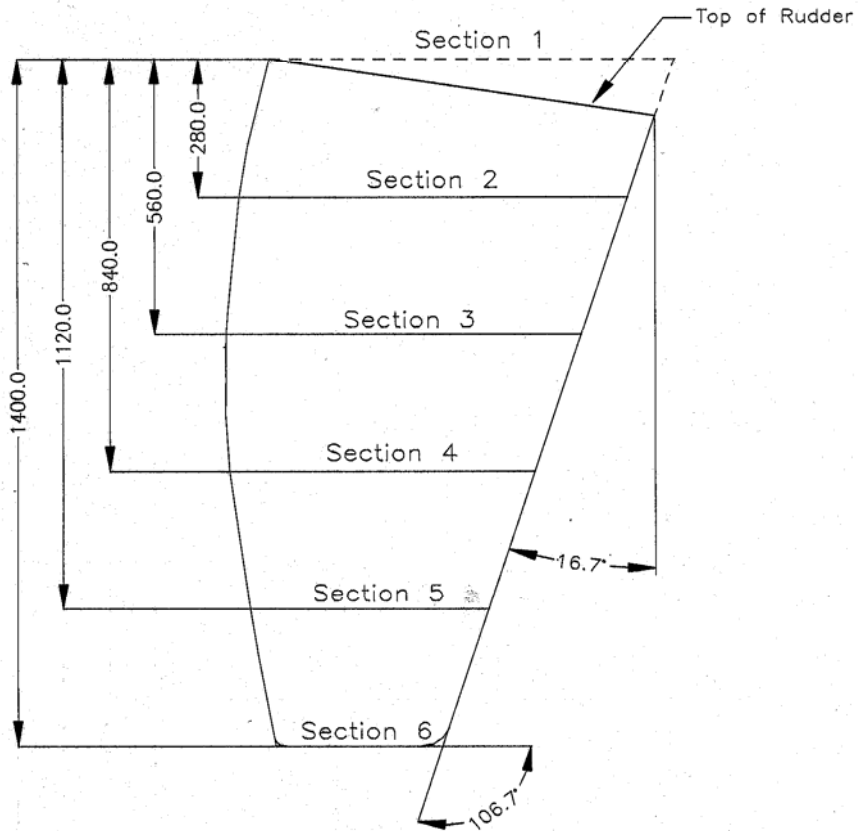
Minimum Section Half Widths (Yc)

.0125	15.0	13.2	11.4	9.6	7.8	6.0
.025	20.5	18.1	15.7	13.3	10.9	8.5
.05	28.1	24.8	21.5	18.2	14.9	11.6
.075	33.2	29.3	25.4	21.5	17.6	13.7
.10	37.2	32.8	28.4	24.0	19.6	15.2
.15	42.3	37.3	32.3	27.3	22.3	17.3
.20	45.6	40.2	34.8	29.4	24.0	18.6
.25	47.3	41.7	36.1	30.5	24.9	19.3
.30	47.5	41.9	36.3	30.7	25.1	19.5
.40	45.9	40.5	35.1	29.7	24.3	18.9
.50	41.7	36.8	31.9	27.0	22.1	17.2
.60	35.8	31.6	27.4	23.2	19.0	14.8
.70	28.9	25.5	22.1	18.7	15.3	11.9
.80	20.5	18.1	15.7	13.3	10.9	8.5
.90	11.2	9.9	8.6	7.3	6.0	4.7
1.00	1.5	1.5	1.5	1.5	1.5	1.5

Notes:

1. Section 1 is located at a height intersecting the top of trailing edge. Thus Section 1 is a projected section above the rudder. (see drawing)
2. Leading edge is straight with sweep-back angle of 16.7 degrees.
3. All Sections are located on a plane at 106.7 degrees from the leading edge angle.
4. To locate sections, measure vertically down from top of trailing edge of rudder.
5. All sections are parallel to bottom of rudder.

# J/105 Rudder Profile



## **Bilaga 1**

### **SEGELFÖRTECKNING**

BÅTNAMN OCH SEGELNUMMER.....

BÅTENS TILLVERKNINGSÅR.....

ANSKAFFNINGSDATUM

STORSEGEL.....

GENUA.....

FOCK.....

GENNAKER.....

GENNAKER.....