

Vägledning vid hantering av olämpliga beteenden 2017

Published by World Sailing (UK) Limited

Första utgåvan: juni 2017 översatt till svenska
jan 2019 / Martin Corin och Charlotte Greppe

© World Sailing Limited

sport / nature / technology



Innehållsförteckning

DISCIPLINÄRA MYNDIGHETER	3
POLICY & JURISDIKTION	5
OLÄMPLIGT BETEENDE.....	7
ATT GÖRA EN RAPPORT	9
PROTESTKOMMITTÉNS ROLL	11
PROCEDUR	15
BESLUTFATTANDE	24
ÖVERKLAGANDEN	26
REKOMMENDERADE PÅFÖLJDER	27
RAPPORT TILL DEN NATIONELLA MYNDIGHETEN OCH DESS ROLL	28
BILAGA A: EXEMPEL PÅ OLÄMPLIGT BETEENDE	29
BILAGA B: REKOMMENDERADE ÅTGÄRDER & PÅFÖLJDER	30
BILAGA C: CHECKLISTA FÖR NORMALFÖRHANDLING	31
BILAGA D: CHECKLISTA FÖR FÖRHANDLING DÅ ANKLAGELSERNA PRESENTERAS AV EN UTSEDD REPRESENTANT.....	35
BILAGA E: VÄGLEDNING VID MENINGSSKILJAKTIGHETER	39
BILAGA F: PRINCIPER FÖR SPORTSMANNAANDA OCH RENT SPEL	42
BILAGA G: REGLERNA 2 & 69.....	46
BILAGA H: SKYDD FÖR BARN VID KSR 69-AGERANDE	49
BILAGA I: ÄRENDE SOM INVOLVERAR POLISANMÄLNINGAR	51
BILAGA J: UTESLUTNING MED STÖD AV KSR 76.....	52
BILAGA K: MALLAR	53
BILAGA L: TÄVLANDE SOM ÄR UNGDOMAR OCH JUNIORER	56

Published by World Sailing (UK) Limited

© World Sailing Limited

Första utgåvan: juni 2017 översatt till svenska jan 2019 / Martin Corin och Charlotte Greppe

Riktlinjer för hantering av regel 69-ärenden;

Olämpligt beteende

INTRODUKTION

Att hantera olämpligt beteende är förmodligen den minst angenäma arbetsuppgiften för funktionärer, men en viktig del som inte får ignoreras. Det finns avgörande bevis för att olämpligt beteende i form av dåligt uppförande har en negativ inverkan på vår sport, som gör att några väljer att spendera sin tid med andra aktiviteter. Jag anser att det är avgörande för vår sport att vi hanterar missförhållanden snabbt, rättvist och följer etablerade regler och praxis. Jag tror också att det är viktigt för alla funktionärer att stödja dem som ska hantera de här frågorna. Det finns mycket hjälp tillgänglig utöver riktlinjerna, så be om hjälp vid behov.

Riktlinjerna är inte bara för internationella funktionärer utan för alla de som har att hantera ett ärende gällande olämpligt beteende. Riktlinjerna kommer också att vara värdefulla för seglare och stödpersoner, eftersom de förklarar vad berörda kan förvänta sig av funktionärer som hanterar dessa frågor.

Medan en stor insats har gjorts för att göra guiden så omfattande, exakt och användbar som möjligt, kommer den att utvecklas över tid. Tveka inte att kontakta World Sailing, om du har idéer om hur det kan uppnås.

World Sailing vill uttrycka sin uppskattning till Royal Yachting Association, för att WS har fått använda RYAs Misconduct Guidance när riktlinjerna utarbetades.

John Doerr

Ordförande World Sailing Joint Working Party on Rule 69 & Judicial Matters

Riktlinjerna är avsedda att vara ett fullständigt referensmaterial för alla funktionärer – men särskilt för domare och protestkommittéer. De bygger på World Sailings kappseglingsregler 2017 - 2020.

De ersätter inte kunskap om hur reglerna ska hanteras eller när det är lämpligt att agera mot olämpligt beteende, men riktlinjerna och råden är användbara utgångspunkter. Du ska också vara medveten om de nya World Sailing Cases, som finns gällande olämpligt beteende sedan 2017.

Riktlinjerna har tagits fram och kommer att underhållas av World Sailing Office i samråd med en gemensam arbetsgrupp för World Sailing Constitution, Race Officials och Racing Rules.

Kommentarer och feedback mottas tacksamt.

Jon Napier

Ansvarig World Sailing Legal Affairs & Governance

Juni 2017

DISCIPLINÄRA MYNDIGHETER

1 Protestkommittéer (PK)

- 1.1 När det gäller olämpligt beteende har protestkommittéerna en viktig roll vid alla tävlingar. PK måste höra alla protester som lämnats in för brott mot regel 2. PK kan också utreda och hålla förhandlingar gällande olämpligt beteende enligt regel 69.
- 1.2 PK måste alltid agera korrekt och rättvist. Även om alla funktionärer har en svår roll att spela vid hanteringen av olämpligt beteende, är det PK som står i centrum för hanteringen.
- 1.3 När en fråga hänvisas till en nationell myndighet för ytterligare åtgärder eller utredningar, bör NM se till PK rapporterar om vad som hände vid tävlingen. Det är därför viktigt att PK utför sitt uppdrag att samla in fakta grundligt och noggrant.

2 Nationella myndigheter (NM)

- 2.1 Alla NM anslutna till World Sailing (WS) är ansvariga för kappsegling i sitt land. Vid handläggning av disciplinärenden, kan två NM vara inblandade: NM där tävlingen genomförs och NM för den tävlandes land.
- 2.2 Vid olämpligt beteende har tävlingens NM ansvar för att behandla överklagande från PKs beslut enligt regel 70. Tävlingens NM kan också ha utfärdat regler, egen praxis och riktlinjer för funktionärer och tävlande.
- 2.3 Sedan 2017 behandlas inte längre rapporter om tävlande av den NM där tävlingen genomfördes, om inte den tävlande är från samma NM.
- 2.4 En tävlandes NM är ansvarig för att överväga ytterligare disciplinära åtgärder efter rapporter enligt regel 69.2 och 69.3.
- 2.5 Det är upp till varje NM att bestämma hur man ska organisera sina egna disciplinära processer, men i överensstämmelse med WS regler och föreskrifter. Det är viktigt att NM har lämpliga befogenheter och rutiner för att kunna hantera uppgiften.
- 2.6 Varje NM har befogenhet att införa olika straff såsom att avstänga tävlande från tävlingar, avstänga dem under en viss period inklusive livstid (vid disciplinärenden i Sverige är längsta strafftiden 2 år förutom vid doping), från tävlingar inom dess jurisdiktion samt att upphäva deras behörighet inom NMs jurisdiktion och WSs behörighet.

3 World Sailing

- 3.1 WS har ett antal olika ansvarsområden i förhållande till olämpligt beteende:
 - 3.1.1 WS ger ut kappseglingsreglerna (KSR) och publicerar bindande tolkningsfall av KSR.

- 3.1.2 WS utfärdar riktlinjer för hantering av olämpligt beteende, regel 69 och disciplinärenden i allmänhet.
- 3.1.3 WS utfärdar riktlinjer för vilka påföljder som kan vara lämpliga för olika situationer.
- 3.1.4 Under vissa omständigheter behandlar WS överklaganden av NMs disciplinära beslut.
- 3.1.5 Vid stora internationella tävlingar utser WS en utredare för disciplinära ärenden och är den enda myndighet som efter tävlingen avgör om det är lämpligt att vidta ytterligare disciplinära åtgärder.
- 3.2 WS har befogenhet att införa flera olika straff, såsom att stänga av tävlande från att delta vid tävling, förbjuda dem att tävla under en viss tid, inklusive livstid, från tävlingar inom sin jurisdiktion och upphäva deras behörighet och WS behörighet.
- 3.3 WS disciplinära arbete övervakas av World Sailing Judicial Board.
- 3.4 Innehållet i KSR, tolkningsfall och de här riktlinjerna övervakas av Racing Rules Committee (RRC) och arbetsgruppen för Regel 69 & Judicial Matters.

POLICY & JURISDIKTION

4 När ska regel 69 användas?

- 4.1 Regel 69 ska användas när det finns påståenden om uppförande som är oacceptabla och strider mot andan i sporten. Sporten ska inte tolerera dåligt uppförande och åtgärder med stöd av regel 69 hanterar problemet effektivt. Att blunda för olämpligt beteende minskar bara glädjen hos dem som uppför sig väl, vilket i sin tur gör att seglare inte vill delta i sporten.
- 4.2 Det är varje funktionärs ansvar att ta itu med olämpligt beteende på ett lämpligt sätt och inom rimlig tid.
- 4.3 WS genomförde 2014 - 2016 en grundlig översyn av reglerna vid olämpligt beteende. KSR 2017 - 2020 innehåller betydande ändringar som ger större befogenheter för PK och mer flexibilitet hur olämpligt beteende kan hanteras i samband med en tävling.

5 Vem berörs av KSR 69?

- 5.1 I riktlinjerna används termen "tävlade" för att sammanfatta vem som berörs av regeln. Enligt KSR är en tävlade en person som tävlar eller avser att tävla i en kappsegling. Förutom tävlade omfattar regel 69 båtens ägare och stödpersoner.
- 5.2 Stödperson är en ny definierad term i KSR och betyder en person som:
 - 5.2.1 ger eller kan ge fysiskt stöd eller rådgivning till en tävlade innefattande coach, tränare, ledare, teampersonal, medicinsk och paramedicinsk personal, sjukvårdare eller annan person som arbetar med behandling av den tävlade under tävlingen eller hjälper den tävlade under tävlingen eller med förberedelser inför tävlingen, eller
 - 5.2.2 är förälder eller vårdnadshavare till den tävlade.
- 5.3 Förutom definitionen av stödperson kan andra personer bli föremål för KSR, och därmed regel 69, genom överenskommelse i andra dokument såsom klubbens regler eller andra tävlingsdokument.
- 5.4 För att underlätta hänvisar riktlinjerna till tävlade istället för "tävlade och stödpersoner", om inte sammanhanget kräver något annat.

6 När och var gäller regel 69, olämpligt beteende

- 6.1 PKs jurisdiktion enligt regel 69 börjar gälla vid det som inträffar tidigast:
 - 6.1.1 Tiden när den tävlade anländer till platsen med anledning av tävlingen eller
 - 6.1.2 tiden när den tävlade registrerar sin avsikt att delta och ska följa reglerna,och fortsätter tills hen lämnar tävlingsplatsen efter tävlingen men kan sträcka sig längre, se avsnitt 6.4.

- 6.2 Om den tävlande uppenbart kan kopplas till tävlingen eller om det förekommer en händelse på en allmän plats mellan tävlande, eller om flera tävlande tillsammans uppför sig illa, kan PK vidta åtgärder.
- 6.3 Den avgörande frågan är om de tävlandes beteende rimligen kan förknippas med sporten eller tävlingen. Om en klubb eller tävling exempelvis får klagomål från en utomstående gällande en eller flera tävlandes uppförande, visar det att en koppling redan har gjorts och att anseendet för sporten i allmänhet, och tävlingen i synnerhet, kan ha skadats.
- 6.4 Olämpligt beteende efter tävlingens slut, även på annan plats än där tävlingen genomförts, kan övervägas enligt regel 69 om det finns tillräcklig koppling till tävlingen.

7 Typer av beteende som motiverar åtgärd enligt regel 69

- 7.1 Allt uppförande måste ses i sitt sammanhang. Vissa uppföranden bör hanteras med "nolltolerans", andra såsom dåligt språkbruk, vilket kräver att hänsyn tas till händelsens sammanhang och natur.
- 7.2 Hela PK ska emellertid överväga om beteendet har varit olämpligt. Det som en funktionär uppfattar som acceptabelt, kan av andra upplevas som ett klart olämpligt beteende.

8 Interaktion mellan lag, uttagningar till lag eller träningsgrupper

- 8.1 Alla tävlande måste behandlas lika. Medlemskap i, eller möjligheten att tas ut till, nationellt eller regionalt lag eller trupp, ska inte påverka PKs roll och den ska inte ta hänsyn till det, när den överväger åtgärder enligt regel 69.
- 8.2 De flesta NM kommer att anta policyn att en regel 69-förhandling med påföljd inte automatiskt kommer att försämra en tävlandes möjligheter i framtiden, men den tävlande ska veta att olämpligt beteende vid en tävling kan påverka bedömningen vid senare uttagningar.
- 8.3 Därför får PK inte låta framtida möjligheter för en tävlande påverka beslut som den fattar om hen.

OLÄMPLIGT BETEENDE

9 Vad är olämpligt beteende?

- 9.1 Olämpligt beteende beskrivs i regel 69.1a, som:
 - 9.1.1 dåligt uppförande, oetiskt beteende, att visa brist på sportsmannaanda eller
 - 9.1.2 uppförande som skadar sportens anseende.
- 9.2 Det finns inte längre krav på att olämpligt beteende behöver vara grovt. Det innebär att nivån för att dåligt uppförande anses vara olämpligt beteende är mycket lägre än i tidigare utgåvor av KSR.
- 9.3 Det är ett medvetet policybeslut av WS och syftar till att fler dåliga uppföranden hanteras av PK. För att säkerställa att tävlande fortfarande behandlas på ett lämpligt och rimligt sätt, har större flexibilitet givits till PK och andra disciplinära organ.

10 Exempel på olämpligt beteende

- 10.1 Alla fall måste bedömas utifrån fakta och med hänsyn till relevanta omständigheter.
- 10.2 Följande är exempel på olämpliga beteenden. Förteckningen är inte fullständig, utan andra fall kan finnas.
 - 10.2.1 Inblandning i olaglig verksamhet exempelvis stöld, övergrepp och skadegörelse.
 - 10.2.2 Inblandning i aktivitet som skadar sportens anseende.
 - 10.2.3 Mobbning, diskriminerande beteende och hot.
 - 10.2.4 Fysiskt eller hot om våld.
 - 10.2.5 Avsiktligt skada eller åverkan på egendom, inklusive båt.
 - 10.2.6 Avsiktligt inte följa rimliga instruktioner från funktionärer.
 - 10.2.7 Upprepade brott mot regel 2.
 - 10.2.8 Uppvigla andra att bryta mot regel 2.
 - 10.2.9 Avsiktligt bryta mot en regel med avsikt att få en fördel.
 - 10.2.10 Avsiktligt manipulera en annan tävlandes utrustning.
 - 10.2.11 Upprepade brott mot mätregler, avsiktligt eller av vårdslöshet.
 - 10.2.12 Ljuga vid en förhandling.
 - 10.2.13 Andra former av fusk såsom förfalskning av personliga-, klass- eller mätdokument, anmäla en båt med vetskap om att den inte mäter in, inte runda ett märke för att förbättra sin placering etc.
 - 10.2.14 Grovt eller förolämpande språkbruk, se nedan.

11 Grovt eller förolämpande språk

- 11.1 Grovt språk, även det som inte riktas mot en funktionär, ska bedömas noggrant i sitt sammanhang.
- 11.2 Om du är obekväm med språket som används, bör åtgärd vidtas. Det är lämpligt att klubbar och arrangörer före en tävling informerar att olämpligt språk kommer att leda till åtgärd enligt regel 69. Om arrangörerna har gjort detta uttalande, ska PK vara beredd att agera enligt förväntningarna.
- 11.3 Likaså ska inte grovt eller förolämpande språk vid ungdoms- eller juniortävlingar tolereras. Det ska heller inte tolereras fult språk vid tävlingar som är filmade för TV eller streamade i realtid.
- 11.4 Om en tävling eller klubb tidigare tillåtit sådant språk, ska en enskild händelse med grovt språk inte utlösa en åtgärd enligt regel 69. Det innebär inte att sådant språk tillåts, men WS stöder principen att klubbar och tävlingar måste få utveckla egna förhållningssätt.
- 11.5 Grovt eller förolämpande språk mot en funktionär ska hanteras enligt riktlinjerna för avvikande åsikter i bilaga F.

ATT LÄMNA EN RAPPORT

12 Vem får lämna en rapport?

- 12.1 En rapport med påstående om olämpligt beteende kan lämnas in av vem som helst och behöver inte vara en tävlande. Det inkluderar:
 - 12.1.1 Tävlingsledning eller någon av dess medlemmar,
 - 12.1.2 PK eller någon av dess medlemmar,
 - 12.1.3 åskådare,
 - 12.1.4 person på passerande nöjesbåt,
 - 12.1.5 lokalbefolkning eller
 - 12.1.6 arrangörsklubb, om den inte redan är organiserande myndighet.

13 Rapporteringsmöjlighet

- 13.1 Det finns ingen begränsning vad en rapport är. Det kan vara ett skriftligt eller muntligt klagomål. Det är att föredra att rapporten är skriftlig. Om rapporten lämnas muntligt, ska mottagaren nedteckna den så snart som möjligt och sedan underteckna den och ange datum och tid för anteckningen.

14 Till vem ska rapporten lämnas?

- 14.1 Om en PK eller internationell jury redan har utsetts, ska rapporten lämnas till den. Om tävlingen är en stor internationell tävling, enligt definitionen i avsnitt C i World Sailing Regulation 35, måste rapporten lämnas till tävlingens disciplinära utredande funktionär. Rapporten ska då inte hanteras av den internationella juryn.
- 14.2 PK bör involvera den organiserande myndigheten så snart som möjligt, eftersom det kan vara lämpligare att förhandlingen hanteras av en annan eller förstärkt protestkommitté. Det är upp till den organiserande myndigheten att utse den PK som ska hantera regel 69-förhandlingar.
- 14.3 Om ingen PK har utsetts, ska rapporten lämnas till den organiserande myndigheten som då ska utse en PK. Så snart som den är utsedd, ska PK få rapporten för behandling.

15 Rapporter som lämnats till organiserande myndigheter, klubbar eller andra myndigheter

- 15.1 Om en rapport lämnats till den organiserande myndigheten, klubben eller tävlingskommittén är den inte skyldig att hänvisa rapporten till en PK. Det rekommenderas dock starkt att den gör det.
- 15.2 Det kan vara lämpligt att en rapport också lämnas till värddklubben eller annan myndighet, t.ex. ett klassförbund, för åtgärder enligt dess egna regler för hantering av disciplinären.

- 15.3 Åtgärder enligt regel 69 utesluter inte att en klubb eller ett annat organ hanterar ärendet eller vice versa. En klubbs befogenheter, som inbegriper avstängning eller upphävande av medlemskap, är dock osannolikt befogenheter tillgängliga för PK.
- 15.4 Vid en tävling organiserad av en klubb eller en klass, kan det vara klokt och till hjälp för PKs ordförande att informera lämplig funktionär, till exempel ett klassförbunds ordförande eller annan ansvarig medlem, om en eventuell regel 69-förhandling. En konstruktiv dialog mellan funktionärer och klubb/klass är under alla omständigheter viktig att upprätthålla vid alla tävlingar. Klubben/klassen kan ha möjlighet att ge, i sammanhanget, viktig information och informera kommittén om klassens värderingar.
- 15.5 Det är också viktigt att tävlingsarrangörer inte omedvetet påverkas av regel 69-beslut, särskilt i slutet av en tävling. All information som ges till arrangören bör begränsas till den berörda deltagarens och båtens identitet, och endast till dem som behöver känna till den informationen. Arrangörerna får under inga omständigheter tillåtas påverka PKs beslut.
- 15.6 Eventuellt kan PK föredra att överlämna hanteringen av det olämpliga beteendet till klubben eller klassen, som behandlar ärendet enligt sina egna disciplinära rutiner. PK måste då vara övertygad om att klubben eller klassen kommer att vidta rätt åtgärder vid hanteringen av det olämpliga beteendet, eftersom PK inte kan gå tillbaka och undersöka om ärendet inte har behandlats.
- 15.7 Kom ihåg att det är olämpligt att diskutera detaljer i ett ärende med någon utanför PK. Kommittén bör också vara försiktig med att ta reda på för mycket om den tävlandes bakgrund, eftersom det oavsiktligt kan leda till att hänsyn tas till irrelevant information under en förhandling.

PROTESTKOMMITTÉNS ROLL

16 Åtgärder av PK när den agerar efter egna observationer

- 16.1 Regel 69.2b tillåter en PK att kalla till en regel 69-förhandling utan att en rapport lämnats in, om PK utifrån egna observationer anser att ett beteende varit olämpligt.
- 16.2 Observationen kan vara information som framkommit under en normal protestförhandling eller ansökan om gottgörelse, oberoende om protesten eller ansökan om gottgörelse är giltig eller inte, alternativt setts eller hörts av PK:s medlemmar på land eller på vattnet.
- 16.3 Det rekommenderas att beteendet som observerats skrivs ner i en rapport som överlämnas till hela PK för övervägande.

17 Utredning av en rapport

- 17.1 Innan beslut fattas om att kalla till en förhandling, kan PK utse en person eller personer som genomför en utredning innan den fattar något beslut, se regel 69.2c. Om en utredare utses av PKs ledamöter, får den personen inte senare ingå i PK när ärendet behandlas.
- 17.2 En utredare måste registrera all information hen samlar in och ska helst föra ett skriftligt register över de insamlade bevisen. Enligt regel 69.2d, ska all relevant information lämnas till PK oberoende om informationen är gynnsam eller ogynnsam för ett eventuellt fall. Om PK kallar till en förhandling, måste informationen också lämnas till parterna.
- 17.3 Utredare rekommenderas att spela in alla intervjuer, under förutsättning att den intervjuade ger sitt tillstånd. Om tillstånd vägras, eller om inspelningsutrustning inte är tillgänglig, ska protokoll föras i så exakta ordalag som möjligt över ställda frågor och av vem samt givna svar. När intervjun avslutas, ombeds den intervjuade kontrollera protokollet och sedan underteckna och datera det för att visa att det är korrekt fört.
- 17.4 En disciplinär utredande funktionär (DIO) utsedd av WS har större befogenhet att ta upp bevis enligt Regulation 35.3.3 - 11. Att vägra ge en DIO information, kan vara ett separat brott mot olämpligt beteende enligt Regulation 35.

18 Behandling av en rapport

- 18.1 När rapporten har lämnats in måste PK överväga om den ska agera eller inte. I normalfallet måste PK bestämma, om den ska kalla till en förhandling eller inte.
- 18.2 Om en utredare har utsetts, är det lämpligt att utredaren ger en rekommendation till PK om den ska kalla till förhandling eller inte. PK är inte bunden av utredarens rekommendation, utan den måste göra sin egen oberoende bedömning i frågan.

- 18.3 Vid beslut om den ska kalla till förhandling eller inte, har PK full handlingsfrihet enligt reglerna. WS rekommenderar dock att PK sätter sig in i två frågor:
- 18.3.1 Finns det, på grundval av tillgängliga uppgifter, är det rimligt att PK finner ett olämpligt beteende?
- 18.3.2 Är det i sportens intresse att kalla till förhandling?
- 18.4 I de flesta fall, bör PK bara avgöra om man ska kalla till förhandling efter att undersökningen har avslutats och alla tillgängliga uppgifter har granskats.
- 18.5 PK ska bara besluta att kalla till förhandling, när den är övertygad om att det eventuella olämpliga beteendet helt uppfyller ställda krav och att den kan göra en fullständig bedömning. Om PK inte har tillräcklig information för att fatta ett sådant beslut, ska utredningen fortsätta och beslut fattas senare om den ska kalla till förhandling eller inte.

19 Prövning av "rimliga utsikter"

- 19.1 Det här är första steget i beslutet om att kalla till förhandling. PK ska vara övertygad om att det finns tillräckliga uppgifter så att det är rimligt att man finner olämpligt beteende om fallet behandlades under en förhandling.
- 19.2 Protestkommittén ska överväga vilka uppgifter som framkommit, hur de kan användas och hur pålitliga respektive trovärdiga de är. Den måste också överväga vad den tävlandes syn på saken kan vara och hur den kan komma att påverka fallet.
- 19.3 Testet "rimliga utsikter" innebär att man har full överblick av uppgifterna och överväger huruvida de, om de vid en förhandling befanns vara trovärdiga och sanna, skulle medföra att den tävlande har betett sig olämpligt. Det betyder att PK, med beaktande av tillgängliga uppgifter, anser att det finns en verklig möjlighet att den tävlande har betett sig olämpligt.
- 19.4 Det betyder inte att PK bara ska gå vidare, om den är säker på att den skulle komma fram till att den tävlande betett sig olämpligt. Det är inte testets funktion i detta skede. Det är rimligt och förväntat att PK vid en förhandling kommer att undersöka uppgifterna ytterligare och även ha nytta av den tävlandes uppgifter. Testet "rimliga utsikter" innebär bara att det är möjligt att olämpligt beteende har inträffat, att den bedömningen är realistisk och inte fantasifull eller långsökt, och att den tävlande är inblandad.
- 19.5 Om PK beslutar att det inte finns någon rimlig utsikt att kunna bevisa att någon betett sig olämpligt, ska den inte kalla till förhandling förutom om den anser det troligt att det vid en förhandling kommer fram nya bevis som den ska överväga. Det är orättvist gentemot en tävlande och olämplig användning av tid och resurser, att gå vidare med en förhandling när tillgängliga uppgifter inte kan stödja ett konstaterande av olämpligt beteende i detta skede.

20 Prövning av ”intresse för sporten”

- 20.1 Det är viktigt för sportens sunda utveckling, att lämpliga sanktioner införs för tävlande som är skyldiga till olämpligt beteende.
- 20.2 Dessutom kräver regel P2.3 att PK överväger att kalla till en regel 69-förhandling, när en båt inte utgår efter sitt tredje straff med gul flagga enligt regel 42. Det är också ett alternativ, vid brott mot World Sailing Advertising Code.
- 20.3 Dock kan varken en förhandling enligt regel 69 eller en protest enligt regel 2, se nedan, vara det bästa sättet att hantera alla problem, särskilt för:
- 20.3.1 överdriven aggression som inte är illa menad från ungdom eller person utan erfarenhet av sporten, se bilaga L, eller av andra rimliga skäl,
- 20.3.2 en enskild händelse av att medvetet ha brutit mot en regel, utan avsikt att göra det, men sedan inte ha tagit ett straff.
- 20.4 En PK kan be en tävlande att framträda inför den, göra klart för den tävlande att hans beteende är oacceptabelt och förklara Grundläggande principer, Sportsmannaanda och Reglerna och regel 2, Årlig Segling. Det är inte en förhandling enligt regel 69 även om effekten kan vara att ge en informell varning att framtida beteende, om det upprepas, kan medföra kallelse till förhandling enligt regel 69. För ungdomar och juniorer, se bilaga L.
- 20.5 I normala fall är det i sportens intresse att kalla till en förhandling och att PK fattar beslut om anklagelserna. Speciellt vid anklagelser om allvarligt olämpligt beteende, där det påverkat tävlingen eller andra tävlande eller där den möjliga skulden hos den tävlande är stor.

21 Samverkan mellan regel 2 och regel 69

- 21.1 PK måste vara medveten om samspelet mellan regel 2 och regel 69. För detaljerad vägledning om detta ämne, se bilaga G.

22 Sammansättning av PK vid en regel 69-förhandling

- 22.1 Enligt regel 69.2a ska PK bestå av minst tre personer, vara tillsatt av den organiserande myndigheten eller tävlingsledningen på normalt sätt enligt reglerna 89.2b och 91.
- 22.2 Om PK har utsett en utredare för att genomföra en utredning, kan den personen inte vara med i PK, enligt regel 69.2c, gällande ärendet från det att hen utsetts. Det inkluderar övervägandet att kalla till förhandling eller inte, på grund av utredarens resultat. Utredaren kan delta i andra förhandlingar som vanligt.
- 22.3 Från det att utredaren utsetts, ska PK bara träffa hen för att diskutera ärendet i ett formellt möte med alla medlemmar i PK närvarande rörande det aktuella ärendet.

22.4 Om frågan som är föremål för förhandling är kontroversiell inom en klubb, eller om det är svårt att hitta medlemmar till kommittén, kan det vara lämpligt att hitta minst en medlem, särskilt den som ska leda förhandlingen, utanför klubben.

23 Protestkommitténs vittnen

23.1 Det är vanligt att personen som ser det påstådda beteendet redan är medlem i PK. Det kan leda till frågan huruvida personen ska eller inte ska sitta med i PK, som behandlar regel 69-rapporten.

23.2 Det finns ingen konflikt i eller krav på att avgå ur PK om den redan var tillsatt, och med den personen som medlem i den, då det olämpliga beteendet begicks.

23.3 Men om PK förblir korrekt sammansatt med minst tre personer utan att den personen är medlem, är det bättre att den medlemmen inte är med i PK under förhandlingen.

23.4 Om personen är ordförande, kan det vara lämpligt att överlämna ordförandeskapet även om personen fortfarande är med i PK. Det är särskilt lämpligt om det beteende som utreds riktats mot den berörda medlemmen i PK. Om en ny PK måste tillsättas, ska en person som kallas som vittne inte vara medlem i PK.

23.5 Om rätten att överklaga inte finns, är det viktigt att kommittén förblir korrekt sammansatt.

PROCEDUR

24 Förberedelser av den skriftliga kallelsen

- 24.1 Den tävlande måste underrättas skriftligt om att en förhandling ska hållas. Underrättelsen ska beskriva det påstådda olämpliga beteendet och ange tid samt plats för förhandlingen. Om en utredare utsetts av PK måste allt material som hen samlat in ges till parterna i förhandlingen enligt regel 69.2d.
- 24.2 Ett vanligt protestformulär uppfyller inte kraven för skriftlig underrättelse, även om den tävlande påstås ha brutit mot regel 2. En ny kallelse måste göras.
- 24.3 WS rekommenderar att den skriftliga kallelsen utformas enligt bilaga K.
- 24.4 Den skriftliga kallelsen ska ange det påstådda olämpliga beteendet. Det är inte tillräckligt att påstå att personens beteende varit olämpligt genom att begå brott mot gott uppförande, utan att säga vad felet är. Beskrivningen av det olämpliga beteendet ska vara specifik.
- 24.5 Det är exempelvis otillräckligt att påstå att en tävlande uppgav att ett beslut från en PK är fel, eftersom det inte är olämpligt beteende. Meddelandet bör innehålla mer information, som exempel "John Smith uttalade med hög röst vid förhandlingen, omedelbart efter det att beslutet meddelats, att beslutet var fel och kallade med hög röst PKs medlemmar idioter och att de inte har någon aning om vad de gör".
- 24.6 När olämpligt språk använts, ska kallelsen antingen citera det använda språket eller beskriva det i termer som "använt vulgärt språk med sexuella anspelningar". Säg inte bara att den tävlande använde "förolämpande språk", utan citera språket eller skriv om det.
- 24.7 Ett bra test är hur en opartisk utomstående kommer att förstå kallelsen och är överens om att det påstådda beteendet är olämpligt.
- 24.8 Kallelsen ska också ange tidpunkt, plats och andra berörda personers identitet, i den mån de är kända.
- 24.9 Det är lämpligast att vara specifik beträffande de olämpliga beteendena, så att de omöjligt kan missförstås av den tävlande. Kom ihåg att fakta som fastställs i slutet av förhandlingen inte kan vara andra än de som angetts i kallelsen. Om bevisen vid förhandlingen skiljer sig väsentligt från det som påståtts i kallelsen, ska förhandlingen ajourneras för att ge möjlighet att avge ytterligare skriftlig redogörelse om anklagelsen och för att ge tid för förberedelser. Ett alternativ är att informera den tävlande eller annan person, om att det kan tillkomma nya fakta som ett resultat av det ytterligare olämpliga beteendet och fråga om hen behöver ytterligare tid för förberedelse och samla bevis p.g.a. av det. Det ska protokollföras att det gjorts och anteckningen ska ingå som en del av rapporten som görs i enlighet med regel 69.2j.

25 Rimlig tid för förberedelse och tid för förhandling

- 25.1 Regel 63.2 kräver att den tävlande måste få rimlig tid att förbereda sig för eventuell förhandling.
- 25.2 När det vid en protestförhandling framkommer att olämpligt beteende kan ha begåtts, speciellt om fakta redan ger stöd för syftet med regel 2, är det lämpligt att gå direkt till en regel 69-förhandling så snart som en skriftlig kallelse har överlämnats till den tävlande.
- 25.3 Om det påstådda olämpliga beteendet inträffar under en regatta är en kallelse till förhandling samma eller följande dag att föredra. Det är orättvist och olämpligt att lämna allvarliga anklagelser obehandlade i flera dagar.
- 25.4 Olämpligt beteende på den sista dagen av en regatta, oavsett om det är före eller efter prisutdelningen, ska om möjligt behandlas vid en förhandling den dagen.
- 25.5 Om en tävlande ber om mer tid till att förbereda sig, ska det ges om rimlig tid inte redan har lämnats. PK ska normalt inte ge extra tid, om det medför att förhandlingen inte kan genomföras före tävlingens slut. Om det inte är möjligt att ge extra tid före tävlingens slut och kommittén anser att den tävlande måste ha extra tid för förberedelse, får inte en förhandling hållas och en rapport ska efter tävlingen lämnas in till den tävlandes NM som ska handla enligt regel 69.2k.

26 Representanter

- 26.1 Enligt regel 69.2e2 är en tävlande berättigad att företrädas av någon annan och ha med en rådgivare vid en förhandling. Det bör uppmuntras eftersom det kommer att förhindra falska anklagelser från en upprörd straffad tävlande rörande förhandlingens genomförande.
- 26.2 Den tävlande får representeras och rådas av vem som helst, inklusive en vän, tränare, förälder eller advokat. Den personen kan ge råd till den tävlande om hur hen ska svara på frågor, kan ifrågasätta vittnen och kan ge en sammanfattning till förmån för den tävlande.
- 26.3 Den tävlande måste emellertid svara på frågor som ställs till hen personligen. De kan inte besvaras på hens vägnar.
- 26.4 Ordföranden måste vara någon som har möjlighet att ha en god kontroll över förhandlingen och bibehålla god ton.

27 Närvaro av tredje part och vittnen

- 27.1 Endast en part i förhandlingen, enligt definitionen, och representant eller rådgivare som deltar enligt regel 69.2e2 har rätt att vara närvarande under hela förhandlingen. Det finns inget i reglerna som hindrar kommittén från att tillåta observatörer att vara närvarande, med förbehåll för de normala villkoren för att observera protestförhandlingar. Kommittén måste emellertid betänka att anklagelser enligt regel 69 är av personlig art och att det normalt är lämpligt att hålla en sluten förhandling.
- 27.2 Identiteterna på de vittnen som stöder anklagelserna måste säkerställas före förhandlingen och åtgärder vidtas för att säkerställa deras närvaro vid förhandlingen.
- 27.3 Vittnen får inte ifrågasätta den tävlande, om de inte också är medlemmar i PK.

28 Invändningar mot PK

- 28.1 Efter att i början av förhandlingen ha presenterat ledamöterna i PK, ska den tävlande tillfrågas om hen har några invändningar mot någon av ledamöterna.
- 28.2 En person som enligt definitionen i KSR har intressekonflikt ska inte vara medlem i PK och inte heller ska någon som tidigare haft starka individuella meningsskiljaktigheter eller fientlig inställning till den tävlande ingå. Regel 63.4b gäller dock för förhandlingen och PK kan, om kriterierna i den regeln är uppfyllda, fortsätta om en av dess medlemmar har en intressekonflikt.
- 28.3 En person är inte förhindrad från att vara med i protestkommittén p.g.a. att hen bevittnat det påstådda olämpliga beteendet. Den måste emellertid fortfarande följa regel 63.6.
- 28.4 Varje invändning, och kommitténs beslut om den, måste protokollföras.

29 Genomföra förhandlingen

- 29.1 Förhandlingen ska genomföras enligt de regler som gäller för normala förhandlingar, reglerna 63.2, 63.3a, 63.4 och 63.6 med den modifiering som 69.2e anger.
- 29.2 Dessutom är det viktigt att protokollet förs så ordagrant som möjligt avseende procedur, frågor, svar och uttalanden. Denna uppgift bör delegeras till antingen en ledamot i kommittén eller till en sekreterare.
- 29.3 Det är allt vanligare att förhandlingen spelas in via ljudupptagning. Det kan göras under förutsättning att alla personer som är med under förhandlingen, inklusive vittnen som bara får delta i en del av den, informeras om det. Inspelningen ska inte innehålla PKs privata överläggningar. Senare tillgång till inspelningen är upp till PK att fatta beslut om och ingen part har automatiskt rätt till en kopia av den.

- 29.4 PK bör vid förhandlingen följa checklistan i bilaga C eller D, beroende på vilken som är relevant.

30 Förmildrande omständigheter

- 30.1 Om PK konstaterar att olämpligt beteende inträffat, ska den öppna förhandlingen igen och informera den tävlande om sina resultat. PK ska då fråga den tävlande om hen vill säga något innan kommittén bedömer huruvida något straff ska delas ut eller inte, t.ex. be om mildring.
- 30.2 Det rekommenderas inte att fråga den tävlande om hen vill be om ursäkt, men hen bör ges möjlighet att göra det. Ursäkter bör ges frivilligt, om de ska betyda något. Ett uppriktigt uttryck för ånger och ursäkt ska dock noga beaktas av kommittén.

31 Varningar

- 31.1 Tävlände tar oftast varningar på allvar. Om PK misstänker, p.g.a. den tävlandes uppträdande vid förhandlingen, att en varning inte skulle tas på allvar bör hen istället straffas.
- 31.2 Om den tävlandes båt redan har fått diskvalificering för brott mot regel 2 och om man anser att detta är tillräckligt straff, kan en varning vara lämplig.

32 Påföljder utöver en varning

- 32.1 Dessa anges i regel 69.2h. En eller flera åtgärder kan användas i kombination.
- 32.2 Om det olämpliga beteendet begåtts av en tävlande, eller ägaren till den aktuella båten, kan PK straffa båten genom att ändra dess poäng i en eller flera seglingar eller diskvalificera den. PK har handlingsfrihet att avgöra om en diskvalifikation ska få räknas bort eller inte.
- 32.3 Enskilda personer kan uteslutas från att tävla i ett visst antal seglingar vid tävlingen eller uteslutas från hela tävlingen eller arenan och bli fräntagen alla privilegier eller fördelar, som är kopplade till tävlingen.
- 32.4 Diskvalificering från en segling som redan har seglats är lämplig, om det olämpliga beteendet inträffade under den seglingen. För att det ska återspeglas i poängen måste båten diskvalificeras från den seglingen. PK måste avgöra om diskvalifikationen inte ska få räknas bort och i så fall räknas in i seriens resultat. Beslutet om diskvalifikationen får räknas bort eller inte, är en del av PKs straff. Ju allvarigare förseelsen är, desto troligare är det att diskvalifikationen inte får räknas bort.
- 32.5 Effekten av att en besättningsman/tävlande utesluts från seglingar som ännu inte seglats och båtens möjlighet att delta i framtida seglingar beror på de regler som gäller för byte av besättning vid tävlingen. Diskvalificering av båt från framtida seglingar är lämpligt vid allvarligt olämpligt beteende under en segling, begångna av antingen den ansvariga personen ombord eller av mer än en besättningsmedlem.

- 32.6 En kombination av tävlandes uteslutning från senare seglingar och en båts diskvalificering från tidigare seglingar är också tillåtna.
- 32.7 I allvarliga fall kan en regel 2-diskvalifikation, som endast kan gälla den aktuella seglingen, mycket väl följas av en regel 69-diskvalificering för senare eller alla seglingar.
- 32.8 När det olämpliga beteendet inträffar efter tävlingsseriens sista segling, finns det nu inget som en tävlande kan uteslutas från, vilket gör att det enda alternativet är att diskvalificera den aktuella båten.
- 32.9 Det maximala straffet som PK kan ge är uteslutning eller diskvalificering från hela regattan eller serien, såvida det inte finns några andra åtgärder som kan vidtas inom PK jurisdiktion. Det finns ingen myndighet som kan utdöma ett straff som gäller för någon annan tävling eller serie, dvs. en som omfattas av en separat tävlingsanmälan, även om den organiseras av samma organiserande myndighet. PK kan rekommendera den organiserande myndigheten att båtens eller en tävlandes anmälan inte ska accepteras i framtiden enligt regel 76, men det är endast en rekommendation och är inte tvingande för den organiserande myndigheten.

33 Påföljder - övriga åtgärder enligt reglerna inom protestkommitténs jurisdiktion

- 33.1 Det kan vara lämpligt, istället för att diskvalificera en båt eller utesluta en tävlande, att straffa en båt genom att försämra dess poäng i en tävling eller i en serie - en form av "negativ rättelse". Vissa tävlingsresultat baseras på total eller korrigerad tid, ofta över ett antal ben, och det är emot tävlingens policy att båtar diskvalificeras. I stället straffas båtarna vid protester inte genom diskvalificering, utan genom tilldelning av tidsstraff. Vid en sådan tävling kan en regel 69-förhandling resultera i ett mycket stort tidsstraff för en båt i stället för att utesluta en tävlande eller en båt.
- 33.2 Det kan också vara lämpligt att PK skickar en rapport om vad den kommit fram till, såväl till varje klubb eller seglingsorganisation som den tävlande är medlem i som till den NM. Det faktum att PK har agerat och att en NM också kan vidta åtgärder, utesluter inte att något annat organ också vidtar åtgärder inom sin jurisdiktion.
- 33.3 Om protestkommittén vidtar andra åtgärder inom sin jurisdiktion, kan det vara i stället för uteslutning eller diskvalificering eller komplement till dessa.
- 33.4 När en tävlande frivilligt och uppriktigt erbjuder en ursäkt är det lämpligt att ursäkten, såväl som att göras direkt till den som drabbats av det olämpliga beteendet, även publiceras skriftligt på den officiella anslagstavlan.
- 33.5 En frivillig ursäkt är inte ett straff, men den kan leda till att PK väljer en varning i stället för ett straff.

- 33.6 Däremot måste ursäkter göras frivilligt för att ha betydelse. Medan en tävlande bör erbjudas möjlighet att be om ursäkt, är det sällan bra att beordra att en ursäkt ska ges.

34 Rapportering till den nationella myndigheten

- 34.1 Se avsnitt 44.

35 Rapportering till klubbar eller klasser efter förhandling

- 35.1 PK måste besluta om den ska informera andra, som en del av övervägandet om att ge ett straff eller inte, t.ex. klubb eller klassförbund, om fallet eller hänvisa det till dem för vidare behandling/åtgärd.
- 35.2 PK kan besluta att hänskjuta ett ärende om:
- 35.2.1 den anser att det straff som normalt skulle tillämpas skulle påverka de som inte är inblandade oproportionerligt, t.ex. andra besättningsmedlemmar,
 - 35.2.2 tävlingen redan är avslutad och det inte är lämpligt att påverka resultatlistan, eller
 - 35.2.3 kommittén anser att den tävlandes beteende kräver ytterligare överväganden utanför tävlingens gränser, till exempel om det är lämpligt att den tävlande ska utestängas från klubblokaler eller den organiserande myndigheten ska utesluta den tävlande från framtida tävlingar enligt regel 76.1.
- 35.3 PK ska då ge ansvarig funktionär i klubb eller klassförbund en skriftlig rapport med fakta från förhandlingen, tillsammans med en rekommendation om ytterligare åtgärder. Bilaga J innehåller förslag hur rapporten kan skrivas. Kommittén kan föreslå vad den anser är ett lämpligt ytterligare straff. Den tävlande ska få en kopia av rapporten.
- 35.4 Om PK beslutar att hänskjuta ett ärende för ytterligare åtgärder till en klubb eller klassförbund ska det betraktas som ett "hårdare straff än DNE" enligt regel 69.2j och därför måste en rapport lämnas till NM.
- 35.5 Om PK inte rapporterar en tävlande till en klubb eller klassförbund efter en regel 69-förhandling, är det ändå ofta lämpligt att de informeras om resultatet av förhandlingen och då helst i form av det rekommenderade meddelandet som anges i bilaga J.
- 35.6 Om andra ska informeras eller om ärendet ska hänskjutas, måste den tävlande informeras om det när PK meddelar sitt beslut.

36 Återupptagna förhandlingar

- 36.1 Begäran om att återuppta en förhandling ska övervägas enligt det sätt som anges i KSR 66. Förhandlingen ska återupptas om det t.ex. tillkommit väsentliga bevis eller om det visar sig att en tävlande hade goda skäl att inte närvara vid förhandlingen men nu är tillgänglig eller om PK inser att den har gjort ett misstag.

37 Vanliga problem

- 37.1 Ett antal frågor kan uppstå vid regel 69-förhandlingar. Riktlinjerna nedan är avsedda att ge en överblick, hur PK kan ta sig an problemen.
- 37.1.1 Den tävlande var inte medveten om anklagelserna och fick inte en skriftlig kallelse till förhandlingen.
- PK får inte fortsätta förhandlingen. Den tävlande måste få den skriftliga kallelsen, få tillräckligt med tid att förbereda sig och förhandlingen tas om från början vid ny tidpunkt.
- 37.1.2 Den tävlande kommer inte till förhandlingen.
- Försök att fastställa orsaken till varför hen inte är närvarande. Regel 69.2f kräver att en förhandling senareläggs, om den tävlande har en bra anledning att inte närvara.
- Ta reda på vem som gav den tävlande kallelsen till förhandlingen och bekräfta att den mottagits. Se till att ingen på sekretariatet eller i PK ombads att skjuta upp förhandlingen.
- 37.1.3 Den tävlande ber om mer tid att förbereda sig inför förhandlingen.
- Bestäm hur lång tid den tävlande har haft att förbereda sig dvs. från när de fick kallelsen till dess att förhandlingen börjar. Är denna tidsrymd rimlig? Överväg huruvida den tävlande behöver ringa specifika vittnen eller få fram vissa bevis. I allmänhet gäller att ju mer komplicerad och allvarig anklagelsen är, desto mer tid ska ges för att förbereda sig.
- Om PK är övertygad, att den tävlande har haft tillräcklig tid att förbereda sig och fortsatt förhandling inte påverkar rättvisan i processen, ska förhandlingen fortsätta. Eventuell fortsatt invändning mot eller en tävlandes godkännande att fortsätta ska antecknas i förhandlingsprotokollet.
- 37.1.4 En representant för den tävlande besvarar frågor på hens vägnar.
- Det är inte tillåtet. Den tävlande måste själv svara på frågor som ställts till hen.
- 37.1.5 Den tävlande är ungdom eller junior.
- Ordföranden ska, helst personligen, informera den tävlandes föräldrar eller vårdnadshavare om förhandlingen.
- Ordföranden måste se till att den tävlande och föräldrarna förstår förhandlingens natur och varför den äger rum. Det är nödvändigt att en förälder eller annan vuxen närvarar under förhandlingen och att denne kan ställa frågor och tala för den tävlande.
- Om den som representerar den tävlande inte är förälder, ska föräldrarna bjudas in som observatörer.

Kommittén måste ta hänsyn till den tävlandes ålder och erfarenhet under utfrågningen. Det kan vara lämpligt att ändra kommitténs rumslayout från den vanliga "rättssalsstilen".

Bilaga L innehåller ytterligare information om hantering av olämpligt beteende hos ungdomar och juniorer.

37.1.6 Den tävlande blir upprörd eller känslomässig.

Ordföranden ska tillåta den tävlande att ta en kort paus och fråga sedan om hen är beredd att fortsätta. Om hen säger ja, ska det tas till protokollet.

Det är viktigt att PK ger den tävlande en rättvis förhandling. I annat fall har den tävlande goda skäl att inte fortsätta och då ska förhandlingen avbrytas för att genomföras vid annat tillfälle.

Om den tävlande inte har någon representant med sig och finner processen svår att hantera eller förstå, ska PK insistera på att hen skaffar någon som kan stödja hen under förhandlingen.

37.1.7 Den tävlande är störande och uppträder oresonligt vid förhandlingen.

Ordföranden måste hantera situationen och förklara för den tävlande att PK inte är beredd att tolerera oacceptabelt beteende.

Om den tävlande frågar långa och irrelevanta frågor, ska ordföranden uppmana den tävlande att ställa korta och relevanta frågor. PK måste däremot komma ihåg, att inte alla tävlande kan formulera sig så väl som de skulle vilja och stöd måste ges.

Om en tävlande fortsätter att dra ut på förhandlingen, ska ordföranden sätta en tidsgräns för den tävlande inom vilken hen ska avsluta sina frågor.

37.1.8 Det påstås att förfarandet i regel 69 inte har följts eller annat påstående om procedurfel.

PK måste undersöka påståendet, innan förhandlingen fortsätter. Eventuella procedurfel måste rättas till, innan förhandlingen kan fortsätta.

Om PK är övertygad att procedurerna har följts, ska den förklara varför den anser det innan förhandlingen fortsätter. Eventuell fortsatt invändning ska protokollföras.

37.1.9 Den tävlande vill kalla ett stort antal vittnen.

Den tävlande har rätt att kalla så många vittnen, som hen önskar.

Om PK anser att bevisen upprepas, bör ordföranden fråga den tävlande vilken extra information som den tävlande anser vittnena skulle ge. Om den tävlande säger detsamma som redan presenterats, ska ordföranden på ett förtroendeingivande sätt påpeka för den tävlande att det inte finns något behov av att upprepa bevis för kommittén.

BESLUTSFATTANDE

38 Allmänt

- 38.1 KSR innehåller ingen vägledning hur man fattar ett beslut om ett beteende varit olämpligt eller inte.
- 38.2 PK bör följa riktlinjerna som används för att döma, bestämma fakta och sedan dra slutsatser för att kunna fatta ett beslut. Det är viktigt att avgöra vad som faktiskt hände, innan PK ställer sig frågan om beteendet var olämpligt eller inte.

39 Beviskrav

- 39.1 Med beviskrav menas den prövning av bevismaterial som PK måste tillämpa då den avgör vad som hände. Vid normala protestförhandlingar är beviskraven som tillämpas "vad är mest sannolikt". Exempelvis ska en PK avgöra om det är mer sannolikt än inte, att en båt försökte undvika att en situation uppstod.
- 39.2 Vid regel 69-förhandlingar anger reglerna andra beviskrav. "Protestkommittén ska känna sig tillfreds med bevisningen med tanke på allvaret i det påstådda olämpliga beteendet", regel 69.2g.
- 39.3 När prövningen görs, ger World Sailing följande vägledning:
 - 39.3.1 Orden "tillfredsställande bevisning" ska ges sin vanliga och naturliga mening. Om en medlem i PK personligen är obekvämd med en slutsats om att olämpligt beteende inträffat, har den inte "tillfredsställande bevisning".
 - 39.3.2 Prövningen innebär inte detsamma som "bortom rimligt tvivel", nivån är lägre än så.
 - 39.3.3 Prövningen kräver att PK tar hänsyn till allvaret i det påstådda olämpliga beteendet. Ju allvarigare olämpligt beteende som påstås ha hänt, desto mer osannolikt är det i allmänhet att en tävlande har gjort det och därmed behövs starkare bevis för att bevisa att det har hänt. Det återspeglar antagandet, att tävlande följer reglerna och grundläggande principer.

40 Problematiska frågeställningar

- 40.1 Det finns ett antal faktorer som kommer att påverka PKs möjlighet att fatta beslut om olämpligt beteende:
 - 40.1.1 PK anser att den inte har tillräckliga bevis på en viss punkt.
Om punkten är central för frågan, har kommittén inte rätt att förklara den tävlande skyldig. Kommittén måste samla bevisen som behövs, innan den fortsätter.

Om punkten inte är centralt för frågan om olämpligt beteende, måste kommittén överväga i vilken utsträckning den har betydelse i skuldfrågan.

Om kommittén anser att punkten är betydelselös i skuldfrågan, kan den fortsätta.

Om punkten har betydelse, måste mer bevis samlas innan den fortsätter.

40.1.2 PK hittar bevis gällande ett annat olämpligt beteende.

Bevis på annat olämpligt beteende ska inte betraktas som bevis i utredningen av den tävlandes ursprungliga olämpliga beteende. De två är separata anklagelser och en ny regel 69-förhandling måste genomföras i förhållande till det nya olämpliga beteendet.

På samma sätt gäller att en tävlande tidigare betett sig olämpligt inte är bevis på att den tävlande har gjort det igen.

40.1.3 Den tävlande har påstått att undersökningen om olämpligt beteende och förhandlingen har varit partisk eller felaktigt genomförd.

Om PK är övertygad om att den genomfört en opartisk och grundlig förhandling, kan den fortsätta. Om den inte är övertygad, måste den antingen genomföra förhandlingen på nytt eller skicka en rapport till den NM enligt regel 69.2k, om det är opraktiskt att hålla en förhandling.

40.1.4 Den tävlande hotar med rättsliga åtgärder mot PK.

Även om det är potentiellt störande för enskild ledamot, ska hot om rättsliga åtgärder inte avskräcka PK. Förutsatt att reglerna följs och den tävlande får en rättvis och opartisk förhandling, är möjligheten att använda externa organ begränsad. Ordföranden ska bekräfta hotet och protokollföra det men fortsätta.

Det är viktigt att reglerna och riktlinjerna följs noga och att förhandlingen protokollförs noggrant. Checklistorna i bilaga C och D underlättar.

ÖVERKLAGANDEN

41 Rätten att överklaga

- 41.1 Den tävlande har rätt att överklaga till den NM, om det inte nekas enligt regel 70.5. Notera att vissa NMs föreskrifter kan påverka hur regeln tillämpas i regel 69-fall. Alla överklagande ska avgöras i enlighet med de normala förfarandena vid överklagande, då PKs beslut bestrids. Som vid överklagande av protester och begäran om gottgörelse, kan överklagandet inte ändra på de fakta som PK fastställde vid förhandlingen.
- 41.2 Anledning för överklagande kan vara:
- 41.2.1 att en slutsats om olämpligt beteende och ett beslut att straffa eller varna inte stöds av fastställda fakta,
 - 41.2.2 att PK funnit att det var ett brott mot sportsmannaanda när ingen princip om sportsmannaanda brutits eller
 - 41.2.3 att PK hanterat ärendet felaktigt.
- 41.3 Den NM kan bekräfta, ändra eller upphäva en PKs beslut. Den kan också kräva att PK återupptar förhandlingen eller att en ny förhandling hålls.

42 Deltagande i avvaktan på beslut efter ett överklagande

- 42.1 En tävlande, som har blivit utesluten eller en båt som har diskvalificerats i en tävling, har inte rätt att fortsätta att tävla även om hen meddelar PK om sin avsikt att överklaga. PKs ursprungliga beslut måste respekteras och en vägran att göra det skulle innebära ett nytt olämpligt beteende.
- 42.2 Den NM kan föreskriva att PKs ursprungliga beslut ska gälla vid beräkning av tävlingsresultat.

REKOMMENDERADE PÅFÖLJDER

43 Allmänt

- 43.1 En lista över rekommenderade åtgärder eller påföljder finns i bilaga B.
- 43.2 De rekommenderade åtgärderna eller påföljderna är bara rekommendationer. Det är viktigt att PK sätter överträdelsen i sitt sammanhang och tar hänsyn till omständigheter av betydelse.
- 43.3 Använd rekommenderade påföljder som utgångspunkt och ta hänsyn till försvårande eller förmildrande omständigheter.
- 43.4 Följande lista innehåller några, men det kan finnas fler, försvårande omständigheter som ska vägleda PK att vidta allvarigare åtgärder:
 - 43.4.1 Upprepade brott.
 - 43.4.2 Diskriminerande beteende, exempelvis på grund av kön, etniskt ursprung, funktionshinder, sexualitet, ålder.
 - 43.4.3 Avsiktlig skada på egendom.
 - 43.4.4 Våld eller aggression, oavsett om det är verkligt eller uppfattat av den som utsatts.
 - 43.4.5 Kränkning av funktionär vid tävling eller annan frivillig.
 - 43.4.6 Den tävlande visar ingen ånger och har inte förstått att det olämpliga beteendet var fel.
 - 43.4.7 Det olämpliga beteendet bevitnades av ett stort antal personer.
 - 43.4.8 Det olämpliga beteendet har skadat idrottens eller tävlingens anseende inför lokalbefolkningen eller en bredare allmänhet.
- 43.5 Följande lista visar på några, men det kan finnas fler, förmildrande faktorer som ska vägleda PK att vidta lindrigare åtgärder:
 - 43.5.1 Det finns inga bevis att den tävlande tidigare betett sig olämpligt och det är inte troligt att hen kommer att överträda reglerna igen.
 - 43.5.2 Det olämpliga beteendet var vårdslöst snarare än avsiktligt eller uppsåtligt.
 - 43.5.3 Ofarlig överdriven aggression, som kan hänföras till ungdomligt oförstånd eller oerfarenhet av sporten.
 - 43.5.4 Ett enstaka fall av medvetet regelbrott, utan göra det med avsikt.
 - 43.5.5 Det olämpliga beteendet bevitnades bara av ett fåtal personer.
 - 43.5.6 Den tävlande visar äkta ånger för sina handlingar.

RAPPORT TILL DEN NATIONELLA MYNDIGHETEN OCH DESS ROLL

44 Rapport till den nationella myndigheten och dess roll

- 44.1 Det finns två typer av rapporter till NM om olämpligt beteende. Rapporterna kan vara obligatoriska eller frivilliga.
- 44.2 En obligatorisk rapport görs när PK har utdömt ett straff som är hårdare än DNE eller har uteslutit en person från tävlingen eller platsen, se regel 69.2j 1 och 2.
- 44.3 En frivillig rapport görs när en obligatorisk rapport inte är nödvändig, men PK anser att det lämpligt under rådande omständigheter.
- 44.4 En rapport enligt regel 69.2k innebär en skyldighet för NM, enligt World Sailing Disciplinary Code, att utreda ärendet och hålla en förhandling när det behövs. Förutom disciplinära befogenheter som NM kan ha för tävlande i sina stadgar, har NM befogenhet att upphäva eller återkalla den tävlandes behörighet att tävla (allmän rätt att delta i tävlingar) eller WS behörighet (rätt att delta i de flesta internationella tävlingar).
- 44.5 Om PK överväger möjligheten att lämna en frivillig rapport, ska den överväga om ytterligare åtgärder av en NM kan motiveras. Medan NM har skyldigheter enligt World Sailing Disciplinary Code att utreda rapporter och vid behov genomföra ytterligare förhandlingar, är det viktigt att PK avgör om NMs åtgärder kan motiveras, innan en rapport görs.
- 44.6 PK som överväger att lämna en frivillig rapport måste ta hänsyn till vägledningen i WS [Case 139](#).
- 44.7 Om olämpligt beteende kan hanteras korrekt med rättvist resultat vid en tävling, ska PK inte lämna en frivillig rapport till NM. Men om PK anser att ytterligare åtgärder efter tävlingen är berättigade, ska den lämna en rapport.
- 44.8 Använd vägledningen i bilaga K vid en rapport till den NM.

BILAGA A: EXEMPEL PÅ OLÄMPLIGT BETEENDE

45 Exempel på olämpligt beteende, se [World Sailing Case 138](#).

- 45.1 Olaglig verksamhet, t.ex. stöld, överfall, brottslig skadegörelse.
- 45.2 Engagemang i aktivitet som kan skada idrottens anseende.
- 45.3 Mobbning, diskriminerande beteende och hot.
- 45.4 Fysiskt eller hot om våld.
- 45.5 Agera hänsynslöst eller på sätt som orsakar eller sannolikt kommer att orsaka material- eller personskada.
- 45.6 Inte följa rimliga instruktioner från tävlingsfunktionär.
- 45.7 Avsiktligt bryta mot en regel eller uppmana andra att bryta en regel.
- 45.8 Påverka en annan tävlandes utrustning på ett negativt sätt.
- 45.9 Upprepade brott mot en regel.
- 45.10 Underlåtenhet att förhindra att hens båt eller lag bryter mot en regel, när hen är medveten om brottet.
- 45.11 Inte berätta sanningen eller hela sanningen vid en förhandling.
- 45.12 Andra former av fusk, som förfalskning av personliga, klass- eller mätdokument, anmäla en båt med kunskap om att den inte mäter in, inte runda ett märke för att förbättra sin placering etc.
- 45.13 Olämpligt eller grovt språkbruk som väcker eller kan väcka anstöt. *
- 45.14 Olämpliga eller respektlösa kommentarer om en tävlingsfunktionär eller hens beslut. Det gäller även när de förmedlas elektroniskt såsom sociala medier.

* Dåligt språk, även det som inte direkt riktas mot en tävlingsfunktionär, måste bedömas i sitt sammanhang. Om språket upplevs stötande, ska åtgärd vidtas. Det är helt rätt att klubbar och arrangörer före en tävling klargör, att olämpligt språk kommer att leda till en åtgärd enligt regel 69. Om arrangörerna har gjort detta uttalande ska PK vara beredd att handla som förväntas. Om klubb eller det vid en tävling tidigare har tolererats ett sådant språkbruk, ska en enstaka händelse med dåligt språk inte innebära en åtgärd enligt regel 69. Det här innebär inte att sådant språk tolereras, men WS stöder principen att klubbar och tävlingar måste bestämma och utveckla sina egna värderingar.

Dåligt eller kränkande språk mot funktionärer bör vägas mot den vägledning för avvikande åsikter som finns i bilaga E.

BILAGA B: REKOMMENDERADE ÅTGÄRDER & PÅFÖLJDER

46 Rekommenderade påföljder

46.1 Påföljder rekommenderas på sex nivåer.

Nivå 0: Samtal med den tävlande, men ingen förhandling.

Nivå 1: Varning, men ingen straff.

Nivå 2: Försämra båtens poäng/placering.

Nivå 3: Diskvalificera båten eller uteslut tävlande från ett antal tävlingar och/eller ta bort vissa privilegier eller fördelar.

Nivå 4: Diskvalificera båten eller uteslut tävlande från tävlingen och/eller ta bort alla privilegier eller fördelar.

Nivå 5: Diskvalificera båten eller uteslut tävlande från tävlingen och/eller ta bort alla privilegier eller förmåner samt rekommendera ytterligare åtgärder av den nationella myndigheten.

Typ av olämpligt beteende	Nivå
Olaglig verksamhet t.ex. stöld, övergrepp, straffbar skadegörelse	3 – 5
Engagera sig i aktivitet som kan skada idrottens anseende	1 - 5
Mobbning, diskriminerande beteende och hot	3 – 5
Våld eller hot om våld	4 – 5
Agera hänsynslöst eller på sätt som kommer, eller sannolikt kommer, att orsaka skada eller kroppsskada	3 – 5
Inte följa rimliga instruktioner från tävlingsfunktionär	0 – 5
Avsiktligt bryta mot en regel eller uppmana andra att bryta mot en regel	1 – 4
Påverka en annan tävlandes utrustning på ett negativt sätt	2 – 5
Upprepade brott mot en regel	3 – 5
Underlåtenhet att agera för att förhindra att hens båt eller lag bryter mot en regel när hen är medveten om brottet	1 – 5
Inte berätta sanningen eller hela sanningen vid en förhandling	3 – 5
Andra former av fusk, som förfalskning av personliga, klass- eller mätdokument, anmäla en båt med kunskap om att den inte mäter in, inte runda ett märke för att förbättra sin placering etc.	0 – 5
Olämpligt eller grovt språkbruk som väcker eller kan väcka anstöt	0 – 3
Olämpliga eller respektlösa kommentarer gällande tävlingsfunktionär eller hens beslut. Det gäller även när de förmedlas elektroniskt såsom sociala medier.	0 – 3

BILAGA C: CHECKLISTA FÖR REGEL 69-FÖRHANDLING (STANDARD)

Används när det inte utsetts någon separat person för att framföra anklagelser enligt regel 69.2e1.

47 Checklista för ordföranden vid regel 69-förhandling

Den tävlandes namn:

Båt:

Tävling:

Datum för förhandling:

Medlemmar i protestkommittén:

.....

Punkt	Utfört?
Presentera protestkommitténs medlemmar med namn och informera om varje domares relevanta licens.	
Fråga om det finns några invändningar mot medlemmarna och vid behov besluta om invändning görs. Protokollför svaret. Invändning? Ja / Nej (stryk det som inte gäller) Om Ja: Godtas / Avvisas (stryk det som inte gäller) Orsak:	
Om det utsetts en utredare, har allt material som samlats in vid utredningen redovisats för den tävlande och protestkommittén?	
Fråga om det lämnats tillräcklig tid för förberedelse. Notera svaret. Vid behov av extra tid, bestäm hur mycket som ska tillåtas. Extra tid begärd: Ja / Nej (stryk det som inte gäller) Om Ja: Beviljas / Vägras (stryk det som inte gäller) Orsak:	
Fråga om den tävlande har fått den skriftliga kallelsen och förstår innebörden av det hen påstås ha gjort. Protokollför svaret. Vid behov,	

<p>bestäm om en översättare behövs om den tävlande inte pratar engelska som första språk.</p> <p>Den tävlande har fått skriftlig kallelse: []</p> <p>Den tävlande förstår det hen anklagas för: []</p>	
<p>Fråga den tävlande om hen vill ha med sig en representant eller rådgivare, om hen inte redan har en sådan närvarande. Om hen säger nej, förklara att hen kan ändra sig när som helst under förhandlingen men att förhandlingen inte kommer att börja om från början.</p> <p>Den tävlande har en representant: Ja / Nej (stryk det som inte gäller)</p> <p>Om Ja: representanten/rådgivarens namn:</p> <p>Om Nej: Förstår den tävlande att hen har rätt att ha en representant närvarande? []</p>	
<p>Om den tävlande har en representant med sig vid förhandlingen, ska PK förklara att denne kan samråda med den tävlande, ställa frågor till hen och sammanfatta för hen men inte svara på frågor å den tävlandes vägnar.</p>	
<p>Förklara att anklagelsen just nu är just ett påstående. Förklara att syftet med förhandlingen är att avgöra vad som har hänt och beteendet har varit olämpligt.</p>	
<p>Förklara för den tävlande vad följderna kan bli om anklagelserna bevisas: en varning, ett straff och eventuell ytterligare åtgärd av den NM, eller för utländska tävlande - hens NM.</p>	
<p>Hör huvudvittnet som stöder anklagelsen och låt den tävlande ställa frågor till vittnet som sedan också kan utfrågas av kommittén. Den personen ska sedan lämna förhandlingen, såvida inte hen är medlem av protestkommittén vars närvaro är en förutsättning.</p> <p>Vittnets namn:</p> <p>Har vittnet lämnat bevis: []</p> <p>Har vittnet utfrågats av den tävlande: []</p> <p>Har vittnet utfrågats av protestkommittén: []</p>	

Ställ de krav vad gäller bevisning som anges i regel 69.2g.	
Kalla in den tävlande för att meddela om anklagelsen håller eller avslås. Om det avslås, stäng förhandlingen.	
Fråga den tävlande vid bekräftad anklagelse om det finns några förmildrande omständigheter som kommittén kan överväga när den bestämmer sig för att varna eller straffa. Ta emot eventuella ursäkter.	
Be den tävlande att lämna lokalen igen. Besluta om påföljden ska bli en varning eller ett straff och i så fall vad straffet ska vara.	
Be den tävlande att komma in och meddela beslutet. Upprepa eller förklara beslutet om det behövs men undvik ytterligare argumentation om hen är upprörd och inte accepterar beslutet.	
Förklara eventuell rätt att överklaga beslutet till den Nationella Myndigheten.	
Informera tävlingsledningen beslutet om det påverkar poängen för tävlingen eller om en tävlande ska uteslutas.	
Anslå ett meddelande på den officiella anslagstavlan med resultatet av förhandlingen, men inte fakta eller slutsatser. Det rekommenderas att använda formuleringen i bilaga K1.3.	
Om en rapport ska sändas till den Nationella Myndigheten eller World Sailing ska den innehålla fakta, slutsatser och beslut. Inkludera namn på protestkommitténs medlemmar och ordförandens adress. Anteckna att den tävlande tillfrågades om hen fått tillräcklig tid till förberedelse och om det fanns några invändningar mot kommitténs sammansättning samt ange av de givna svaren. Det rekommenderas att följa anvisningarna i bilaga K.	
Behåll alla protokoll i minst sex månader. Anteckningarna ska innehålla den ursprungliga rapporten till protestkommittén, om den var skriftlig. Om den framfördes muntligt, ska den skrivas ned. Behåll dessutom den skriftliga kallelsen till den tävlande, den här checklistan, anteckningarna från förhandlingen, skriftliga fakta som framkommit, slutsatsen och beslutet samt meddelandet som anslogs på den officiella anslagstavlan, om det gjordes.	

.....
 Protestkommitténs ordförande

.....
 Datum

BILAGA D: CHECKLISTA FÖR REGEL 69-FÖRHANDLING NÄR ANKLAGELSERNA PRESETERAS AV EN UTSEDD REPRESENTANT

Att användas när en person utsetts som presenterar anklagelserna enligt regel 69.2e1. I denna checklista och i korthet benämns den här personen som "utredaren", men utredaren som utsetts enligt regel 69.2c behöver inte vara samma person som presenterar anklagelserna.

48 Checklista för ordföranden vid regel 69-förhandlingar

Den tävlandes namn:

Båt:

Tävling:

Datum för förhandling:

Medlemmar i protestkommittén:

.....
.....

Punkt	Utfört?
Presentera protestkommitténs medlemmar med namn och informera om varje domares relevanta licens.	
Fråga om det finns några invändningar gentemot medlemmarna och vid behov fastställ om det finns någon invändning. Protokollför svaret. Invändning? Ja / Nej (stryk det som inte gäller) Om Ja: Godtas / Avvisas (stryk det som inte gäller) Orsak:	
Förklara för den tävlande att anklagelsen kommer att presenteras för protestkommittén av en person som är utsedd av kommittén.	
Om det utsetts en utredare, har allt material som samlats in vid utredningen redovisats för den tävlande och protestkommittén?	
Fråga om det lämnats tillräcklig tid för förberedelse. Notera svaret. Vid behov av extra tid, bestäm hur mycket som ska tillåtas. Extra tid begärd: Ja / Nej (stryk det som inte gäller) Om Ja: Beviljas / Vägras (stryk det som inte gäller) Orsak:	

<p>Fråga om den tävlande har fått den skriftliga kallelsen och förstår innebörden av det hen påstås ha gjort. Protokollför svaret. Vid behov, bestäm om en översättare behövs om den tävlande inte pratar engelska som första språk.</p> <p>Den tävlande har fått skriftlig kallelse: []</p> <p>Den tävlande förstår det han anklagas för: []</p>	
<p>Fråga den tävlande om hen vill ha med sig en representant eller rådgivare, om hen inte redan har en sådan närvarande. Om hen säger nej, förklara att hen kan ändra sig när som helst under förhandlingen men att förhandlingen inte kommer att börja om från början.</p> <p>Den tävlande har en representant: Ja / Nej (stryk det som inte gäller)</p> <p>Om Ja: representant/rådgivare namn:</p> <p>Om Nej: Förstår den tävlande att hen har rätt att ha en representant närvarande? []</p>	
<p>Om den tävlande har en representant med sig vid förhandlingen, ska PK förklara att denne kan samråda med den tävlande, ställa frågor till hen och sammanfatta för hen men inte svara på frågor å den tävlandes vägnar.</p>	
<p>Förklara att anklagelsen just nu är just ett påstående. Förklara att syftet med förhandlingen, är att avgöra vad som har hänt och om beteendet har varit olämpligt.</p>	
<p>Förklara för den tävlande vad följden kan bli om anklagelserna bevisas: en varning, ett straff och eventuell ytterligare åtgärd av den Nationella Myndigheten, eller för utländska tävlande - hens Nationella Myndighet.</p>	
<p>Hör huvudvittnet som stöder anklagelsen och låt den tävlande ställa frågor till vittnet som sedan också kan utfrågas av kommittén. Den personen ska sedan lämna förhandlingen såvida inte hen är medlem av protestkommittén vars närvaro är en förutsättning.</p> <p>Vittnets namn:</p> <p>Har vittnet lämnat bevis: []</p> <p>Har vittnet utfrågats av den tävlande: []</p> <p>Har vittnet utfrågats av protestkommittén: []</p>	

<p>Hör, en efter en, andra vittnen som stöder anklagelserna, och låt den tävlande ställa frågor till varje vittne, som sedan också kan utfrågas av kommittén.</p> <p>Vittne nummer 1 2 3</p> <p>Bevis lämnat av: [] [] []</p> <p>Vittnet utfrågat av utredaren: [] [] []</p> <p>Vittnet utfrågat av den tävlande: [] [] []</p> <p>Vittnet utfrågat av kommittén: [] [] []</p> <p>Vittnenas namn:</p> <p> 1.</p> <p> 2.</p> <p> 3.</p>	
<p>Hör den tävlandes version. Hen kan sedan utfrågas av kommittén.</p> <p>Har den tävlande lämnat sin version? []</p> <p>Har den tävlande utfrågats av utredaren? []</p> <p>Har den tävlande utfrågats av kommittén? []</p>	
<p>Hör, en efter en, andra vittnen som den tävlande kallat och låt hen ställa frågor till varje vittne, som sedan också kan utfrågas av kommittén.</p> <p>Vittne nummer 1 2 3</p> <p>Bevis lämnat av: [] [] []</p> <p>Vittnet utfrågat av utredaren: [] [] []</p> <p>Vittnet utfrågat av den tävlande: [] [] []</p> <p>Vittnet utfrågat av kommittén: [] [] []</p> <p>Vittnenas namn:</p> <p> 1.</p> <p> 2.</p> <p> 3.</p>	
<p>Be utredaren att sammanfatta sitt fall.</p>	
<p>Be den tävlande att sammanfatta sitt fall.</p>	
<p>Be parterna att bekräfta att de har haft en rättvis förhandling och att de kunnat lämna alla sina inlagor.</p>	
<p>Be utredaren, den tävlande och alla andra närvarande att dra sig tillbaka och konferera därefter om vad som framkommit under förhandlingen.</p>	
<p>Samla fakta, skriv ner exakt vad som hänt och/eller vad som sagts. Om användningen av grovt språkbruk är relevant för fallet, skriv ned exakt de ord som tros ha använts. Undvik, som vid en protest, att dra slutsatser vid sammanställning av fakta.</p>	
<p>Ställ de krav vad gäller bevisning som anges i regel 69.2g.</p>	
<p>Sammanfatta skriftligen om fakta är ett brott mot gott uppförande eller sportsmannaanda, oetiskt beteende eller kan skada idrottens anseende.</p>	

Ställ de krav vad gäller bevisning som anges i regel 69.2g.	
Kalla in utredaren och den tävlande för att meddela om anklagelsen håller eller avslås. Om den avslås, stäng förhandlingen.	
Fråga den tävlande vid bekräftad anklagelse, om det finns några förmildrande omständigheter som kommittén kan överväga när den bestämmer sig för att varna eller straffa. Ta emot eventuella ursäkter.	
Det är vanligtvis olämpligt, att be utredaren kommentera frågan om straff. Utredaren ska informera kommittén, om hen är medveten om fakta som bekräftar eller försvagar tävlandes utsaga vad gäller förmildrande omständigheter. Om utredaren gör det, låta den tävlande svara.	
Be parterna att lämna lokalen igen. Besluta om påföljden ska bli en varning eller ett straff och i så fall vad straffet ska vara.	
Be parterna att komma in och meddela beslutet. Upprepa eller förklara beslutet om det behövs, men undvik ytterligare argumentation om hen är upprörd och inte accepterar beslutet.	
Förklara eventuell rätt att överklaga beslutet till den NM.	
Informera tävlingsledningen beslutet om det påverkar poängen för tävlingen eller om en tävlande ska uteslutas.	
Anslå ett meddelande på den officiella anslagstavlan med resultatet av förhandlingen, men inte fakta eller slutsatser. Det rekommenderas att använda formuleringen i bilaga K1.3.	
Om en rapport ska sändas till den NM eller WS ska den innehålla fakta, slutsatser och beslut. Inkludera namn på protestkommitténs medlemmar och ordförandens adress. Anteckna att den tävlande tillfrågades om hen fått tillräcklig tid till förberedelse och om det fanns några invändningar mot kommitténs sammansättning samt ange av de givna svaren. Det rekommenderas att följa anvisningarna i bilaga K. Behåll alla protokoll i minst sex månader. Anteckningarna ska innehålla den ursprungliga rapporten till protestkommittén, om den var skriftlig. Om den framfördes muntligt, ska den skrivas ned. Behåll dessutom den skriftliga kallelsen till den tävlande, den här checklisten, bevisen insamlade av utredaren, anteckningarna från förhandlingen, skriftliga fakta som framkommit, slutsatsen och beslutet samt meddelandet anslogs på den officiella anslagstavlan, om det gjordes.	

.....
Protestkommitténs ordförande

.....
Datum

BILAGA E: VÄGLEDNING VID AVVIKANDE ÅSIKT - MISSNÖJE

49 Hantera missnöje

- 49.1 Oacceptabelt missnöje är när ett omdöme om en tävlingsfunktionärs handling eller beslut antyder inkompetens, är fördomsfull eller förolämpande och upplevs stötande för en tävlingsfunktionär. Den ska ses objektivt, d.v.s. bara för att kommentaren inte är stötande för en viss funktionär och hens åsikter, betyder det inte att det är acceptabelt för andra.
- 49.2 Att uttrycka en annan åsikt eller vara oenig i ett beslut är acceptabelt beteende. Maktmissbruk och upproriskt beteende är däremot oacceptabelt. Att uttrycka motstånd är ett gränsfall. Tvister kan uppstå på vattnet, i land eller i förhandlingsrummet och ibland kan tävlingsfunktionärer ha svårt att hantera en situation utan att uppträda alltför auktoritärt.
- 49.3 Det kan finnas ett brett spektrum av missnöje och det finns också skillnader i den upplevda toleransnivån av missnöje vid olika former av kappseglingar; ungdomstävlingar, professionell matchracing osv.
- 49.4 Trots det får dåligt eller kränkande språkbruk, hot, aggressivt beteende eller bristande respekt för andra och deras egendom inte tolereras. Istället bör lämpliga åtgärder vidtas. Det gäller tävlande, funktionärer, tränare och andra rådgivare. Dessutom är kränkning av funktionärer ett beteende som motiverar åtgärd enligt regel 69.
- 49.5 Det är viktigt att alla tävlingsfunktionärer samarbetar för att ta itu med missnöjet, när det uppstår. Underlåtenhet att konfrontera oacceptabelt beteende, kan få tävlande att tro att det är acceptabelt och upprepa det i framtiden.

50 Funktionärer vid tävlingar

- 50.1 Alla funktionärer, oavsett vilken uppgift de har, har rätt att behandlas med rättvisa och respekt. Nästan alla har ställt upp på sin fritid för att hjälpa till utan någon annan ersättning än att de tycker om sporten.
- 50.2 Det är lämpligt att PKs ordförande påminner arrangören, om att eventuella problem med tävlande ska rapporteras till kommittén.

51 Förhandlingar

- 51.1 International Judges Manual fastställer, att om en part i en protest kräver en förklaring bör det ges omedelbart men någon ytterligare diskussion ska inte tillåtas just då. Det kan bero på att en tävlande fortfarande är oklar över eller osäker om beslutet, eller att domarna ännu inte har skrivit klart beslutet med fastställda fakta, slutsatser, beslut etc.

- 51.2 Om och i vilken utsträckning en diskussion med en missnöjd part ska tillåtas senare, beror på erfarenhet och självförtroende hos ordföranden och medlemmarna i PK. Att tillåta en informell diskussion med PK och att ge tid för diskussionen som svar på missnöjet som uppstod när protestbeslutet meddelades, kan ofta förbättra en dålig stämning. Att vägra en senare diskussion, kan däremot ofta förvärra stämningen.
- 51.3 Alternativt kan en medlem i PK utses att informellt förklara ett beslut. Om kommittén väljer detta tillvägagångssätt, ska en medlem i PK förklara beslutet och en annan domare bör underlätta diskussionen och se till att den fortfarande är i god ton och saklig.

52 Direktdömning – döma på vattnet

- 52.1 International Umpires Manual fastställer att domare är skyldiga att förklara sina domslut till alla konkurrenter och domare. Principen omfattar matchracing, lagsegling, direktdömd fleet racing och regel 42-straff.
- 52.2 När två personer, domare eller tävlande, anser att olika saker hänt är det osannolikt att de ändrar sig. Vi ser alla saker på olika sätt och det är viktigt att tänka på det. Det är viktigt att skilja mellan olika uppfattningar om vad som hände (fakta) och tolkningar av reglerna.
- 52.3 Förklaringar ska begränsas till att ange orsaken till domslutet, exempelvis "Vi ansåg att du inte behövde ändra kurs för att undvika babordsbåten". Det ska vara en konstruktiv diskussion om tillämpliga regler och om-utifall-att-frågor ska besvaras. Om en tävlande är oense om fakta, kan det vara användbart för domarna att påminna den tävlande om att domare bara kan se en händelse en gång och från den position de befann sig i vid den tiden.
- 52.4 Erfarna tävlingsseglare använder diskussionen för att bekräfta att deras uppfattning om reglerna är samma som domarnas och därför är konversationen förmodligen kort och förnuftig.
- 52.5 Mindre erfarna tävlingsseglare är mer benägna att vilja bevisa att "de hade rätt" och konversationen kan lätt leda till en argumentation. I sådana fall måste domaren undvika att dras in i en diskussion om fakta och bör avsluta samtalet genom att säga "vi kan fortsätta diskussionen, när vi är på land".
- 52.6 Direktdomare bör vara medvetna om att känslor ofta kan vara starka i slutet av en segling, och det kan vara bäst att vänta några minuter innan man pratar med besättningen. Om ingen tävlande begär en diskussion, ska domarna inte inleda en.
- 52.7 Direktdomare måste vara beredda att erkänna fel snabbt och på ett vänligt sätt.

- 52.8 Direktdomare ska inte behöva tolerera otrevligt sätt, men att se genom fingrarna i stressade situationer kan ofta vara ett bättre tillvägagångssätt. Det är vanligtvis bättre att prata med tävlande om sådana överträdelse efter händelsen, både vad gäller tid och plats. Det beror inte på att det är lägre krav på uppförande vid direktdömda tävlingar, men tävlingsformatet är annorlunda och domare är mer benägna att direkt observera händelser som ligger på gränsen av vad som är tillåtet.
- 52.9 Om domaren ska vidta ytterligare åtgärder beror på ordval, sättet på vilket de har framförts och eventuellt andra relaterade åtgärder från besättnings sida. Om den bara uttrycker olycklighet eller besvikelse eller att beslutet enligt deras mening var fel, är det inte lämpligt att ge ett straff.
- 52.10 Om helhetsbilden är att den tävlande vill förmedla att domaren är inkompetent eller partisk kan ett straff vara berättigat, oberoende om åsikten endast riktas mot domarna eller också till andra i närheten.
- 52.11 Om innebörden tydligt förolämpar domarna ska straff ges. Om det upprepas eller är särskilt stötande ska en regel 69-rapport göras och en förhandling ske med hela PK. Vad en domare kan uppfatta som skämt, kan av andra anses som oacceptabelt. Att ignorera kränkande eller dåligt språkbruk, innebär att tävlande ser beteendet som acceptabelt och det kan komma att upprepas i framtiden, vilket minskar auktoriteten hos funktionärer i allmänhet och kan avskräcka frivilliga från att i framtiden vilja vara funktionärer.

53 Tävlingsledningen

- 53.1 De flesta medlemmarna i tävlingsledningen verkar nära de tävlande när de utför sina uppgifter. Ibland uppstår meningsskiljaktigheter som, särskilt i stridens hetta, kan leda till olyckliga incidenter.
- 53.2 Det är klokt att inte dras in i en diskussion eller argumentation på vattnet, men det rekommenderas i Race Management Manual för tävlingsledare, och kan gälla även andra medlemmar av tävlingsledningen, att tävlingsledningen finns tillgänglig i land varje dag för att lyssna på de tävlande och förklara sina beslut. Tid och plats ska meddelas vid rorsmansmötet eller på den officiella anslagstavlan.
- 53.3 Medlemmarna i tävlingsledningen behöver heller inte tolerera någon form av ovet. Om något har sagts till dem som är tydligt förolämpande, ska de prata med tävlingsledaren vars uppgift är att prata med den tävlande och bestämma sig om protest enligt regel 2 eller lämna en regel 69-rapport till PK.

BILAGA F: PRINCIPER FÖR SPORTSMANNAANDA OCH RENT SPEL

54 Sportsmannaanda och Rent Spel

- 54.1 Regel 2, Ärlig Segling, handlar om erkända principer om sportsmannaanda och rent spel. Erkända principer om sportsmannaanda och rent spel innefattar följande exempel men är inte en fullständig förteckning:

55 Respekt för reglerna

- 55.1 Brott mot denna princip innefattar:
- 55.1.1 Att känna till att man bryter mot en regel och inte ta ett straff
 - 55.1.2 Medvetet bryta mot en regel
 - 55.1.3 Medvetet bryta mot en regel för att få en orättvis fördel
 - 55.1.4 I samverkan med annan tävlande ignorera regelbrott som kan förfördela eller vara till nackdel för andra tävlande
 - 55.1.5 Tävlingsinriktat beteende, när det är tveksamt rättvist även om taktiken inte är strikt olagligt

56 Respekt för andra tävlande

- 56.1 Brott mot denna princip innefattar:
- 56.1.1 Att mobba, hota eller trakassera andra
 - 56.1.2 Att muntligt förolämpa, onödigt skrika eller använda dåligt språk till andra
 - 56.1.3 Ohövligen acceptera av förlust
 - 56.1.4 Att segla på ett sådant sätt, att det är till förmån för en annan tävlande men till nackdel för egen placering (inte tillämpligt vid lagsegling)
 - 56.1.5 Att medvetet göra vilseledande anrop

57 Respekt för funktionärer

- 57.1 Brott mot denna princip innefattar:
- 57.1.1 Användning av språk som kan inkompetensförklara eller sprida fördomar om tävlingsfunktionär
 - 57.1.2 Användning av språk som personligen kränker en tävlingsfunktionär
 - 57.1.3 Att inte acceptera en officiella tävlingsbeslut

58 Respekt för egendom

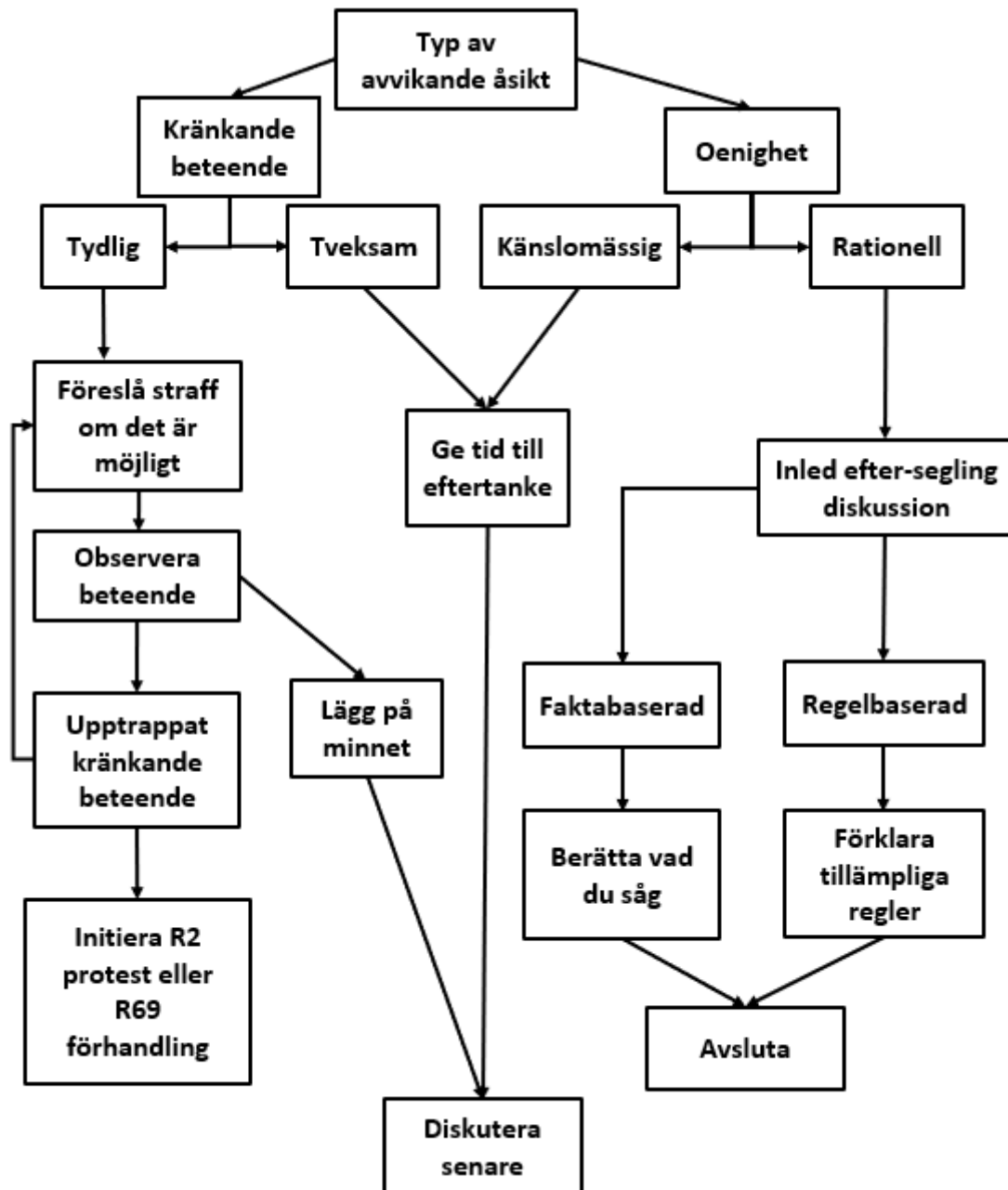
- 58.1 Brott mot denna princip innefattar:
 - 58.1.1 Vårdslös segling som sannolikt kan leda till material- eller personskador
 - 58.1.2 Vårdslöst bruk av båtar eller utrustning som tillhandahålls av en organiserande myndighet eller som tillhör en tävlande
 - 58.1.3 Vårdslös skadegörelse av egendom

59 Sportsmannaanda och officiella tävlingsbeslut

- 59.1 Reglerna C8.3c och D2.3g tillåter direktdomare vid match- och lagsegling att initiera påföljd för brott mot sportsmannaanda. Direktdomare måste avgöra om beteendet bryter mot dessa regler och/eller reglerna 2 och 69 och vilka påföljder som ska tillämpas.
- 59.2 Direktdomare ska hänvisa till exemplen på brott mot principerna om Sportsmannaanda och Rent Spel i bilaga **F1** ovan och MR Call 4 eller TR Call M8 (i förekommande fall) för att avgöra om ett beteende bryter mot reglerna C8.3c eller D2.3g.
- 59.3 Om det beslutats att ett brott mot sportsmannaanda har inträffat under en segling, ska domarna vid ett första brott ge straff utan varning vid matchracing eller ett tvåsvängsstraff vid lagsegling.
- 59.4 För upprepade eller grova brott mot sportsmannaanda under tävlingar eller matchseglingar, ska domarna diskvalificera båten vid matchracing och vid lagsegling anmäla händelsen till PK. PK ska då besluta om ett hårdare av straff enligt regel 69 är lämpligt. En protest enligt regel 2 ska normalt inte tillämpas för brott mot sportsmannaanda vid tävlingar eller matcher som kan hanteras genom straffsvängar.
- 59.5 För brott mot sportsmannaanda som förekommer utanför seglingen eller matchen, kommer direktdomare att tillämpa regel 2 eller 69 genom att rapportera händelsen till PK som då kan agera enligt regel 60.3 eller 69.
- 59.6 Tävlingsfunktionärer kan behöva hantera en tvist om ett funktionärsbeslut om brott mot sportsmannaanda, där meningarna skiljer om beslutet.
- 59.7 Med stöd av flödesschemat för meningsskiljaktigheter bestämmer tävlingsfunktionären först om det observerade beteendet är acceptabelt, gränsfall eller oacceptabelt.

- 59.8 Vid ett acceptabelt beteende kommer tävlingsfunktionären att inleda en diskussion om händelsen efter kappseglingen. Förklaringen kommer att innehålla de fakta som observerats och den relevanta regeln som lett till beslutet eller tolkningen (call). Om omtvistade fakta ifrågasätts under diskussionen kommer tävlingsfunktionären att upprepa vad som observerades och avsluta diskussionen. Om regelhänvisningen ifrågasätts kommer tävlingsfunktionären att förklara varför en viss regel tillämpades för att nå ett beslut. Om tävlingsfunktionären tror att hen har gjort ett fel, kommer en ursäkt att ges.
- 59.9 Vid gränsfall ska tävlingsfunktionären avvakta ett tag, innan hen försöker ta itu med tvisten. Detta kommer att innehålla ett svar som "vi kommer att diskutera detta senare/iland". Om en funktionär är osäker på huruvida beteendet är oacceptabelt eller inte, kommer tvivel att vägas till den tävlandes fördel och beteendet hanteras som ett gränsfall.
- 59.10 För klart oacceptabelt beteende kommer funktionären anse att avvikelsen är ett brott mot sportsmannaanda och tillämpa relevanta regler. Dessa kan innefatta straff på vattnet, diskvalificering i matchracing, initiering av en regel 2-protest eller en 69-förhandling beroende på meningsskiljaktighetens allvar. Efter att ha gett ett på-vattnet-straff ska funktionären kritiskt observera en tävlandes beteende framöver. Eventuell eskalering av meningsskiljaktighet kommer att straffas igen som en separat händelse.

Flödesschema vid avvikande åsikter



BILAGA G: Reglerna 2 & 69

60 Samspelet mellan reglerna 2 och 69

- 60.1 Vanligtvis är segling en självreglerande sport. Upprätthållandet av reglerna 2 och 69 är dock alla berörda ansvariga för: tävlande, funktionärer, tränare, arrangörer, NM och WS.
- 60.2 Att inte följa upp ett oacceptabelt beteende kan underförstått innebära överseende och skyddar inte de seglare som har valt att tävla inom reglernas ramar. Främjandet av rent spel och sportsmannaanda är alla som är involverade i vår sport ansvariga för.
- 60.3 Vissa olämpliga beteenden är klara regel 2-fall, åtminstone initialt, andra är tydliga regel 69. Några kan vara antingen det ena eller det andra. Denna vägledning syftar till att hjälpa funktionärer vid tillämpningen och hanteringen av båda. Funktionärer måste också ta hänsyn till riktlinjerna i WS [Case 138](#).

61 Regel 2

- 61.1 Regel 2 är en av de sju grundläggande kappseglingsreglerna. Den förpliktigar aktivt att en båt ska tävla i enlighet med principerna om rent spel och sportsmannaanda.
- 61.2 Regel 2 avser en båts handlingar, vilka även innefattar dess besättning och ägare. Eventuella straff gäller för båten och inte en person. Enligt WS [Case 138](#) ska varje åtgärd som direkt påverkar tävlingens rättvisa utgång eller möjligheten för en båt att rätt ta ett straff noga vägas i förhållande till regel 2. Det är därför vanligen en regel som gäller beteende "på vattnet" medan en båt tävlar och täcker normalt inte händelser på land eller allvarliga, alternativt upprepade, brott på vattnet. Under dessa omständigheter är det lämpligt att lämna en rapport till PK enligt regel 69.
- 61.3 Regel 2 betonar "erkända principer" för rent spel och sportsmannaanda. Hur känner funktionärer igen och upprätthåller respekten för dem?

62 Regel 2: Erkända principer

- 62.1 Med ett undantag, definierar reglerna inte medvetet dessa principer. Det är nödvändigt att se varje situation i sitt sammanhang. Ändå är principerna i bilaga F, exempel och inte en fullständig förteckning, allmänt accepterade som osportsliga.

63 Regel 2: Verkställighet

- 63.1 En funktionär måste vara övertygad om att osportsligt beteende har ägt rum, men funktionärer ska inte anta att någon annan kommer att agera och därför inte göra det själv. Det slutgiltiga beslutet ligger hos PK men den kan inte avgöra om så är fallet om det inte lämnas in en protest.
- 63.2 En båt, tävlingsledningen, PK eller den tekniska kommittén kan protestera för brott mot regel 2, för bara den förseelsen, eller som en del av en protest enligt andra regler. Dessutom kan en PK straffa varje part i en förhandling med stöd av regel 2, baserat på bevis som framkommit under förhandling av protest som lämnats in med stöd av andra regler.
- 63.3 En protest enligt regel 2 måste uppfylla normala krav för protester och lämnas in i tid. Om PK klart fastställt att en båt eller hennes ägare har brutit mot erkända principer för sportsmannaanda, ska båten straffas med diskvalifikation som antingen får räknas bort eller inte från serien (DSQ eller DNE). DNE är ett allvarligt straff, men har ingen inverkan eller konsekvens för berörda båtar eller tävlande utöver den seglingen.
- 63.4 Kravet på att överträdelsen ska vara "klart fastställt", innebär att den bevisstyrka som krävs är högre än "sannolikhetsbalansen", som gäller för de flesta båt-mot-båt protester.
- 63.5 När domarna i samband med direktdömda seglingar är säkra på att ett brott mot sportsmannaanda har hänt, ska de straffa den aktuella båten.

64 Regel 69

- 64.1 Regel 69 gäller normalt för händelser på land och mer allvarliga olämpliga beteenden av enskilda tävlande under kappsegling (i stället för eller som komplement till en regel 2-protest). Typiska regel 69-överträdelser ingår i bilaga A och se även WS [Case 138](#).

65 Vilken regel ska användas om det finns möjlighet att välja?

- 65.1 Följden av en regel 69-förhandling kan vara allvarligare än en regel 2-förhandling. Men den kan också vara mindre allvarlig i form av en varning. När PK klart kan förutse utifrån anklagelsen, att en varning kan vara mer lämplig påföljd än DSQ eller DNE, ska den välja regel 69 från början om den kan välja det. Den kommer inte att ha något annat val än att diskvalificera båten, om den stödjer protesten enligt regel 2.
- 65.2 Däremot, om ett allvarligt eller upprepat brott mot en regel kan ha inträffat, rekommenderas det om det är möjligt, att börja med en normal protestförhandling enligt regel 2 och annan tillämplig regel. PK ska sedan fastställa fakta och om det är lämpligt straffa båten, innan PK beslutar att fortsätta med en ny förhandling enligt regel 69 mot en enskild person, baserat på dessa fakta.
- 65.3 Det är bara PK som kan kalla till en regel 69-förhandling, vare sig det sker efter en rapport från en av medlemmarna eller efter en rapport från en tävlande, funktionär eller annan person.

REGEL 2 OCH REGEL 69 - SAMMANFATTNING AV SKILLNADER

	Regel 2	Regel 69
Prövning	Tydlig överträdelse av erkända principer för sportsmannaanda och rent spel	Uppförande som bryter mot goda seder, ett brott mot sportsmannaanda, oetiskt beteende eller kan skada idrottens anseende
Rubricering	Hanteras som en protest mot en båt	Är inte en protest, men är en aktivitet mot en tävlande
Initieras av	Det måste finnas en giltig protest vilket kan involvera tidsbegränsningar. Kan lämnas in av PK, tävlingsledningen, den tekniska kommittén eller en båt. Om relevanta fakta framkommer i en giltig protest enligt andra regler, behövs ingen ny protest mot en part i förhandlingen för att straffa den enligt regel 2.	Separat skriftlig kallelse krävs, ingen tidsbegränsning men ska göras så snart som möjligt. Kan endast utföras av PK. Om relevanta fakta framkommer från en protest enligt andra regler, krävs en ny förhandling med skriftlig kallelse.
Protest-kommitté	Inget minimiantal, men det rekommenderas att den består av tre medlemmar	Minst tre medlemmar
Bevisstyrka	Klart fastställt att en erkänd princip för sportsmannaanda och rent spel har kränkts	PK ska vara väl övertygad med tanke på allvaret i det påstådda olämpliga beteendet
Påföljd	Avslag, DSQ eller DNE. Utesluter inte att PK följer upp med en åtgärd enligt regel 69. Ingen efterföljande rapport krävs.	Avslag, varning, ett antal olika straff och straff som ska rapporteras till NM eller WS och eventuellt andra organisationer. NM eller WS kan agera vidare.
Överklagande	Beslut och förfaranden, men inte fakta, kan överklagas.	Beslut och förfaranden, men inte fakta, kan överklagas.

BILAGA H: SKYDD FÖR BARN VID REGEL 69-AGERANDE

66 Vägledning om skydd av barn vid användning av regel 69

- 66.1 En del NM och länder har speciella lagar, förfaranden och policyer som gäller för skydd av barn och mobbning. Hänsyn måste tas till gällande lagar och denna vägledning upphäver inte dem.
- 66.2 Policyer för skydd av barn eller förfarande ska inte hindra en PK att kalla till förhandling för att undersöka påstådda missförhållande som hänt. Det är dock viktigt att alla funktionärer inser att det i vissa fall är olämpligt att utreda och/eller genomföra regel 69-förhandlingar. Om det emellertid är uppenbart att det har varit en enstaka händelse som kan hanteras enligt regel 69 ska PK fortsätta på vanligt sätt med en förhandling och utdöma påföljd som den anser lämplig.
- 66.3 Om en NM mottar flera rapporter om regel 69-förhandlingar avseende samma seglare eller funktionär som tycks indikera ett mönster ska det undersökas på lämpligt sätt.
- 66.4 En PK måste alltid vara uppmärksam på sin jurisdiktion som endast utsträcker sig till tävlingen i fråga. Det ligger inte inom PK:s befogenhet att utreda rapporter om oegentligheter som inträffat vid andra tävlingar, träningsläger etc. Eventuella problem ska rapporteras till NM.
- 66.5 Eventuella påståenden om barnmisshandel eller försummelse, oavsett hur eller från vem, måste hänskjutas till lämplig utsedd funktionär för sådana frågor för tävlingen, klubben eller klassen, eller om det inte finns någon, till NM. Att håna barn kan jämföras med mobbning och det är viktigt att tävlingsfunktionärer verkar nära den behöriga funktionären i samband med sådana påståenden.
- 66.6 Sådana påståenden får inte ignoreras. Det är en behörig kvalificerad funktionär, och inte någon annan såsom en tävlingsansvarig, som ska fatta beslut om en fråga ska hänvisas till polisen eller myndigheterna.
- 66.7 Det kan finnas tillfällen där PK önskar hänskjuta ett ärende till andra myndigheter men också önskar fortsätta med sin utredning. I dessa situationer måste PK fortsätta med mycket stor försiktighet.
- 66.8 Om det är uppenbart att den rapporterade händelsen inte på något sätt är relaterad till ett påstående om olämpligt beteende inom sporten, kan PK fortsätta med den sportsliga delen av det olämpliga beteendet om myndigheterna är tillfreds med det.
- 66.9 Om myndigheterna inte är tillfreds, eller om de inte är tillgängliga, ska PK inte fortsätta. Det kommer alltid att vara möjligt för NM att fortsätta enligt regel 69.3, om ärendet angående skydd av barn senare lämnas till dem.

- 66.10 Anledningen till det är att det inte alltid ligger i den unga seglarens intresse, som tidigare valt att inte anmäla misstänkt kränkning, försummelse eller mobbning, i avsikt att en fullständig utredning ska äga rum under tävlingen. Seglaren kanske inte vill genomföra en utredning medan den är under press att prestera och särskilt inte där den påstått misstänkte är närvarande.
- 66.11 Polis och myndigheter har utbildad personal som är de enda som ska intervjua barnet. Det sämsta scenariot är att en funktionär, i bästa välmening och trots att hen agerar i god tro, kommer att störa rättsväsendet genom att intervjua ett barn eller undersöka ett allvarligt klagomål på fel sätt.

BILAGA I: ÄRENDEN SOM INVOLVERAR POLISANMÄLNINGAR

67 Riktlinjer för att hantera polisutredningar och regel 69-frågor

- 67.1 En PK kan ställas inför situationen, där en händelse som undersöks också har polisanmälts.
- 67.2 PK ska normalt inte senarelägga en utredning och/eller förhandling bara för att polisen är inblandad. Polisen utreder ärenden enligt strafflagstiftningen och PK utreder händelser enligt kappseglingsreglerna.
- 67.3 Om PK har bekymmer med att fortsätta att undersöka en situation, till exempel om brottet är ovanligt allvarligt eller polisen är starkt inblandad, ska kommittén söka råd hos den berörda polisen och om tiden tillåter även NM.
- 67.4 Om polisen begär att PK upphör med sina undersökningar, ska den göra det och rapportera saken omedelbart och i sin helhet till NM.
- 67.5 Denna vägledning gäller inte frågor om skydd av barn som måste hanteras enligt riktlinjerna i bilaga H.

BILAGA J: UTESLUTNING MED STÖD AV REGEL 76

68 Uteslutning av båtar eller tävlande med stöd av regel 76

- 68.1 Om olämpligt beteende inträffar före kappseglingens start, eller om det finns befogad anledning före en tävling att tro att en tävlande kommer att bete sig olämpligt, kan befogenheterna i regel 76 användas för att utesluta tävlande från tävlingen före första kappseglingens start.
- 68.2 Den organiserande myndigheten eller tävlingsledningen har befogenhet enligt regel 76.1 att avvisa eller annullera båtens anmälan eller en tävlandes anmälan. Denna befogenhet finns endast före start av första kappseglingen och en anledning måste anges.
- 68.3 Det finns begränsningar i användningen av denna befogenhet:
- 68.3.1 Den får inte användas p.g.a. reklam förutsatt att den tävlande följer reglerna enligt World Sailing Advertising Code,
 - 68.3.2 Den kan inte användas vid världs- eller kontinentalmästerskap om den angivna kvoten av båtar/tävlande ännu inte har uppfyllts utan att först söka tillstånd från det internationella klassförbundet, eller från Offshore Racing Council eller WS och
 - 68.3.3 några nationella myndigheter har föreskrifter till regeln som kräver att anledningen till att den tävlande eller båten utesluts inte får vara orimlig eller diskriminerande.
- 68.4 Trots att en båt inte har godkänts som anmäld till tävlingen, har den eller den tävlande rätt att söka gottgörelse mot beslutet att uteslutas och en ansökan ska behandlas som en normal ansökan om gottgörelse baserad på regel 62.1a.

BILAGA K: MALLAR

69 Formulärmallar och meddelanden

69.1 Det här avsnittet innehåller följande mallar med formuleringar som kan användas av protestkommitté vid hantering av regel 69-frågor:

69.1.1 Kallelse att ge till tävlande vid regel 69-åtgärd.

69.1.2 Rapport till den nationella myndigheten.

69.1.3 Meddelande för den officiella anslagstavlan efter en förhandling.

69.2 Dessutom ska checklistorna i bilaga C och D i guiden fotokopieras och användas som vägledning för ordföranden vid en förhandling.

70 Formulering av kallelse till en tävlande

(Namn),

ANMÄLAN AV ÅTGÄRD ENLIGT REGEL 69.2

Jag skriver för att informera Dig om att protestkommittén vid denna tävling har mottagit en rapport enligt regel 69.2, i vilken det står att Du kan ha brutit mot regel 69.1a - skyldighet att inte bete sig olämpligt.

Rapporten innehåller ett påstående om (infoga en beskrivning av påståendet).

Protestkommittén har beslutat att genomföra en förhandling i enlighet med regel 69.2 för att avgöra om dessa påståenden är sanna och i så fall att besluta om vilka åtgärder som ska vidtas.

Du kallas därför till förhandling, som det är obligatoriskt att närvara vid, den (datum) kl. (tid) i (plats).

Du får ta med någon som kan ge råd under förhandlingen och någon som representerar dig. Du har också rätt att kalla egna vittnen, men det är Ditt ansvar att se till att vittnen är närvarande vid förhandlingen.

Om Du har frågor angående förhandlingen eller någon annan del av regel 69-processen, kan Du ställa frågor till (ordföranden/jurysekreteraren).

Med vänliga hälsningar,

Anmärkingar:

- Lägg till relevant information inom parenteserna.
- Beskrivningen av påståendet måste vara tillräckligt utförlig för att den tävlande ska kunna identifiera den påstådda händelsen och förbereda sig inför förhandlingen.
- Det rekommenderas starkt att personligen lämna kallelsen till den tävlande.
- Spara en kopia av kallelsen.

71 Innehåll i en rapport till nationell myndighet eller World Sailing

- 71.1 En rapport till NM eller WS ska innehålla följande information:
 - 71.1.1 Namn, datum och typ av tävling
 - 71.1.2 Tävländes namn, adress och kontaktuppgifter
 - 71.1.3 Namn, eventuell domarlicens och kontaktuppgifter till PKs ordförande
 - 71.1.4 Namn och eventuell domarlicens för övriga medlemmar i PK vid förhandlingen
 - 71.1.5 Uppgifter om utredare eller person som utsetts att framföra anklagelser
 - 71.1.6 Bekräftelse att den tävlande fått tillräcklig tid att förbereda sig inför förhandlingen
 - 71.1.7 Bekräftelse att den tävlande var medveten om rätten att ha med sig rådgivare och/eller representant
 - 71.1.8 Kommitténs fastställda fakta
 - 71.1.9 Kommitténs slutsats och beslut
 - 71.1.10 Detaljer om skäl som påverkat beslutet om eventuella påföljder, såsom:
 - 71.1.10.1 Eventuell efterföljande åtgärd av den tävlande, dvs ursäkt
 - 71.1.10.2 Eventuella mildrande skäl som framförts av den tävlande
 - 71.1.10.3 Eventuella försvårande omständigheter som gjorde det olämpliga beteendet mer allvarligt
 - 71.1.11 Detaljer om givet straff
 - 71.1.12 Om rapporten görs enligt regel 69.2j3, varför PK har valt att göra rapporten.
 - 71.1.13 Eventuell rekommendation från PK om vidare handläggning
- 71.2 Bifoga kopior av alla relevanta protokoll, inklusive material som samlats in vid en utredning.

72 Formulering av anslag för officiell anslagstavla efter en förhandling

PROTESTKOMITEENS MEDDELANDE (NR) - RESULTAT AV REGEL 69-FÖRHANDLING

Protestkommitté genomförde den (datum) en regel 69-förhandling med (namn).

Om påståenden inte bevisades:

Till följd av denna utfrågning har kommittén fastställt att (namn) inte har betett sig olämpligt enligt regel 69.1a.

Om påståenden bevisades:

Till följd av denna förhandling har kommittén fastställt att (namn) har betett sig olämpligt enligt regel 69.1a.

Om endast varning utfärdades:

Kommittén har utfärdat en varning till (namn) och ingen ytterligare åtgärd kommer att vidtas av kommittén.

Om straff utdelades:

Protestkommittén har straffat (namn) med (infoga uppgifter om straff).
(Straffet kommer att rapporteras till (nationell myndighet).)

Anmärkningar:

- Lägg till relevant information inom parenteserna.
- Utelämna kursiv text.
- Lägg inte till detaljer om det olämpliga beteendet och inkludera inte fakta som fastställts. Meddela endast den tävlande om förhandlingsresultatet.
- Anslå inte förhandlingsresultatet om det råder osäkerhet om innehållet. Det kan vara särskilt relevant, när den tävlande funnits oskyldig. Det kan dock vara nödvändigt att anslå resultatet, om kallelsen till en regel 69-förhandling anslags i förhandlingsschemat.
- Spara en kopia av anslaget.

BILAGA L: TÄVLANDE SOM ÄR UNGDOMAR OCH JUNIORER

73 Att hantera tävlande ungdomars och juniorers olämpliga beteende

73.1 När tävlande är mycket unga eller särskilt oerfarna, kan det vara nödvändigt att hantera oegentligheter på ett annorlunda sätt.

73.2 Tidigare i riktlinjerna står följande:

"Ordföranden ska informera den tävlandes föräldrar eller vårdnadshavare, helst personligen.

Ordföranden måste se till att den tävlande förstår vad förhandlingen handlar om och varför den äger rum. Det är nödvändigt att en förälder eller annan vuxen är närvarande under förhandlingen och att denne kan ställa frågor och tala för den tävlande.

Om den som representerar den tävlande inte är förälder, ska föräldrarna, om de är tillgängliga, bjudas in som observatörer.

Kommittén måste ta hänsyn till den tävlandes ålder och erfarenhet under utfrågningen. Det kan vara lämpligt att ändra kommitténs rumslayout från den vanliga "rättssalsstilen".

73.3 Principerna ska också användas vid alla interaktioner mellan tävlande och funktionärer. Ju yngre och mer oerfaren den tävlande är, desto mer tid och omtanke måste ges av funktionären för att hantera oacceptabelt beteende på lämpligt sätt.

73.4 För mycket unga tävlande kan den skrämmande karaktären av en regel 69-förhandling vara kontraproduktiv, när man försöker ta itu med det ifrågasättande olämpliga beteendet. Utan att förutse problem måste PK tänka igenom det påstådda beteendet och hur det ska hanteras. Det är alltid möjligt att trappa upp processen om ärendet är allvarigare än det först upplevdes, men det är mycket svårare att avsluta en regel 69-förhandling och senare välja ett mer informellt alternativ.

73.5 För tävlingsrelaterat beteende som kan ifrågasättas eller i den nedre skalan av olämpligt beteende, är det lämpligt för en funktionär, normalt en domare eller direktomare, att prata med den tävlande tillsammans med föräldrarna, vårdnadshavare eller tränare, för att klargöra vad som har hänt, varför det är fel och vad konsekvenserna av upprepning kommer att bli.

73.6 För ett mer allvarligt olämpligt beteende ska denna process genomföras som en formell intervju inför PK.

73.7 För allvarligt olämpligt beteende, där enda tänkbara påföljden är ett straff, måste en regel 69-förhandling eller protestförhandling enligt regel 2 hållas.