



## Seglingsföreskrifter

**Tävling:** Jr Cup

**Datum:** 3 – 6 juli 2019

**Arrangör:** Marstrands Segelsällskap  
Lerums Segelsällskap  
Svenska Seglarförbundet

### 1. Regler

- 1.1 Tävlingen genomförs i överensstämmelse med reglerna så som de är definierade i Kappseglingsreglerna (KSR) och med Addendum Q. Vid eventuell konflikt mellan regler har Addendum Q företräde.
- 1.2 Klassreglerna gäller inte. Handhavande av båtarna enligt bilaga C.
- 1.3 Tävlade ska följa SSF:s licensbestämmelser.
- 1.4 En tävlade som lämnat land ska ha på sig personlig flytutrustning. Den här regeln gäller inte vid kortvarigt byte eller justering av kläder eller personlig utrustning eller när den tävlade befinner sig i hamn eller under däck. Våtdräkter och torrdräkter är inte personlig flytutrustning. Detta ändrar KSR 40. En båt som bryter mot den här regeln kan varnas eller straffas på det sätt som protestkommittén finner lämpligt (DPI).
- 1.5 Alla deltagare ska, i enlighet med World Sailing Regulation 20, föra reklam tillhandahållen av arrangören på följande sätt: på bibar som deltagarna ska ha på sig när de kappseglar.
- 1.6 En deltagare får inte avsiktligt slänga skräp i vattnet eller på land. I detta innefattas även sådan åtgärd eller underlåtenhet av åtgärd som kan leda till nedskräpning. Denna regel gäller från invigningen den 3 juli till prisutdelningen den 6 juli. En deltagare som brutit mot denna regel kan varnas eller straffas på det sätt som protestkommittén finner lämpligt (DPI). Detta ändrar KSR 55.

### 2. Villkor för att delta

- 2.1 En tävlade får inte bytas utan skriftligt tillstånd från kappseglingskommittén.
- 2.2 Deltagarförteckning framgår av bilaga A.
- 2.3 En båt eller dess utrustning kan när som helst kontrolleras avseende överensstämmelse med seglingsföreskrifterna. På vattnet kan kappseglings och/eller tekniska kommittén instruera en båt att omedelbart bege sig till en föreskriven plats för besiktning.
- 2.4 Skadad eller förlorad utrustning får inte ersättas utan skriftligt tillstånd från kappseglingskommittén. Begäran om det ska göras till kappseglingskommittén vid första möjliga tillfälle.



- 2.5 För att ha rätt att delta ska besättningen vara anmäld, betala anmälningsavgiften och registrera sig. Besättningen ska vara införstådd med hur hanteringen av tillhandahållna båtarna går till (se bilaga C), samt att skador som uppkommit på grund av illa hantering kommer att faktureras i efterhand. Dock max 5000 kr per enskild händelse.
- 2.6 En båt som inte följer instruktioner för hantering av båtar (se bilaga C) kan komma att varnas eller straffas på det sätt som protestkommittén finner lämpligt (DPI).
- 2.7 Alla deltagare ska följa uppföranderegler (se Bilaga D). En båt vars deltagare bryter mot detta kan komma att varnas eller straffas på det sätt som protestkommittén finner lämpligt.

### **3. Information till de tävlande**

- 3.1 Information till de tävlande anslås på den officiella anslagstavlan som finns på <http://www.svenskseglings.se/SSFtavlingar/JrCup/OfficiellAnslagstavla/>

### **4. Ändringar i seglingsföreskrifterna**

- 4.1 Ändringar i seglingsföreskrifterna eller kappseglingsschemat anslås senast 10 min före varningssignalen för varje kappsegling de berör. Ändringarna gäller direkt vid anslag.

### **5. Signaler visade på land**

- 5.1 Signaler visas på land i signalmasten som är placerad i anslutning till tävlingsexpeditionen i Junior Arena på Marstrandsön.
- 5.2 När flagga AP visas i land ersätts "en minut" i Kappseglingssignal AP med "tidigast 15 minuter".

### **6. Tidsprogram**

#### **Onsdag 3 juli**

- 10.00 – 18.00 Överlämning av båtar  
15.00 – 18.00 Registrering  
15.00 Boendet öppnar för inflyttning  
17.00 Invigning i Jr Arena, Marstrandsön med efterföljande middag

#### **Torsdag 4 juli**

- 08.30 – 08.50 Registrering  
09.00 Skepparmöte i Junior Arena  
10.30 Tid för första varningssignal

#### **Fredag 5 juli**

- 10.00 Tid för första varningssignal

#### **Lördag 6 juli**

- 10.00 Tid för första varningssignal  
Ca 14.00 Finalsegling  
Ca 15.00 Prisutdelning

### **7. Tävlingsformat och matchschema**

- 7.1 Se bilaga B.

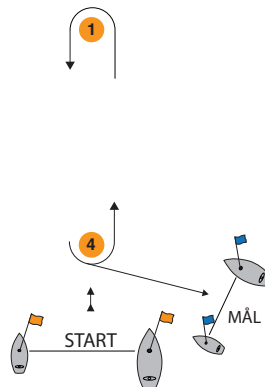
7.2 Kappseglingskommittén kan när som helst ändra formatet, ändra kappseglingsschemat eller avbryta en påbörjad omgång. Detta kan meddelas av tävlingskommittén och/eller domarna.

## 8. Kappseglingsområde


8.1 Kappseglingarna genomförs utanför Strandverken, Marstrand.


## 9. Banan

9.1 Banan är en kryss-läns-bana som seglas två varv.



Start – 1 – 4 – 1 – 4 – mål. Rundningsmärkena ska lämnas om babord.

9.2 Om siffervimpel 1  visas före eller tillsammans med varningssignalen seglas banan ett varv. Start – 1 – 4 – mål. Rundningsmärkena ska lämnas om babord.

9.3 Om siffervimpel 3  visas före eller tillsammans med varningssignalen seglas banan tre varv. Start – 1 – 4 – 1 – 4 – 1 – 4 – mål. Rundningsmärkena ska lämnas om babord.

9.4 Kappseglingskommittén ska försöka anpassa banan så att en kappsegling tar ca 15 minuter att segla.







9.5 Innan första båt har påbörjat banbenet kan kappseglingskommittén flytta ett rundningsmärke utan att signalera. Det här ändrar KSR 33.

## 10. Märken

10.1 Rundningsmärkena 1 och 4 är gula cylinderbojar.

## 11. Starten

11.1 Med ändring av KSR 26 gäller följande startsignaler:

Minuter före startsignalen	Flagga	Ljud	Betydelse
5	Sifferflagga 5 visas 	Ett	Varningssignal
4	Sifferflagga 4 visas  Sifferflagga 5 tas ner <i>Flagga I</i>  , <i>flagga U</i>  <i>eller svart flagga</i>  <i>kan visas</i>	Ett	Förberedelse-signal
1	Sifferflagga 1 visas  Sifferflagga 4 tas ner <i>Flagga I, U eller svart flagga tas ner.</i>	Ett	
0	Sifferflagga 1 tas ner	Ett	

11.2 Startlinjen är mellan en orangeflagga på startfartyget och en boj med orange flagga.

11.3 En båt som inte startar inom 4 minuter efter sin startsignal räknas som inte startande. Det här ändrar KSR Appendix A4.

11.4 Då besättningen kommit i båten och är klara för start måste de segla fram till målbåten och tala om att de är redo att starta.

## 12. Mållinje

12.1 Mållinjen är mellan blå flagga på en funktionärsbåt och en boj med blå flagga.

## 13. Tidsbegränsning

13.1 En båt som inte går i mål inom 10 minuter efter det att den första båt som seglat banan gått i mål räknas som om den inte gått i mål. Det här ändrar KSR 35.

## 14. Protester och ansökningar om gottgörelse

14.1 Addendum Q gäller.

14.2 Arrangören tillhandahåller röd protestflagga. Denna ska lämnas kvar när man lämnar båten.

## 15. Säkerhet

15.1 En tävlande som lämnat land ska ha på sig personlig flytutrustning. Den här regeln gäller inte vid kortvarigt byte eller justering av kläder eller personlig utrustning eller när den tävlande befinner sig i hamn eller under däck. Våtdräkter och torrdräkter är inte personlig flytutrustning. Detta ändrar KSR 40. En båt som bryter mot den här regeln kan varnas eller straffas på det sätt som protestkommittén finner lämpligt DPI.

15.2 När vattentemperaturen understiger +14°C ska tävlande ha på sig kläder som ger gott skydd mot nedkyllning i vatten - våtdräkt, torrdräkt eller liknande.

## 16. Stödperson

16.1 Stödpersoner ska följa Svenska Seglarförbundets säkerhetskodex.



- 16.2 Stödperson ska sjösätta, förtöja och ta upp sin farkost (coach-båt) enligt anvisningar från arrangören.
  - 16.3 Stödperson ska följa KSR 1, 2 och 55 samt inte utsätta en tävlande för risk att bryta mot KSR 41.
  - 16.4 Under kappsegling får en stödperson inte vara närmare en tävlande än 50 meter, utom när stödpersonen agerar enligt KSR 1.1.
- 17. Mediarättigheter, kameror och elektronisk utrustning**
- 17.1 I och med deltagande i Jr Cup överlåter vardera deltagande klubbs tävlande automatiskt till arrangören, SSF och Jr Cups sponsorer rätten att producera, använda, visa och förmedla – när som helst efter eget val – foto, bilder, filmupptagning eller live-upptagning till TV eller internet av personen och i förbindelse med tävlingen, utan någon form av kompensation.
  - 17.2 Arrangören och av denne utsedd tredje part har rätt att montera och använda kameror, mikrofoner och/eller positioneringssystem ombord på båtarna.

**Datum:** 2019-06-28



## **Bilaga A**

### **Deltagarförteckning**

Publiceras senare.

**Datum:** 2019-06-28

## **Bilaga B**


### **Kappseglingsschema**

Publiceras senare.

**Datum och tid:** 2019-06-28

## Bilaga C - Handhavande av båtarna

### 1. Allmänt

- 1.1 Tävlingsledningen bestämmer vilka båtar och vilken utrustning som ska användas för varje omgång. Beslutet kan meddelas muntligen av domarna.
- 1.2 Kappseglingskommittén bestämmer vilka segel som ska användas. Följande signaler visas på startfartyget för att ange segelsättning:
- | Signalflagga  | Segelsättning         |
|---|-----------------------|
| Ingen signal  | Stor, fock, spinnaker |
| F  | Stor, fock            |
- 1.3 Före varningssignalen eller inom fem minuter efter ett båtbyte, det som är senast, får en båt meddela att den har haveri eller skada på båt eller segel, eller att en besättningsmedlem är skadad, varvid nästa start skjuts upp. Båten ska segla nära i lä om startfartyget och stanna där tills den får andra direktiv.
- 1.4 Kappseglingskommittén avgör hur mycket tid som ges för reparation. Oförmåga att reparera inom den tid som medgivits ska inte vara skäl för gottgörelse, såvida inte KSR 62.1b tillämpas. Det här ändrar KSR 62.
- 1.5 En kappsegling kommer inte att skjutas upp eller annulleras p.g.a. haveri om det inte meddelats enligt SF C1.3
- 1.6 Arrangören har vidtagit alla rimliga åtgärder för att göra båtarna så likvärdiga som möjligt. Variationer i båtarna är inte grund för gottgörelse. Det här ändrar KSR 62.

### 2. Förbjudna åtgärder

Förutom i en nödsituation; för att förhindra skada eller olycka; eller på direktiv från en domare, är följande förbjudet:

- 2.1 Varje form av ändring av tillhandahållen utrustning.
- 2.2 Användning av utrustningen på annat sätt än för vilket den är avsedd.
- 2.3 Ersätta någon utrustning utan tillstånd från tävlingsledningen.
- 2.4 Segla båten på ett sådant sätt att en skada uppstår eller förvärras.
- 2.5 Flytta utrustning som inte används från sin normala förvaringsplats.
- 2.6 Embarkera en båt utan tillstånd.
- 2.7 Kasta loss från förtöjningsplatsen innan klartecken erhållits från tävlingsledningen eller när flagga AP hissats iland.
- 2.8 Lyfta båten ur vattnet eller rengöra ytor under vattenlinjen.
- 2.9 Använda underliks- eller akterlikssträckare (snörp, trimrev) som rev.
- 2.10 Montera linor eller trådar i spinnakerväven.
- 2.11 Perforera segel, även för att montera tell tales.
- 2.12 Användning av radioapparater och mobiltelefoner, utom för att avge skaderapport eller ta emot meddelanden från tävlingsledningen.
- 2.13 Justera längden eller spänningen i all stående rigg.
- 2.14 Korsskota fockskot.
- 2.15 Lägga till eller ta bort utväxling eller brytblock på skot.
- 2.16 Använda spinnakerbommen för att hålla ut focken.

- 2.17 Göra permanenta markeringar på skrov.
- 2.18 Kontrollera och justera storbommen på annat sätt än med hjälp av storskot och kick när båten seglar dikt bidevind.
- 2.19 Använda vanten ovanför vantskruven för att underlätta stagvändning eller gipp eller för att projicera en besättningsmedlems kropp utanför bordläggningen.
- 2.20 En båt kan inte protestera för brott mot SF C2.16 eller SF C2.19, men domarna kan agera enligt Adendum Q 4.1.

### **3. Tillåtna åtgärder**

Följande är tillåtet:

- 3.1 Ta ombord en väska med följande utrustning:
  - a) enkla handverktyg,
  - b) självhäftande tejp,
  - c) tamp (elastisk eller annan med max 4 mm diameter),
  - d) märkpenna,
  - e) material för tell tales,
  - f) klocka, tidtagarur, kompass,
  - g) schacklar och saxpinnar,
  - h) kardborreband.
- 3.2 Använda innehållet i väskan för att:
  - a) förhindra att linor, segel och skot trasslar,
  - b) montera tell tales,
  - c) förhindra att segel skadas eller faller överbord,
  - d) markera inställningar,
  - e) göra smärre reparationer.
- 3.3 Montera en uppsamlare för spinnakerskotet i stäven, under förutsättning att båtens längd över allt inte ökar med mer än 100 mm och att ingen reparation krävs efter demontering.
- 3.4 Användning av följande utrustning för att underlätta att hänga är tillåtet, under förutsättning att inga modifieringar görs eller utrustningen tar skada:
  - a) normalt belastade skot,
  - b) stående rigg (med beaktande av SF C2.19),
  - c) fast monterad utrustning.

### **4. Obligatoriska åtgärder**

Följande är obligatoriskt:

- 4.1 En signatur på att ingen skada uppstått eller en skaderapport ska lämnas till kappseglingskommittén innan båten lämnas. Rapporten kan även innehålla påpekanden om saker som kan komma att påverka båten negativt i kommande kappseglingar.
- 4.2 Efter dagens sista kappsegling ska:
  - a) segel packas ihop och förvaras enligt anvisningar från kappseglingskommittén,
  - b) båten städas ur och återställas i samma skick som före dagens första kappsegling,
  - c) ta bort tejp från båten,
  - d) sträck upp alla fall så att de inte vidrörmasten och
  - e) ta upp rodret.





- 4.3 Varje begäran om att få göra ändringar på båt eller utrustning ska göras skriftligen och lämnas till kappseglingsskommittén. Begäran ska formuleras så att den kan besvaras med ja eller nej.
- 4.4 Besättningen kommer att debiteras den kostnad som Svenska Seglarförbundet har för att återställa båten i dess ursprungliga skick, dock max 5 000 kr per enskild händelse.



## Bilaga D

### Gällande uppförande i samband med Jr Cup 2019

Vi är mycket glada över att Jr Cup återigen samlat så många seglare och funktionärer! Men detta ställer även höga krav på er klubbar och era deltagare att de som representerar klubben uppför sig bra mot lagkamrater, andra lag, oss arrangörer och även publiken på Marstrand.

Vi ber er som är ansvariga i klubbarna att ha en genomgång med era seglare kring hur ni förväntar er att de uppför sig och hur ni agerar ifall någon inte uppför sig som ni vill. Vi som arrangörer ser det som en självklarhet att både vi funktionärer och deltagarna följer dokumenten "Idrotten vill" och "Svensk Seglings Visionsbok".

Till de som ska bo på skolan är det även viktigt att visa hänsyn mot de som är trötta och vill sova tidigt. Därför är det bestämt att lamporna släcks vid 22.00. Från denna tid skall alla vara på sina sovplatser och ha gjort sig iordning för att sova och självklart ska det då vara tysta så andra kan sova. De som är födda 2003 eller tidigare kommer att erbjudas att sova i en separat sovsal där ovan nämnda tidsgräns istället är 23.00. Dessa regler gäller även de som inte bor på skolan under tiden de vistas där.

Under Jr Cup har vi nolltolerans mot all form av alkohol, tobak och narkotika bland alla deltagare från invigningen den 3 juli till prisutdelningen den 6 juli.

Deltagare som bryter mot nolltoleransen eller inte visar respekt och hänsyn mot andra inblandade i tävlingen kommer vi att utesluta ur tävlingen och förmå personen att lämna boendet på skolan. Självklart tar vi även kontakt med er ansvariga hemma i klubbarna så ni är fullt insatta i ärendet.

Med vänliga hälsningar

Johan Sjöstrand och Theres Wolgast Projektledare Jr Cup



## **ADDENDUM Q DIREKTDÖMD BANKAPPSEGLING**

Version: 12 juni 2017

De här seglingsföreskrifterna ändrar definitionen Tillbörlig kurs samt regel 20, 28.2, 44, 60, 61, 62, 63, 64.1, 65, 66, 70 och B5.

### **Q1 ÄNDRINGAR AV KAPPSEGLINGSREGLERNA**

Ytterligare ändringar av reglerna finns i Q2, Q3, Q4 och Q5.

#### **Q1.1** Ändringar av Definitionerna samt reglerna i del 2 och del 4

- a)** Lägg till i Definitionen Tillbörlig kurs: 'En båt som tar ett straff eller manövrerar för att ta ett straff seglar inte tillbörlig kurs.'
- b)** När regel 20 gäller, krävs följande armsignaler utöver anropen:
  - 1)** För 'Plats att stagvända' upprepade gånger tydligt peka mot lovert.
  - 2)** För 'Stagvänd själv' upprepade gånger tydligt peka mot den andra båten och rikta armen åt lovert. Föreskriften Q1.1b gäller inte för brädor.

#### **Q1.2** Ändringar av reglerna angående Protester, Ansökan om gottgörelse, Straff och Frikännande

- a)** Första meningen i regel 44.1 ersätts med: 'En båt kan ta ett ensvängsstraff enligt regel 44.2 när, i en händelse under den kappseglar, båten har brutit mot en eller flera regler i del 2 (förutom regel 14 när den har orsakat sak- eller personskada), reglerna 31 eller 42.'
- b)** För brädor är ensvängsstraffet en 360°-sväng utan krav på en stagvändning eller gipp.
- c)** Regel 60.1 ersätts med: 'En båt kan protestera mot en annan båt eller ansöka om gottgörelse förutsatt att den rättar sig efter instruktion Q2.1 och Q2.4.'
- d)** Tredje meningen i regel 61.1a och hela regel 61.1a2 stryks. Regel B5 stryks.
- e)** Regel 62.1a, b och d stryks. I en kappsegling där Addendum Q gäller, ska ingen gottgörelse ges som ändrar poäng enligt de här reglerna efter en händelse i en tidigare kappsegling.
- f)** Regel 64.1a ändras, så att förutsättningarna för domarna att frikänna en båt kan användas utan en förhandling och tar över andra motstridiga instruktioner i Addendum Q.
- g)** Reglerna P1 - P4 gäller inte.

### **Q2 PROTESTER OCH ANSÖKAN OM GOTTGÖRELSE FRÅN BÅTAR**

**Q2.1** När en båt kappseglar, kan den protestera mot en annan båt för brott mot reglerna i del 2 (förutom regel 14), reglerna 31 och 42. Men en båt kan bara protestera för brott mot reglerna i del 2 i en händelse, där den själv var inblandad. För att protestera, ska båten så snart som möjligt ropa "Protest" och tydligt visa en röd flagga. Flaggan ska tas ned före eller så snart som möjligt efter att båten som var inblandad i händelsen frivilligt tog ett straff eller efter domarnas beslut. Men, en bräda behöver inte visa en röd flagga.

**Q2.2** En båt som protesterar enligt Q2.1 får ingen förhandling. Däremot kan en båt inblandad i händelsen erkänna regelbrottet genom att ta ett ensvängsstraff enligt regel 44.2. Domare kan straffa varje båt som bröt mot en regel och inte kunde frikännas, om båten inte tar ett frivilligt straff.



**Q2.3** Vid mållinjen, informerar kappseglingsskommittén de tävlande om deras målgångsresultat eller resultatförkortning. När alla båtar har fått sina resultat, visar kappseglingsskommittén omgående flagga B med en ljudsignal. Flagg B visas i minst två minuter och tas ner med en ljudsignal. Om kappseglingsskommittén ändrar resultaten vid mållinjen när flagga B visas, visar den flagga L med en signal. Flagg B fortsätter att visas i minst två minuter efter att ändringar är gjorda.

**Q2.4** En båt som avser att

- a) protestera på en annan båt enligt en annan regel än instruktion Q3.2 eller regel 28, eller en regel som nämns i instruktion Q2.1,
- b) protestera mot en annan båt enligt regel 14, när det har varit kontakt som orsakat sak- eller personskada, eller
- c) ansöka om gottgörelse ska anropa kappseglingsskommittén före eller under tiden flagga B visas. Samma tidsgräns gäller för protester enligt instruktion Q5.5. Protestkommittén kan förlänga den tiden, när det finns goda skäl att göra det.

**Q2.5** Kappseglingsskommittén ska omgående informera protestkommittén om protester eller ansökan om gottgörelse anmälda enligt Q2.4.

### **Q3 DOMARSIGNALER OCH UTDELADE STRAFF**

**Q3.1** Domarna signalerar sina beslut på följande sätt:

- a) En grön och vit flagga tillsammans med en lång ljudsignal betyder 'Inget straff'.
- b) En röd flagga tillsammans med en lång ljudsignal betyder 'Ett straff har utdelats eller är utestående'. Domarna anropar eller signalerar för att identifiera varje sådan båt.
- c) En svart flagga tillsammans med en lång ljudsignal betyder 'En båt är diskvalificerad'. Domarna anropar eller signalerar för att identifiera båten som är diskvalificerad.

**Q3.2 a)** En båt som straffas enligt instruktion Q3.1b ska ta ett ensvängsstraff enligt regel 44.2.

**b)** En båt som diskvalificeras enligt instruktion 3.1c ska omgående lämna banan.

### **Q4 STRAFF OCH PROTESTER INITIERADE AV DOMARE, RUNDA ELLER PASSERA MÄRKEN**

**Q4.1** När en båt

- a) bryter mot regel 31 och inte tar ett straff,
- b) bryter mot regel 42,
- c) trots ett straff vinner en fördel,
- d) avsiktligt bryter mot en regel,
- e) agerar osportsligt, eller
- f) inte följer instruktion Q3.2, d.v.s. inte tar straffet som domarna har utdelat, kan domare straffa den, utan protest från en annan båt. Domare kan dela ut ett eller flera ensvängsstraff att ta enligt regel 44.2 och varje straff signaleras enligt instruktion Q3.1b. Alternativt kan domare diskvalificera båten enligt instruktion Q3.1c eller rapportera händelsen till protestkommittén för vidare åtgärd. Om en båt får ett straff enligt Q4.1f, för att den inte har tagit straffet eller gjort det på rätt sätt, tas det ursprungliga straffet bort.

**Q4.2** Sista meningen i regel 28.2 ändras till 'En båt får rätta fel för att följa den här regeln, så länge den inte har passerat (rundat) nästa märke eller gått i mål'. En båt som inte rättar sitt fel diskvalificeras enligt regel Q3.1c.



**Q4.3** Domare som beslutar, baserat på egna observationer eller rapport från annan källa, att en båt kan ha brutit mot en regel (och annan instruktion än Q3.2, regel 28 eller som nämns i instruktion Q2.1), kan informera protestkommittén för åtgärd enligt regel 60.3. Men, domare informerar inte protestkommittén om ett brott mot regel 14 som inte har orsakat sak- eller personskada.

#### **Q5 PROTESTER, ANSÖKAN OM GOTTGÖRELSE ELLER ÅTERUPPTAGANDE AV FÖRHANDLING, ÖVERKLAGANDE OCH ANDRA ÅTGÄRDER**

**Q5.1** Inga åtgärder av något slag kan vidtas p.g.a. domarnas agerande eller brist på agerande.

**Q5.2** En båt kan inte basera ett överklagande på en felaktig åtgärd, underlåtenhet eller beslut av domare. En part i en förhandling kan inte överklaga protestkommitténs beslut. Tredje meningen i regel 66 ändras till: 'En part i förhandlingen kan inte ansöka om att förhandlingen återupptas.'

**Q5.3 a)** Protester och ansökan om gottgörelse behöver inte vara skriftliga.

**b)** Protestkommittén får inhämta bevisning, hålla förhandling på det sätt den finner lämpligt och meddela sitt beslut muntligen.

**c)** Om protestkommittén finner att ett regelbrott inte har haft någon avgörande betydelse för resultatet i kappseglingen, kan protestkommittén utdöma ett poängstraff (hela eller delar av poäng) eller göra något annat som den anser är rättvist, vilket kan vara att inte ge något straff.

**d)** Om protestkommittén straffar en båt enligt instruktion Q5.3 eller båten får ett standardstraff (poängstraff), informeras alla båtar om den straffade båtens ändrade resultat.

**Q5.4** Kappseglingskommittén protesterar inte mot en båt.

**Q5.5** Protestkommittén kan protestera mot en båt enligt regel 60.3. Men, protestkommittén protesterar inte mot en båt om den bryter instruktion Q3.2 eller regel 28, en regel nämnd i instruktion Q2.1 eller mot regel 14 om det inte är sak- eller personskada.