



## SEGLINGSFÖRESKRIFTER

**Datum:** 15 – 16 oktober 2016  
**Arrangör:** Båstad Båt och Segelsällskap (BBSS) och Svenska Seglarförbundet (SSF)  
**Plats:** Båstad

### 1. Regler

- 1.1 Tävlingen genomförs i överensstämmelse med reglerna så som de är definierade i Kappseglingsreglerna (KSR) och med Addendum Q. Vid eventuell konflikt mellan regler har Addendum Q företräde.
- 1.2 Klassreglerna gäller inte. Handhavande av båtarna enligt bilaga D. En besättning som bryter mot reglerna i bilaga D och som genom oaktsamhet orsakar skada kan bli ersättningsskyldig för skadan, dock max 10 000 kr per enskild händelse.
- 1.3 En båt som bryter mot KSR 55 kan straffas på det sätt protestkommittén finner lämpligt (DPI). KSR 36 gäller inte för brott mot KSR 55.

### 2. Villkor för att delta

- 2.1 Antal personer i besättningen ska vara 3 – 5 inklusive rorsman. En besättningsmedlem får inte bytas utan skriftligt tillstånd från kappseglingskommittén på land. Hela besättningen ska finnas ombord vid kappsegling.
- 2.2 Deltagarförteckning framgår av bilaga A.
- 2.3 En båt eller dess utrustning kan när som helst kontrolleras avseende överensstämmelse med seglingsföreskrifter. Kappseglingskommittén, besiktningsman eller en mätman kan anvisa en båt till en speciell mätplats.
- 2.4 Efter varningssignalen i en kappsegling får den som är registrerad som rorsman inte lämna rodret, utom vid en nödsituation.
- 2.5 Deltagande besättningar skall acceptera att ta ombord fotoutrustning tillhandahållen av kappseglingskommittén.
- 2.6 Kappseglingskommittén förbehåller sig rätten att utrusta båtarna med s.k. transponders för dataöverföring av positionsuppgifter m.m. Data från sådan utrustning kan inte åberopas i någon förhandling. Detta ändrar KSR 63.6.



### 3. Information till deltagarna

- 3.1 Information till deltagarna anslås på den officiella anslagstavlan som finns publicerad på [www.svenskseglings.se/mastarnasmastare](http://www.svenskseglings.se/mastarnasmastare).
- 3.2 Information på vattnet från kappseglingsskommittén kommer att kommuniceras via VHF. Kanal anslås på anslagstavlan.

### 4. Ändringar i seglingsföreskrifterna

- 4.1 Ändringar i seglingsföreskrifterna eller i kappseglingsschemat anslås senast 10 min före varningssignalen för varje kappsegling de berör och kan även meddelas muntligt på vattnet av kappseglingsskommittén eller domarna.

### 5. Signaler visade på land

- 5.1 Signaler visas på land i signalmasten som är placerad i anslutning till tävlingsexpeditionen på piren.
- 5.2 När flagga AP visas i land ersätts "en minut" med "tidigast 15 minuter".

### 6. Tidsprogram

#### Fredag 14 oktober

17.30 - 21.00 Registrering

#### Lördag 15 oktober

07.45 – 08.15 Registrering  
08.30 Rorsmansmöte  
09.30 Första start  
16.00 Aftersail på Pepe's Bodega  
Ca 19.00 Regattmiddag

#### Söndag 16 oktober

Ca 09.30 Första start (anges senast kl. 21.00, lördag 15 oktober)  
Ca 13.00 Final  
Ca 15.00 Prisutdelning

### 7. Tävlingsformat och matchschema

- 7.1 Kappseglingsschemat är baserat på lottning. Se bilaga B.
- 7.2 Fem kappseglingar utgör en omgång. Upp till fem omgångar planeras enligt bilaga B.
- 7.3 Efter fem genomförda omgångar, eller enligt SF 7.4 eller SF 15.3, kommer semifinaler och andra chansen att genomföras enligt Bilaga B. Finalen genomförs enligt Bilaga B.
- 7.4 Kappseglingsskommittén kan när som helst ändra formatet, ändra kappseglingsschemat eller avbryta en påbörjad omgång.

### 8. Kappseglingsområde

- 8.1 Kappseglingarna genomförs strax utanför hamnen i Båstad.
- 8.2 Kappseglingsskommittén kan komma att lägga röda begränsningsbojar längs med land. När en båt kappseglar är det förbjudet att passera mellan en tänkt linje mellan två såd-



ana bojar. En båt kan inte protestera för brott mot denna regel, men domarna kan agera enligt Addendum Q4.1.

- 8.3 En eller flera bojar kan komma att läggas ut på ena eller båda sidorna av banmitt med syfte att begränsa seglingsarenan i sidled. Dessa bojar skall passeras på bansidan. En båt kan inte protestera för brott mot denna regel, men domarna kan agera enligt Addendum Q4.1.

## 9. Banan

- 9.1 Banalternativen anges i Bilaga C. Kappseglingsskommittén har rätt att välja och ändra banalternativ när som helst under tävlingen. När ett byte av bana sker meddelas deltagarna muntligt av kappseglingsskommittén eller domarna på vattnet inför nästa race det berör, det gällande banalternativet anslås även på anslagstavlan senast 10 minuter innan starten av ett race som påverkas av ändringen.
- 9.2 Banan anpassas så att en kappsegling tar ca 10 - 15 minuter att segla.
- 9.3 Innan första båt har påbörjat banbenet kan ett rundningsmärke flyttas utan att signaleras. Det här ändrar KSR 33.

## 10. Märken

- 10.1 Rundningsmärkena är uppblåsbara bojar och en rund flytande plattform.

## 11. Starten

- 11.1 Med ändring av KSR 26 gäller följande startsignaler:  
Strax före eller i samband med varningssignalen visas vilken grupp och bana samt vilken skärpt startregel (I, U eller Svart) som gäller. Dessa flaggor går ner efter start.

Minuter före startsignal	Flagga	Ljud	Betydelse
3	Sifferflagga 3 visas	1	Varningssignal
2	Sifferflagga 2 visas Sifferflagga 3 tas ner	1	Förberedelsesignal
1	Sifferflagga 1 visas Sifferflagga 2 tas ner	1	En –minut
0	Sifferflagga 1 tas ner	1	Start

- 11.2 Startlinjen är mellan en schackrutig flagga på startfartyget och en schackrutig boj, eller en båt med schackrutig flagga.
- 11.3 En båt som inte startar inom 3 minuter efter sin startsignal räknas som inte startande. Det här ändrar KSR Appendix A4.

## 12. Mållinje

- 12.1 Mållinjen är mellan en schackrutig flagga på målfartyget och en schackrutig boj, eller en båt med schackrutig flagga.

### 13. Tidsbegränsning

- 13.1 En båt som inte går i mål inom 6 minuter efter det att den första båt som seglat banan gått i mål räknas som om den inte gått i mål. Det här ändrar KSR 35.

### 14. Protester och ansökningar om gottgörelse

- 14.1 Addendum Q gäller.

### 15. Poängberäkning

- 15.1 Lågpoängsystemet i KSR appendix A gäller med den avvikelsen att samtliga kappseglingar räknas. Plats 1 – 8 baseras på resultatet i finalen. Plats 9 – 14 baseras på resultatet i Andra Chansen. Plats 15 – 40 baseras på resultaten i grundomgången. Villkor för semifinaler och Andra Chansen framgår av bilaga B.
- 15.2 I KSR A4.2 ersätts "anmälda till serien" med "antalet båtar i den kappsegling som har flest antal båtar berättigade att starta".
- 15.3 Om deltagarna har seglat olika många kappseglingar när ett sammanlagt resultat ska räknas ut, tas de senast genomförda kappseglingarna bort tills deltagarna har lika många genomförda kappseglingar.
- 15.4 Om två eller fler båtar har samma poäng inför semifinalerna och appendix A inte särskiljer båtarna ska kappseglingsskommittén använda lottning. Skulle semifinalerna och/eller Andra Chansen strykas baseras plats 9 – 16 på resultaten i grundomgången. Skulle finalen strykas baseras plats 1-8 på resultaten i grundomgången.

### 16. Byte av utrustning

- 16.1 Byte av skadad eller tappad utrustning, samt reparation får bara göras av arrangörens serviceteam, eller efter dennes anvisningar.

### 17. Säkerhet

- 17.1 En tävlande som lämnat land ska ha på sig personlig flytutrustning. Den här regeln gäller inte vid kortvarigt byte eller justering av kläder eller personlig utrustning eller när den tävlande befinner sig i hamn eller under däck. Våtdräkter och torrdräkter är inte personlig flytutrustning. Detta ändrar KSR 40. En båt som bryter mot den här regeln kan varnas eller straffas på det sätt som protestkommittén finner lämpligt (DPI).

## Bilaga A Deltagarförteckning

Lottnr	Lag	Rorsman		Klubb
1	Trissjolle	Klara	Wester	Göteborgs Kungliga Segelsällskap
2	Kona One	Anders	Pers	Skärgårdsstads Segelsällskap
3				
4	Smaragd	Andreas	Friman	Trollbäckens Båtsällskap
5	M30	Tord	Bergman	Ekolns Segelklubb
6	Matchracing ungdom	Victor	Abenius	Nääs Yacht Club
7	29er	Kasper	Nordenram	Linköpings Jolleseglarklubb
8	Optimist kille	Carl	Hörfelt	Lerums Segelsällskap
9	Zoom 8 kille	Linus	Lindquist	Trälhavets Båtklubb
10	E-jolle tjej	Vilma	Boback	Kungliga Svenska Segelsällskapet
11	Neptunkryssare	Leif	Bodinson	Stockholms Segelsällskap
12	C55	Björn	Sandberg	Värmdö Jolleseglare
13	Farr 30	Martin	Strandberg	Kungliga Svenska Segelsällskapet
14	Laser Standard	Anders	Karlsson	Göteborgs Kungliga Segelsällskap
15	Ida Svensson	Ida	Svensson	SWE Sailing Team
16	Laser Standard jr	Wilhelm	Kark	Kungliga Svenska Segelsällskapet
17	Express	Michael	Collberg	Mariestads Segelsällskap
18	Laser 4,7 jr	Ask	Nyberg	Kungliga Svenska Segelsällskapet
19	SWE Sailing Team	Lisa	Ericsson	SWE Sailing Team
20	OK-jolle	Tomas	Hansson Mild	Segelsällskapet Kaparen
21	606	Johan	Qviberg	Gamla Stans Yacht Sällskap
22	E-jolle kille	Erik	Lindberg	Jollekappseglarna Västerås
23	Drake	Martin	Pålsson	Göteborgs Kungliga Segelsällskap
24	Laser Radial kille	Axel	Rahm	Lerums Segelsällskap
25	2-krona	Hampus	Appelgren	Kungliga Svenska Segelsällskapet
26	Optimist tjej	Tindra	Forssén	Kungliga Svenska Segelsällskapet
27	RS 200	Marcus	Westerlind	Kullaviks Kanot & Kappseglingsklubb
28				
29	Rival 22	Per	Sandberg	Nyköpings Segelsällskap
30	Laser Radial dam	Julia	Carlsson	Göteborgs Kungliga Segelsällskap
31	Matchracing öppen	Patrik	Sturesson	Cape Crow Yacht Club
32	Zoom8 tjej	Elin	Karjel	Boo Segelsällskap
33	RS Feva	Oskar	Andersson	Stenungsunds Segelsällskap
34	Laser Radial tjej	Johanna	Skoglund	Lerums Segelgymnasiums IF
35	Starbåt	Stefan	Nordström	Göteborgs Kungliga Segelsällskap
36	IF-båt	Jonas	Länje	Långedrags Segelsällskap
37	Laser Master	Niklas	Edler	Kungliga Svenska Segelsällskapet
38	Melges 24	Martin	Fridh	Malmö Segelsällskap
39	Snipe	Anton	Dahlberg	Kungliga Svenska Segelsällskapet
40	H-båt	Henrik	Edman	Malmö Segelsällskap

### Bilaga B Kappseglingsschema

Omgång	Race	Grön	Gul	Ljusblå	Rosa	Mörkblå	Svart	Vit	Röd
<b>1</b>	R1	0	Trissjolle	29er	Smaragd	Optimist Kille	Kona One	M30	Match Ungdom
	R2	C55	Laser Standard	Ida Svensson	Neptun-kryssare	Zoom8 Kille	Laser Std Junior	E-jolle Tjej	Farr 30
	R3	OK-jolle	606	Laser Rad Kille	Drake	E-jolle Kille	Laser 4,7 Junior	SWE Sa-iling Team	Express
	R4	Zoom8 Tjej	Match Öppen	Laser Rad Dam	0	Optimist Tjej	RS 200	2-krona	Rival 22
	R5	Starbåt	H-båt	Laser Master	IF-båt	Snipe	Melges 24	RS Feva	Laser Rad Tjej

Omgång	Race	Grön	Gul	Ljusblå	Rosa	Mörkblå	Svart	Vit	Röd
<b>2</b>	R6	Match Öppen	E-jolle Tjej	Trissjolle	606	Laser Rad Dam	Neptun-kryssare	Optimist Kille	OK-jolle
	R7	0	Laser 4,7 Junior	Snipe	Rival 22	SWE Sa-iling Team	Zoom8 Kille	Melges 24	Laser Std Junior
	R8	Express	Laser Rad Kille	IF-båt	Optimist Tjej	RS 200	Match Ungdom	29er	Laser Master
	R9	Laser Standard	M30	Laser Rad Tjej	Starbåt	Zoom8 Tjej	Ida Svensson	Smaragd	2-krona
	R10	Farr 30	0	Drake	Kona One	H-båt	C55	E-jolle Kille	RS Feva

Omgång	Race	Grön	Gul	Ljusblå	Rosa	Mörkblå	Svart	Vit	Röd
<b>3</b>	R11	Laser 4,7 Junior	RS 200	Optimist Kille	Match Öppen	Laser Standard	M30	IF-båt	Zoom8 Kille
	R12	E-jolle Kille	Optimist Tjej	Laser Std Junior	Snipe	Express	Smaragd	Farr 30	Starbåt
	R13	Laser Rad Tjej	Laser Rad Dam	0	Laser Rad Kille	606	2-krona	C55	29er
	R14	Melges 24	OK-jolle	Kona One	RS Feva	Neptun-kryssare	Rival 22	Ida Svensson	Zoom8 Tjej
	R15	Match Ungdom	SWE Sa-iling Team	H-båt	Laser Master	Drake	0	Trissjolle	E-jolle Tjej

Omgång	Race	Grön	Gul	Ljusblå	Rosa	Mörkblå	Svart	Vit	Röd
<b>4</b>	R16	Laser Std Junior	Rival 22	Laser Standard	OK-jolle	0	Express	Laser Rad Tjej	Match Öppen
	R17	Laser Rad Kille	Snipe	Neptun-kryssare	2-krona	Kona One	E-jolle Kille	Laser Master	0
	R18	E-jolle Tjej	RS Feva	SWE Sa-iling Team	M30	29er	Zoom8 Tjej	Laser Rad Dam	IF-båt
	R19	H-båt	Ida Svensson	Laser 4,7 Junior	Trissjolle	Melges 24	Farr 30	RS 200	Smaragd
	R20	606	Drake	Starbåt	Zoom8 Kille	C55	Optimist Tjej	Match Ungdom	Optimist Kille

Omgång	Race	Grön	Gul	Ljusblå	Rosa	Mörkblå	Svart	Vit	Röd
<b>5</b>	R21	Rival 22	Smaragd	RS 200	E-jolle Tjej	RS Feva	Laser Standard	Snipe	Laser Rad Kille
	R22	Trissjolle	Laser Master	C55	Zoom8 Tjej	Laser 4,7 Junior	29er	Starbåt	E-jolle Kille
	R23	Laser Rad Dam	Zoom8 Kille	OK-jolle	0	M30	H-båt	Optimist Tjej	Ida Svensson
	R24	Optimist Kille	Farr 30	Express	Melges 24	0	Laser Rad Tjej	Neptun-kryssare	Drake
	R25	Kona One	Match Ungdom	606	Laser Std Junior	2-krona	IF-båt	Match Öppen	SWE Sa-iling Team

Omgång	Race	Grön	Gul	Ljusblå	Rosa	Mörkblå	Svart	Vit	Röd
<b>Final</b>	Semi-final 1	1:a Grundomg	4:a Grundomg	5:a Grundomg	8:a Grundomg	9:a Grundomg	12:a Grundomg	13:e Grundomg	16:e Grundomg
	Semi-final 2	2:a Grundomg	3:a Grundomg	6:a Grundomg	7:a Grundomg	10:a Grundomg	11:a Grundomg	14:e Grundomg	15:e Grundomg
	Andra Chansen	4:a Semi-final 1	5:a Semi-final 1	6:a Semi-final 1	7:a Semi-final 1	4:a Semi-final 2	5:a Semi-final 2	6:a Semi-final 2	7:a Semi-final 2
	Final *	1:a Semi-final 1	2:a Semi-final 1	3:a Semi-final 1	1:a Semi-final 2	2:a Semi-final 2	3:a Semi-final 2	1:a Andra Chansen	2:a Andra Chansen

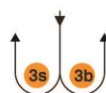
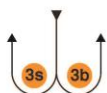
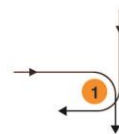
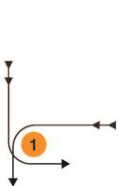
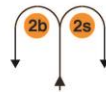
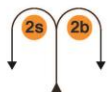
\* Skulle semifinalerna och Andra Chansen strykas, kvalificerar sig de åtta första båtarna i grundomgången till finalen. Skulle Andra Chansen strykas, kvalificerar sig de fyra + fyra första båtarna i semifinalerna till finalen.



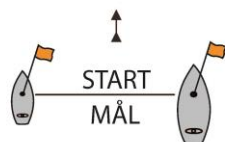
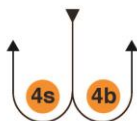
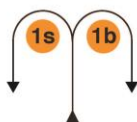
## Bilaga C Banskisser

BANA A: START - 1 - 3A/B - 2A/B - 1 - MÅL

BANA B: START - 1 - 3A/B - 2A/B - 1 - MÅL



BANA C: START - 1A/B - 4A/B - 1A/B - MÅL





## Bilaga D Handhavande av båtarna

### 1. Allmänt

- 1.1 Kappseglingsskommittén bestämmer vilka båtar och vilken utrustning som ska användas för varje omgång. Beslutet kan meddelas muntligen av kappseglingsskommittén eller domarna.
- 1.2 Kappseglingsskommittén bestämmer vilka segel som ska användas. Följande signaler visas på startfartyget för att ange segelsättning:
- | Signalflagga | Segelsättning        |
|--------------|----------------------|
| Ingen signal | Stor, fock, gennaker |
| D            | Stor, fock           |
- 1.3 Före varningssignalen eller inom tre minuter efter ett båtbyte, det som är senast, får en båt meddela att den har haveri eller skada på båt eller segel, eller att en besättningsmedlem är skadad, varvid nästa start skjuts upp. Båten ska segla nära i lä om startfartyget och stanna där tills den får andra direktiv.

### 2. Förbjudna åtgärder

Förutom i en nödsituation eller för att förhindra skada eller olycka, eller på direktiv från en domare, är följande förbjudet:

- 2.1 Varje form av ändring av tillhandahållen utrustning.
- 2.2 Användning av utrustningen på annat sätt än för vilket den är avsedd.
- 2.3 Ersätta någon utrustning utan tillstånd från kappseglingsskommittén.
- 2.4 Segla båten på ett sådant sätt att en skada uppstår eller förvärras.
- 2.5 Flytta utrustning som inte används från sin normala förvaringsplats.
- 2.6 Embarkera en båt utan tillstånd.
- 2.7 Kasta loss från förtöjningsplatsen innan klartecken erhållits från kappseglingsskommittén eller när flagga AP hissats iland.
- 2.8 Lyfta båten ur vattnet eller rengöra ytor under vattenlinjen.
- 2.9 Använda underliks- eller akterlikssträckare (snörp, trimrev) som rev.
- 2.10 Montera linor eller trådar i gennakerväven.
- 2.11 Perforera segel, även för att montera tell tales.
- 2.12 Användning av radioapparater (VHF) och mobiltelefoner, utom för att avge skaderapport eller ta emot meddelanden från kappseglingsskommittén.
- 2.13 Justera längden eller spänningen i all stående rigg, förutom häckstagets kontrollina.
- 2.14 Använda en vinsch för att justera storskot, häckstag eller kick.
- 2.15 Justera spänningen i eventuella mantågslinor.
- 2.16 Använda en revlina som uthal.
- 2.17 Lägga till eller ta bort utväxling eller brytblock på skot.
- 2.18 Göra permanenta markeringar på skrov eller däck.
- 2.19 Kontrollera och justera storbommen på annat sätt än med hjälp av storskot och kick när båten seglar dikt bidevind.

### 3 Tillåtna åtgärder

Följande är tillåtet:

- 3.1 Ta ombord en väska med följande utrustning:
- enkla handverktyg
  - självhäftande tejp
  - tamp (elastisk eller annan med max 4 mm diameter)
  - märkpenna



- e) material för tell tales
- f) klocka, tidtagarur
- g) VHF- radio
- h) schacklar, karbinhakar och saxpinnar
- i) kardborreband
- j) båtsmansstol

- 3.2 Använda innehållet i väskan för att:
- a) förhindra att linor, segel och skot trasslar
  - b) montera tell tales
  - c) förhindra att segel skadas eller faller överbord
  - d) markera inställningar
  - e) göra smärre reparationer

#### 4 Andra regler som gäller då båten kappseglar

##### 4.1 Besättningens position

- a) Undantaget vid kortare hantering av seglen eller vid reparationer ska besättningen befinna sig akter om masten när den uppehåller sig på däck.
- b) Besättningen får inte stå eller luta sig ut över mantågslinor eller akterpulpit för att underlätta rullstagsvändning eller rullgipp, eller för att uppnå bättre viktplacering.
- c) Högst två besättningsmedlemmar får ha benen placerade utanför mantågslinan.
- d) Under stagvändning eller gipp får besättningen inte hänga, trycka eller dra i vant, mast, mantågslinor, mantågsstöttor eller någon annan del för att underlätta manövern.
- e) Förutom vid medicinskt nödläge eller tillfällig hantering av segel och/eller vid reparationer ska besättningens huvuden och axlar befinna sig ovan däck.

##### 4.2 Bogspröt

- a) Bogsprötet ska vara helt intryckt i skrovet, undantaget när gennakern är hissad, hissas eller tas ned och bogsprötet ska tryckas in vid första rimliga möjlighet efter bärgning av gennakern.
- b) När gennakern inte är satt, räknas bogsprötet inte som en del av båten eller dess utrustning i förhållande till reglerna om
  - 1) att etablera en överlapp eller
  - 2) att uppnå rätt till plats vid märket

- 4.3 En båt kan inte protestera för brott mot SF D4.1 eller D 4.2a, men domarna kan agera enligt Addendum Q4.1.

#### 5 Obligatoriska åtgärder

Följande är obligatoriskt:

- 5.1 En signatur på att ingen skada uppstått eller en skaderapport ska lämnas till kappseglingsskommittén innan båten lämnas. Rapporten kan även innehålla påpekanden om saker som kan komma att påverka båten negativt i kommande kappseglingar.
- 5.2 Efter dagens sista kappsegling ska:
  - a) segel packas ihop och förvaras enligt anvisningar från kappseglingsskommittén,
  - b) båten städas ur och återställas i samma skick som före dagens första kappsegling.
- 5.3 Varje begäran om att få göra ändringar på båt eller utrustning ska göras skriftligen och lämnas till kappseglingsskommittén. Begäran ska formuleras så att den kan besvaras med ja eller nej.



- 5.4 Följande utrustning ska alltid finnas ombord:
- a) minst 2 förtöjningstampar
  - b) gennakerlåda som ska sitta i nedgångsluckan

Följande utrustning ska lämnas i land:

- a) nedgångsluckor
- b) segelsäckar



## Skaderapport

Ansvarig ombord är skyldig att lämna in en skaderapport till kappseglingskommittén varje gång en skada (även tappad eller skadad utrustning) uppstår. Upptäcks en skada på båten när den tas över efter besättningsbyte, ska kappseglingskommittén underrättas om detta innan nästa kappsegling.

Båt: \_\_\_\_\_

Ansvarig ombord: \_\_\_\_\_

Datum, race, väder och klockslag: \_\_\_\_\_

Beskrivning av skadan (markera också var skadan är på bilden) :

---

---

---

---

---

Skadans orsak:

---

---

---

---

---

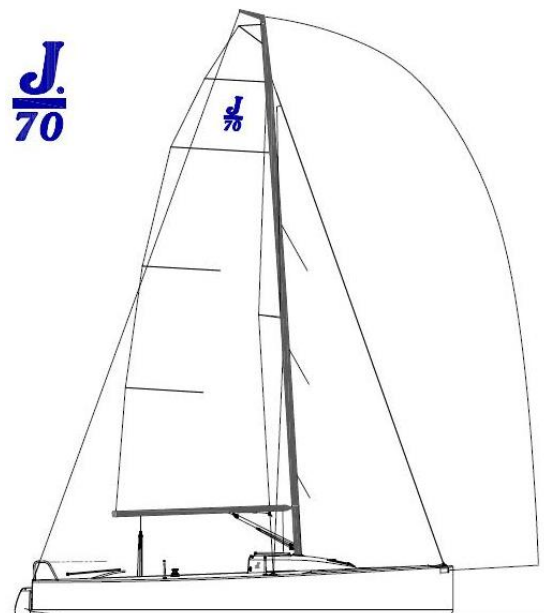
---

---

---

---

---



Ansvarigs underskrift: \_\_\_\_\_

### Kappseglingskommitténs anteckningar:

Skaderapport mottagen (datum och klockslag): \_\_\_\_\_

Blev reparationen åtgärdad på tillfredsställande sätt: JA / NEJ

Uppskattad reparationskostnad i SEK: \_\_\_\_\_

Kommentarer:

## ADDENDUM Q

### DIREKTDÖMD BANKAPPSEGLING

De här seglingsföreskrifterna ändrar definitionen Tillbörlig kurs samt reglerna 20, 28.2, 44, 60, 61, 62, 63, 64.1, 65, 66, 70, 78.3 och B5.

#### Q1 ÄNDRINGAR AV KAPPSEGLINGSREGLERNA

Ytterligare ändringar av reglerna finns i Q2, Q3, Q4 och Q5.

##### Q1.1 Ändringar av Definitionerna samt reglerna Del 2 och 4

a) Lägg till i Definitionen Tillbörlig kurs: 'En båt som tar ett straff eller manövrerar för att ta ett straff seglar inte tillbörlig kurs.'

b) När regel 20 gäller, krävs följande armsignaler utöver anropen:

1) För 'Plats att stagvända' upprepade gånger tydligt peka mot lovert.

2) För 'Stagvänd själv' upprepade gånger tydligt peka mot den andra båten och rikta armen åt lovert. Föreskriften Q1.1b gäller inte för brädor.

##### Q1.2 Ändringar av reglerna angående Protester, Ansökan om gottgörelse, Straff och Frikännande

- a) Första meningen i regel 44.1 ersätts med: 'En båt kan ta ett ensvägsstraff när den har brutit mot en regel i del 2 (förutom regel 14 när den har orsakat sak- eller personskada), reglerna [regel] 31 eller 42 när den kappseglar.
- b) För brädor är ensvägsstraffet en 360° sväng utan krav på stagvändning eller gipp.
- c) Regel 60.1 ersätts med: 'En båt kan protestera mot en annan båt eller ansöka om gottgörelse förutsatt att den rättar sig efter instruktionerna Q2.1 och Q2.4.'
- d) Tredje meningen i regel 61.1a och hela regel 61.1a2 stryks. Regel B5 stryks.
- e) Regel 62.1a, b och d stryks. I en kappsegling där addendum Q gäller, ska ingen gottgörelse ges som ändrar poäng enligt de här reglerna efter en händelse i en tidigare kappsegling.
- f) Regel 64.1a ändras, så att förutsättningarna för domarna att frikänna en båt kan användas utan en förhandling och tar över andra motstridiga instruktioner i addendum Q.
- g) Reglerna P1 - P4 gäller inte.

#### Q2 PROTESTER OCH ANSÖKAN OM GOTTGÖRELSE FRÅN BÅTAR

**Q2.1** När en båt kappseglar, kan den protestera mot en annan båt för brott mot reglerna i del 2 (förutom regel 14), reglerna 31 och 42. Men en båt kan bara protestera för brott mot reglerna i del 2 i en händelse, där den själv var inblandad. En protesterande båt ska så snart som möjligt både ropa "Protest" och tydligt visa en röd flagga. Flaggan ska tas ned före eller så snart som möjligt efter att båten som var inblandad i händelsen frivilligt tog ett straff eller efter domarnas beslut. Men, en bräda behöver inte visa en röd flagga.

**Q2.2** En båt som protesterar enligt Q2.1 får ingen förhandling. Däremot kan en båt inblandad i händelsen erkänna regelbrottet genom att ta ett ensvägsstraff, som det beskrivs i regel 44.2. Om båten som får protest emot sig inte frivilligt tar ett straff, beslutar domarna om en båt ska straffas och signalerar beslutet enligt instruktion Q3.1.

**Q2.3** Vid mållinjen, informerar kappseglingsskommittén de tävlande om deras målgångsresultat eller resultatförkortning. När alla båtar har fått sina resultat, visar kappseglingsskommittén omgående flagga B med en ljudsignal. Efter två minuter tas flagga B ner med en ljudsignal.

**Q2.4** En båt som avser att

- a) protestera på en annan båt enligt en annan regel än instruktionerna Q3.2 eller Q4.2a, eller reglerna nämnda i instruktion Q2.1,
- b) protestera mot en annan båt enligt regel 14, när det har varit kontakt som orsakat sak- eller personskada, eller
- c) ansöka om gottgörelse

ska anropa kappseglingskommittén före eller under tiden flagga B visas. Samma tidsgräns gäller för protester enligt instruktionerna Q5.4 och Q5.5. Protestkommittén kan förlänga den tiden, när det finns goda skäl att göra det.

**Q2.5** Kappseglingskommittén ska omgående informera protestkommittén om protester eller ansökan om gottgörelse anmälda enligt Q2.4.

### Q3 DOMARSIGNALER OCH GIVNA STRAFF

**Q3.1** Domarna ska signalera sina beslut på följande sätt:

- a) En grön och vit flagga tillsammans med en lång ljudsignal betyder 'Inget straff'.
- b) En röd flagga tillsammans med en lång ljudsignal betyder 'Ett straff har utdelats eller är utestående'. Domarna anropar eller signalerar för att identifiera varje sådan båt.
- c) En svart flagga tillsammans med en lång ljudsignal betyder 'En båt är diskvalificerad'. Domarna anropar eller signalerar för att identifiera båten som är diskvalificerad.

**Q3.2 a)** En båt som straffas enligt instruktionen Q3.1b ska ta ett ensvängsstraff, som det beskrivs i regel 44.2.

**b)** En båt som diskvalificeras enligt instruktion 3.1c ska omgående lämna banan.

### Q4 STRAFF OCH PROTESTER INITIERADE AV DOMARE, RUNDA ELLER PASSERA MÄRKEN

**Q4.1** När en båt

- a) bryter mot regel 31 och inte tar ett straff,
- b) bryter mot regel 42,
- c) trots ett straff vinner en fördel,
- d) avsiktligt bryter mot en regel,
- e) agerar osportsligt, eller
- f) inte följer instruktion Q3.2, d.v.s. inte tar straffet som domarna har utdelat, kan domarna straffa den, utan protest från en annan båt. Domarna kan utdela ett eller flera ensvängsstraff att ta som beskrivs i regel 44.2 och signaleras enligt instruktion Q3.1b. Alternativt kan domarna diskvalificera båten enligt instruktion Q3.1c eller rapportera händelsen till protestkommittén för vidare åtgärd. Om en båt får ett straff enligt Q4.1f, för att den inte har tagit straffet eller gjort det på rätt sätt, tas det ursprungliga straffet bort.

**Q4.2 a)** En båt ska inte runda eller passera ett märke på fel sida. Om den gör det, kan den rätta sitt fel, som det beskrivs i regel 28.2, men bara om den gör det före den rundar eller passerar nästa märke eller går i mål.

**b)** När en båt bryter mot instruktion Q4.2a och inte rättar sitt fel före den rundar nästa märke eller går i mål, kan domarna diskvalificera båten enligt instruktion Q3.1c.

**Q4.3** Domare som beslutar, baserat på egna observationer eller rapport från annan källa, att en båt kan ha brutit mot en regel (och andra än Q3.2, Q4.2a eller de nämnda i instruktion Q2.1), kan informera protestkommittén för åtgärd enligt regel 60.3. Men, domarna ska inte informera protestkommittén om ett brott mot regel 14 som inte har orsakat sak- eller personskada.



## **Q5 PROTESTER, ANSÖKAN OM GOTTGÖRELSE ELLER ÅTERUPPTAGANDE AV FÖRHANDLING, ÖVERKLAGANDE OCH ANDRA ÅTGÄRDER**

**Q5.1** Inga åtgärder av något slag kan vidtas p.g.a. domarnas agerande eller brist på agerande.

**Q5.2** En båt kan inte basera ett överklagande på en felaktig åtgärd, underlåtenhet eller beslut av domarna eller protestkommittén. Tredje meningen i regel 66 ändras till: 'En part i förhandlingen kan inte ansöka om att förhandlingen återupptas.'

**Q5.3 a)** Protester och ansökan om gottgörelse behöver inte vara skriftliga.

**b)** Protestkommittén får inhämta bevisning, hålla förhandling på det sätt den finner lämpligt och meddela sitt beslut muntligen.

**c)** Om protestkommittén finner att ett regelbrott inte har haft någon avgörande betydelse för resultatet i kappseglingen, kan protestkommittén utdöma ett poängstraff (hela eller delar av poäng) eller göra något annat som den anser är rättvist, vilket kan vara att inte ge något straff.

**Q5.4** Kappseglingskommittén protesterar bara mot båtar efter en rapport enligt reglerna 43.1c eller 78.3.

**Q5.5** Protestkommittén kan protestera mot en båt enligt regel 60.3. Men, protestkommittén protesterar inte mot en båt om den bryter instruktionerna Q3.2 eller Q4.2a, mot reglerna uppräknade i instruktion Q2.1 eller mot regel 14 om det inte är sak- eller personskada.