



# MÄSTARNAS MÄSTARE 2018

## SEGLINGSFÖRESKRIFTER

**Tävling:** Mästarnas Mästare  
**Datum:** 12 – 14 oktober 2018  
**Arrangör:** Svenska Seglarförbundet och Marstrands Segelsällskap

### 1. Regler

- 1.1 Tävlingen genomförs i överensstämmelse med reglerna så som de är definierade i Kappseglingsreglerna (KSR) och med Addendum Q. Vid eventuell konflikt mellan regler har Addendum Q företräde.
- 1.2 Klassreglerna gäller inte. Handhavande av båtarna enligt bilaga D. En besättning som bryter mot regel 14, reglerna i bilaga D eller som genom oaktsamhet orsakar skada kan bli ersättningskyldig för skadan, dock max 10 000 kr per enskild händelse, samt tilldelas poängtillägg efter beslut från protestkommittén.
- 1.3 En båt som bryter mot KSR 55 kan straffas på det sätt protestkommittén finner lämpligt (DP). KSR 36 gäller inte vid brott mot KSR 55.
- 1.4 Tävlade ska följa SSF:s licensbestämmelser.
- 1.5 Alla båtar ska, i enlighet med World Sailing Regulation 20, föra reklam tillhandahållen av arrangören på följande sätt: reklam i segel och på båtarna.

### 2. Villkor för att delta

- 2.1 Antal personer i besättningen ska vara 3 – 5 inklusive rorsman. En tävlade får inte bytas utan skriftligt tillstånd från kappseglingkommittén på land. Hela besättningen ska finnas ombord vid kappsegling.
- 2.2 Deltagarförteckning framgår av bilaga A.

- 2.3 En båt eller dess utrustning kan när som helst kontrolleras avseende överensstämmelse med seglingsföreskrifterna. På vattnet kan kappseglings- och/eller tekniska kommittén instruera en båt att omedelbart bege sig till en föreskriven plats för besiktning.
- 2.4 Skadad eller förlorad utrustning får inte ersättas utan tillstånd från kappseglingskommittén. Begäran om det ska göras till kappseglingskommittén vid första möjliga tillfälle.
- 2.5 Efter varningssignalen i en kappsegling får den som är registrerad som rorsman inte lämna rodret, utom vid en nödsituation.
- 2.6 Deltagande besättningar skall acceptera att ta ombord fotoutrustning och eller fotograf tillhandahållen av kappseglingskommittén.
- 2.7 Kappseglingskommittén förbehåller sig rätten att utrusta båtarna med s.k. transponders för dataöverföring av positionsuppgifter m.m. Data från sådan utrustning kan inte åberopas i någon förhandling. Detta ändrar KSR 63.6.

### 3. Information till de tävlande

- 3.1 Information till de tävlande anslås på den officiella anslagstavlan som finns publicerad på [www.svenskseglings.se/mastarnasmastare](http://www.svenskseglings.se/mastarnasmastare).
- 3.2 Information på vattnet från kappseglingskommittén kommer att kommuniceras via VHF. Kanal anslås på anslagstavlan.

### 4. Ändringar i seglingsföreskrifterna

- 4.1 Ändringar i seglingsföreskrifterna eller i kappseglingsschemat anslås senast 10 minuter före varningssignalen för varje kappsegling de berör och kan även meddelas muntligt på vattnet av kappseglingskommittén eller domarna.

### 5. Signaler visade på land

- 5.1 Signaler visas på land i signalmasten som är placerad i anslutning till tävlingsexpeditionen på Hedvigsholmen.
- 5.2 När flagga AP visas i land ersätts "en minut" i Kappseglingssignal AP med "tidigast 15 minuter".

### 6. Tidsprogram

#### Fredag 12 oktober

17.30 – 21.00 Registrering

#### Lördag 13 oktober

7.45 – 8.15 Registrering

8.30 Rorsmansmöte vid eventområdet, Hedvigsholmen

9.30 Tid för första start

16.00 – 18.00 After Sail på Havshotellet

18.30 Färja från färjeläget

ca 19.00 Regattmiddag på Sillsalteriet



## Söndag 14 oktober

Ca 09.30	Första start (anges senast kl. 21.00, lördag 13 oktober)
Ca 14.00	Final
Ca 15.00	Prisutdelning

## **7. Tävlingsformat och matchschema**

- 7.1 Kappseglingsschemat är baserat på lottning. Se bilaga B.
- 7.2 Fem kappseglingar utgör en omgång. Upp till fem omgångar planeras enligt bilaga B.
- 7.3 Efter fem genomförda omgångar, eller enligt SF 7.4 eller SF 15.3, kommer semifinaler och andra chansen att genomföras enligt Bilaga B. Finalen genomförs enligt Bilaga B.
- 7.4 Kappseglingsskommittén kan när som helst ändra formatet, ändra kappseglingsschemat eller avbryta en påbörjad omgång.

## **8. Kappseglingsområde**

- 8.1 Kappseglingarna genomförs utanför Hedvigsholmen på Koön. Se bilaga C.

## **9. Banan**




- 9.1 Banalternativen anges i Bilaga C. Kappseglingsskommittén har rätt att välja och ändra banalternativ när som helst under tävlingen. När ett byte av bana sker meddelas delta-garna muntligt av kappseglingsskommittén eller domarna på vattnet inför nästa race det berör, det gällande banalternativet anslås även på anslagstavlan senast 10 minuter innan starten av ett race som påverkas av ändringen.
- 9.2 Banan anpassas så att en kappsegling tar ca 10 – 12 minuter att segla.
- 9.3 Innan första båt har påbörjat banbenet kan ett rundningsmärke flyttas utan att signaleras. Det här ändrar KSR 33.

## **10. Märken**

- 10.1 Rundningsmärkena är uppblåsbara bojar.

## 11. Starten

11.1 Med ändring av KSR 26 gäller följande startsignaler:

Minuter före startsignalen	Flagga	Ljud	Betydelse
3	Flaggor med siffrorna  visas	Ett	Varningsignal
2	Flaggor med siffrorna  visas	Ett	Förberedelse-signal
1	Flagga med siffran  visas Flaggor med siffrorna 3, 2 döljs	Ett	
0	Flagga med siffran 1 döljs	Ett	Start

11.2 Startlinjen är mellan en schackrutig flagga på startfartyget och en schackrutig boj, eller en båt med schackrutig flagga.

11.3 En båt som inte startar inom 3 minuter efter sin startsignal räknas som inte startande. Det här ändrar KSR Appendix A4.

## 12. Mållinje

12.1 Mållinjen är mellan en stång med en schackrutig flagga på startfartyget och på bansidan av en schackrutig boj, eller en båt med schackrutig flagga.

## 13. Tidsbegränsning

13.1 En båt som inte går i mål inom 6 minuter efter det att den första båt som seglat banan gått i mål räknas som om den inte gått i mål. Det här ändrar KSR 35.

## 14. Protester och ansökningar om gottgörelse

14.1 Addendum Q gäller.

14.2 När domarna observerar eller kan verifiera en rapport om "hård kontakt" mellan båtar, ska de utan förhandling tilldela två poäng till båten som bröt mot en regel i händelsen och en poäng till den andra båten. Straffet till den andra båten kan domarna besluta att ta bort.

"Hård kontakt" definieras till kontakt mellan båtarnas skrov, rigg, bogspröt, roder eller mantågsstötta.

14.3 När det är kollision med skada får domarna ge ytterligare straff till den ena eller båda båtarna, vilket kan innebära uteslutning från kappseglingar som ännu inte startat.

14.4 Om domarna tar emot och kan verifiera en rapport om kollision med skada eller inte har tillräckliga fakta för att besluta om händelsen, ska de tilldela två poäng till alla berörda båtar.

14.5 I en utslagningsserie tillämpas 14.2 med den skillnaden att straffet är två ensvängsstraff respektive ett ensvängsstraff i stället för poäng.

## 15. Poängberäkning

15.1 Lågpoängsystemet i KSR appendix A gäller med den avvikelsen att samtliga kappseglingar räknas. Plats 1 – 8 baseras på resultatet i finalen. Plats 9 – 14 baseras på resultatet i Andra Chansen. Plats 15 – 48 baseras på resultaten i grundomgången. Villkor för semifinaler och Andra Chansen framgår av bilaga B.

15.2 I KSR A4.2 ersätts "anmälda till serien" med "antalet båtar i den kappsegling som har flest antal båtar berättigade att starta".

15.3 Om deltagarna har seglat olika många kappseglingar när ett sammanlagt resultat ska räknas ut, tas de senast genomförda kappseglingarna bort tills deltagarna har lika många genomförda kappseglingar.

15.4 Om två eller fler båtar har samma poäng inför semifinalerna och appendix A inte särskiljer båtarna ska kappseglingsskommittén använda lottning. Skulle semifinalerna och/eller Andra Chansen strykas baseras plats 9 – 16 på resultaten i grundomgången. Skulle finalen strykas baseras plats 1 – 8 på resultaten i grundomgången.

## 16. Byte av utrustning

16.1 Byte av skadad eller tappad utrustning, samt reparation får bara göras av arrangörens serviceteam, eller efter dennes anvisningar.

## 17. Säkerhet

17.1 En tävlande som lämnat land ska ha på sig personlig flytutrustning. Den här regeln gäller inte vid kortvarigt byte eller justering av kläder eller personlig utrustning eller när den tävlande befinner sig i hamn eller under däck. Våtdräkter och torrdräkter är inte personlig flytutrustning. Detta ändrar KSR 40. En båt som bryter mot den här regeln kan varnas eller straffas på det sätt som protestkommittén finner lämpligt DP.

## 18. Stödperson

18.1 Stödpersoner ska följa Svenska Seglarförbundets säkerhetskodex.

**Datum:** 2018-10-11

**Bilaga A**Deltagarförteckning

Nr	Klass	Namn	Klubb
1	2.4mR	Stellan Berlin, Martin Angsell, Fredrik Brötell, Tore Lewander	Kungliga Svenska SS
2	505	Tomas Grundel, Bo Johannisson, Johan Strömdahl, Galen Mack	Kungliga Svenska SS
3	606	Magnus Lindvall, Hans Oskarsson, Ulrik Simonsson, Niklas Winroth	Stenungsunds SS
4	C55	Oscar Johansson, Hugo Johansson, Max Waldhauer, Emil Burström	Skanörs Båtklubb
5	CB66	Christoffer Hellekant, Alexandra Hellekant, Anders Hellekant, Rebecca Hellekant	Halmstads SS
6	Dragon Force 65	Christer Sörvik, Fredrik Åstrand, Petter Axelsson, Janne Drotz	Stenungsunds SS
7	Drake	Martin Pålsson, Gustav Gärdebäck, Thomas Wallenfeldt, Göran Alm	Göteborgs Kungliga SS
8	E-jolle kille	Erik Lindberg, Axel Pantzare, Kasper Nordenram, Andreas Vasberg	Jollekappseglarna Västerås
9	E-jolle tjej	Caroline Pettersson, Hanna Johansson, Albin Johnsson, Oscar Pettersson, Mikael Johnsson	Hjuviks Båtklubb
10	F-18	Rasmus Rosengren, Jesper Stålheim, Wille Kark, Hannes Westberg, Hugo Westberg	Kungliga Svenska SS
11	FarEast 28R	Andreas Emmoth, Jonas Steen, Johan Danestig, Kristoffer Ellfors, Martina Carlsson	Kungliga Svenska SS
12	Folkbåt	Hans Hamel, Jerry Håkansson, Lina Hamel, Johan Karlsson	Karlshamns SS
13	IF-båt	Fredrik Wigelius, Patrik Erlandsson, Sven Holmner, Tomas Berg, Karin Hårding	SS Gäddviken
14	Int. One Meter	Johan Ameln, Magnus Castenfors, Calle Jr Johansson, Jonatan Ameln	Havsörnarna
15	J/70	Oscar Lundqvist, Jacob Lundqvist, Erik Skoting, Oskar Skoting, Oliver Österberg	Kungliga Svenska SS
16	Kona One	Anders Pers, Per Boström, Anders Boström, Fredrik Edgren	Skärgårdsstads SS
17	Kona One Junior	Philip Pers, Rasmus Pers, Vidar Nyström, Hans Nyström	Skärgårdsstads SS



18	Laser 4.7 kille	Albert Norlén, Mikael Lindqvist, Niklas Norlén, Ulf Camitz	Kungliga Svenska SS
19	Laser 4.7 tjej/ 29er tjejer	Jenny Hammersland, Hanna Irebjörk, Maja Hansson-Mild, Emil Ham- mersland, Elin Ax Karjel	Kungliga Svenska SS
20	Laser Master	Niklas Edler, Mathias Hermansson, Pontus Meijer, Mikael Björndahl	Kungliga Svenska SS
21	Laser Radial dam	Liv Gyllfors, Sanna Delander, Elin Nordin, Cecilia Jonsson	Kungliga Svenska SS
22	Laser Radial kille	Olle Lindbom, Rasmus Alnebeck, Fa- bian Magnusson, Filip Karlsson	Göteborgs Kungliga SS
23	Laser Radial Master	Gustaf Svensson, Ida Svensson, Hugo Svensson, Lova Svensson	Torekovs Båt- och Segelklubb
24	Laser Radial tjej	Julia Henriksson, Filippa Henriksson, Kristoffer Nordström, Karl Larsson Tinnert, André Olsson	Göteborgs Kungliga SS
25	Laser Standard	Emil Bengtson, Philip Claesson, Martin Kareliusson, Simon Lundmark	Göteborgs Kungliga SS
26	M22	Kristina Lundevall, Håkan Forslund, Axel Forslund, Peter Lake	Runmarö Yacht Club
27	M30	Tord Bergman, Mikael Sääf, Ulf Andersson-Frejd, Daniel Ekstrand	SS Aros
28	Matchracing dam	Johanna Bergqvist, Isabelle Bergqvist, Johanna Thringer, Beata Törneman, Julia Carlsson	Göteborgs Kungliga SS
29	Matchracing ungdom/ 29er öppen	Marius Westerlind, Samuel Fredriksson, Olle Aronsson, Oscar Ljung, Marcus Westerlind	Kullaviks Kanot- och Kappsegling- klubb
30	Matchracing öppen	Johnie Berntson, Peter Andersson, Erik Malmberg, Martin Krite	Göteborgs Kungliga SS
31	Melges 24	Martin Fridh, Jan-Erik Jönsson Ylva Hofvander Trulsson, Jacob Reuterskiöld	Malmö SS
32	Neptunkryssare	Magnus Gustafsson, Tobias Gustaf- sson, Johan Stenhoff, Mattias Edman	Nyköpings SS
33	Optimist kille	Lukas Lindström, Hampus Ljungberg, Emil Malmström, Mathias Lindström, Eskil Jonasson	Kullaviks Kanot- och Kappsegling- klubb
34	ORC Int/Havskappseg- ling	Sten Haeger, Christian Haeger, Per Borgillen, Jonas Bratt	Göteborgs Kungliga SS
35	RS Feva	Theo Westerlind, Carl White, Christian White, Henrik Wallin, Johan Björling	Kullaviks Kanot- & Kappseglingsklubb
36	RS Tera	Erik Wahlberg, David Wahlberg, Sanna Mattsson, Nikki Blesser	Gefle SS



37	Smaragd	Jonas Granhed, Pontus Ericsson, Anders Håkansson, Stefan Hesselgren	Långedrag SS
38	Snipe	Per-Anders Johansson, Melvin Johansson, Mattias Alm, Karin Dahlberg, Fredrik Hansson	De 10 Öarnas SS
39	Starbåt	Johan Qviberg, Michael Nettelblatt, Rasmus Myrgren, Anders Edblad	Gamla Stans Yacht Sällskap
40	Trissjolle/2-krona	Björn Sandberg, Maja Wikman, Magnus Sjögren, Mathias Beckman, Mikael Moge	Jollekappseglarna Västerås
41	Wild Card/Parasegling	Fia Fjelldahl, Robert Casselbrandt, Patrik Sturesson, Erik Larsson	Göteborgs Kungliga SS
42	Wild Card/SWE Sailing Team 1	Max Salminen, Susanne Salminen, Klara Wester, Rebecca Netzler	Göteborgs Kungliga SS
43	Wild Card/SWE Sailing Team 2	Vilma Bobeck, Malin Engström, Otto Hamel, Emil Järudd, Lovisa Karlsson	Kungliga Svenska SS
44	Wild Card/SWE Sailing Team	Anton Dahlberg, Fredrik Bergström, Josefin Olsson, Alberte Lindberg	Kungliga Svenska SS
45	Zoom 8 kille	Wilhelm Enjin, Felix Brorsson, Hannibal Barsne, Sebastian Novak, Holger Barsne	SS Pinhättan
46	Zoom 8 tjej	Caroline Sköld Orr, Martin Nilsson, Ella Backlund, William Karlsson, Olga Eskilsson	Kvarnvikens Båtsällskap

**Datum:** 2018-10-11



## Mästarnas Mästare 2018

Kapseglingschema

Marstrand 13-14 oktober



## Grundomgång

Omgång	Race	Båt 1	Båt 2	Båt 3	Båt 4	Båt 5	Båt 6	Båt 7	Båt 8
1	1	Snipe	Laser Radial kille	Smaragd	Starbåt	Folkbåt	RS Tera	Kona One	E-jolle tjej
	2	WC, SWE Sailing Team 3	M22	Matchracing dam	E-jolle kille		WC, SWE Sailing Team 2	DF65	Laser 4.7 tjej
	3	WC, SWE Sailing Team 1		Laser Radial Master	Laser Std	IOM	Matchracing öppen	F18	Drake
	4	Melges 24	J/70	Optimist kille	Zoom 8 tjej	WC, Parasegling	Laser 4.7 kille	FarEast 28R	Kona One Jr
	5	Trissjolle/2-krona	IF	Laser Master	Matchracing ungdom	Neptunkryssare	RS Feva	606	ORC Int/Havskappsegling
	6	2.4mR	CB66	C55	Laser Radial dam	505	M30	Laser Radial tjej	Zoom 8 kille
2	7	Kona One Jr	FarEast 28R	RS Feva	606	IF	Neptunkryssare	Smaragd	Laser Radial Master
	8	Starbåt	Laser Std	E-jolle kille	Snipe	Zoom 8 tjej	Zoom 8 kille	C55	505
	9	M30	Laser Master	M22	Laser Radial kille	J/70	CB66	WC, SWE Sailing Team 3	RS Tera
	10	E-jolle tjej	Drake	WC, Parasegling	Laser 4.7 tjej	Laser Radial dam	Kona One	Matchracing ungdom	IOM
	11	Matchracing öppen	ORC Int/Havskappsegling		F18	2.4mR	Optimist kille	Laser 4.7 kille	WC, SWE Sailing Team 2
	12	Laser Radial tjej	Matchracing dam	DF65		Melges 24	WC, SWE Sailing Team 1	Trissjolle/2-krona	Folkbåt
3	13	Kona One	Optimist kille	Laser Radial tjej	Drake	Laser Radial kille	606		Starbåt
	14	RS Tera	WC, SWE Sailing Team 2		IOM	Snipe	J/70	Zoom 8 kille	Matchracing dam
	15	Zoom 8 tjej	Laser 4.7 tjej	Folkbåt	M22	E-jolle kille	2.4mR	Melges 24	IF
	16	Smaragd	E-jolle tjej	WC, SWE Sailing Team 3	WC, Parasegling	WC, SWE Sailing Team 1	C55	Matchracing öppen	Neptunkryssare
	17	CB66	DF65	Laser Std	Trissjolle/2-krona	Laser Radial Master	Matchracing ungdom	M30	FarEast 28R
	18	Laser 4.7 kille	RS Feva	Kona One Jr	ORC Int/Havskappsegling	Laser Master	505	Laser Radial dam	F18
4	19	Drake	Laser Radial Master	J/70	FarEast 28R	Trissjolle/2-krona	Snipe		2.4mR
	20	Matchracing ungdom	M30	Starbåt	WC, SWE Sailing Team 1	Optimist kille	Laser Master	505	RS Feva
	21	ORC Int/Havskappsegling	C55	Laser 4.7 kille	Matchracing dam	M22	Zoom 8 tjej	E-jolle tjej	DF65
	22	Folkbåt	WC, Parasegling	F18	CB66	606	WC, SWE Sailing Team 3	IOM	E-jolle kille
	23	Neptunkryssare	Matchracing öppen	Laser Radial kille	Melges 24	Zoom 8 kille	Laser Radial dam	WC, SWE Sailing Team 2	Smaragd
	24	Laser Std	Laser Radial tjej	RS Tera		Kona One Jr	Laser 4.7 tjej	IF	Kona One



Båtförsäkring på mina villkor



BUTIKEN FÖR SEGLARE



MARSTRANDS HAVSHOTELL

# Mästarnas Mästare 2018

Kappseglingsschema  
Marstrand 13-14 oktober



## Grundomgång

Omgång	Race	Båt 1	Båt 2	Båt 3	Båt 4	Båt 5	Båt 6	Båt 7	Båt 8
5	25	FarEast 28R	Starbåt	505	WC, SWE Sailing Team 2	WC, SWE Sailing Team 3	M22	Laser 4.7 tjej	Melges 24
	26		Snipe	IF	Laser Radial Master	Laser 4.7 kille	WC, Parasegling	CB66	Laser Radial dam
	27	Matchracing dam	Neptunkryssare	ORC Int/Havskappsegling	Kona One Jr	E-jolle tjej	Drake	Folkbåt	
	28	IOM	Trissjolle/2-krona	Zoom 8 tjej	RS Feva	RS Tera	DF65	E-jolle kille	Laser Radial kille
	29	C55	F18	Kona One	Laser Radial tjej	Matchracing ungdom	Smaragd	J/70	Matchracing öppen
	30	Zoom 8 kille	WC, SWE Sailing Team 1	606	Optimist kille	M30	Laser Std	2.4mR	Laser Master

## Semifinal 1

Båt 1	Båt 2	Båt 3	Båt 4	Båt 5	Båt 6	Båt 7	Båt 8
Grundomgång - #1	Grundomgång - #4	Grundomgång - #5	Grundomgång - #8	Grundomgång - #9	Grundomgång - #12	Grundomgång - #13	Grundomgång - #16

## Semifinal 2

Båt 1	Båt 2	Båt 3	Båt 4	Båt 5	Båt 6	Båt 7	Båt 8
Grundomgång - #2	Grundomgång - #3	Grundomgång - #6	Grundomgång - #7	Grundomgång - #10	Grundomgång - #11	Grundomgång - #14	Grundomgång - #15

## Andra chansen

Båt 1	Båt 2	Båt 3	Båt 4	Båt 5	Båt 6	Båt 7	Båt 8
Semifinal 1 - #4	Semifinal 2 - #4	Semifinal 1 - #5	Semifinal 2 - #5	Semifinal 1 - #6	Semifinal 2 - #6	Semifinal 1 - #7	Semifinal 2 - #7

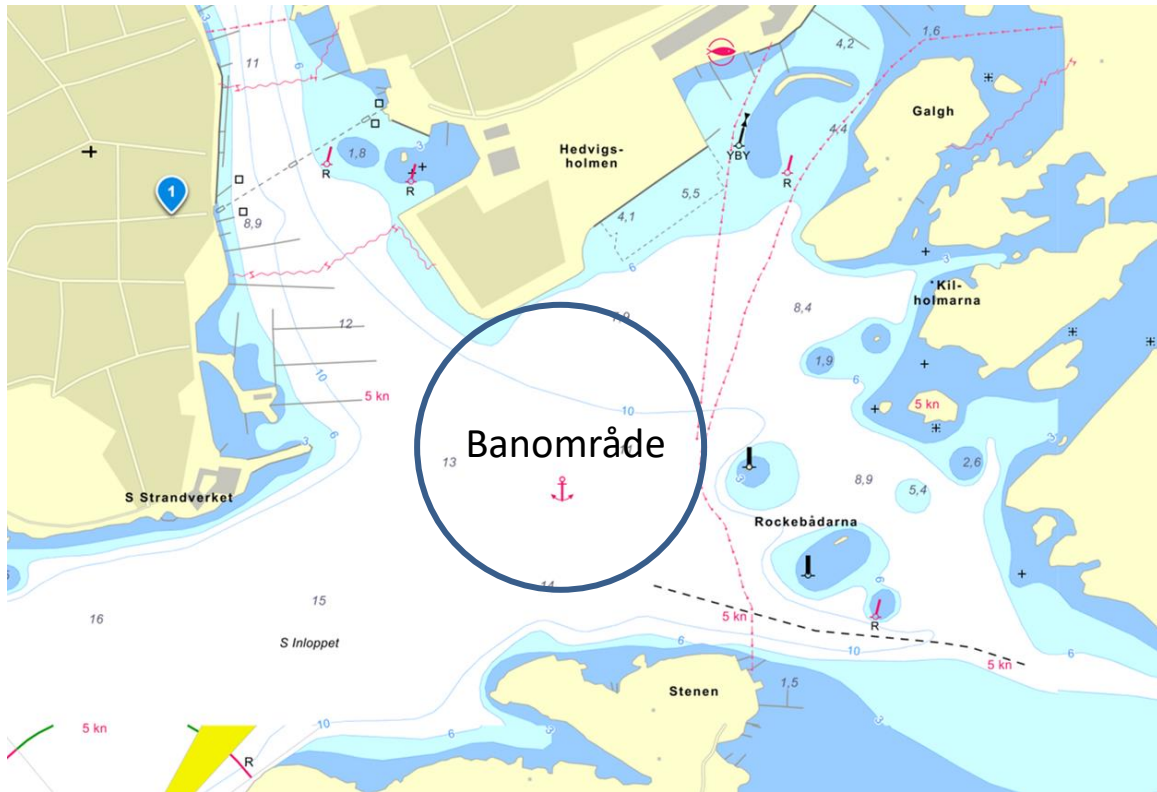
## Final

Båt 1	Båt 2	Båt 3	Båt 4	Båt 5	Båt 6	Båt 7	Båt 8
Semifinal 1 - #1	Semifinal 2 - #1	Semifinal 1 - #2	Semifinal 2 - #2	Semifinal 1 - #3	Semifinal 2 - #3	Andra Chansen #1	Andra Chansen #2



# Bilaga C

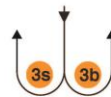
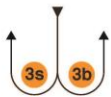
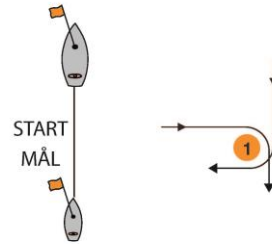
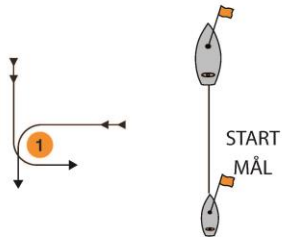
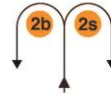
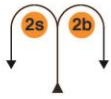
## Banområde och banskisser



## BANALTERNATIV

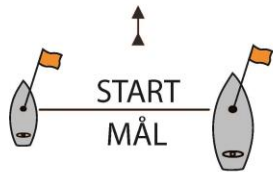
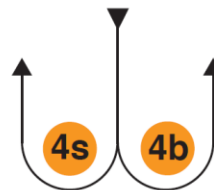
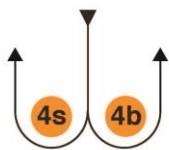
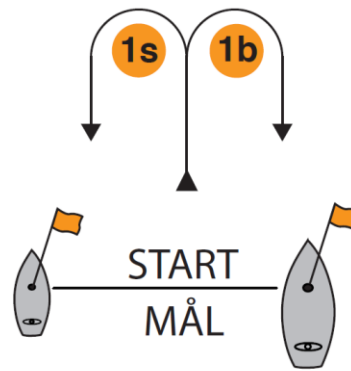
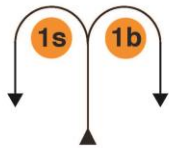
BANA A: START - 1 - 3A/B - 2A/B - 1 - MÅL

BANA B: START - 1 - 3A/B - 2A/B - 1 - MÅL



BANA C: START - 1A/B - 4A/B - 1A/B - MÅL

BANA D: START - 1A/B - 4A/B - 1A/B - MÅL



# Bilaga D till Seglingsföreskrifter för sprint

## Handhavande av båtarna

### 1. Allmänt

- 1.1 Tävlingsledningen bestämmer vilka båtar och vilken utrustning som ska användas för varje omgång. Beslutet kan meddelas muntligen av kappseglingskommittén eller domarna.
- 1.2 Kappseglingskommittén bestämmer vilka segel som ska användas. Följande signaler visas på startfartyget för att ange segelsättning:

Signalflagga	Segelsättning
Ingen signal	Stor, fock, gennaker
D	Stor, fock
E	Stor med rev, fock
F	Stor med rev, fock, gennaker

- 1.3 Före varningssignalen eller inom tre minuter efter ett båtbyte, det som är senast, får en båt meddela att den har haveri eller skada på båt eller segel, eller att en besättningsmedlem är skadad, varvid nästa start skjuts upp. Båten ska segla nära i lä om startfartyget, ta in både fock och gennaker och stanna där tills den får andra direktiv.
- 1.4 Kappseglingskommittén avgör hur mycket tid som ges för reparation. Oförmåga att reparera inom den tid som medgivits ska inte vara skäl för gottgörelse. Det här ändrar KSR 62 (se även Addendum Q1.2).
- 1.5 En kappsegling kommer inte att skjutas upp eller annulleras p.g.a. haveri om det inte meddelats enligt SF D1.3.
- 1.6 Arrangören har vidtagit alla rimliga åtgärder för att göra båtarna så likvärdiga som möjligt. Variationer i båtarna är inte grund för gottgörelse. Det här ändrar KSR 62 (se även Addendum Q1.2).

### 2. Förbjudna åtgärder

Förutom i en nödsituation eller för att förhindra skada eller olycka, eller på direktiv från en domare, är följande förbjudet:

- 2.1 Varje form av ändring av tillhandahållen utrustning.
- 2.2 Användning av utrustningen på annat sätt än för vilket den är avsedd.
- 2.3 Ersätta någon utrustning utan tillstånd från kappseglingskommittén.
- 2.4 Segla båten på ett sådant sätt att en skada uppstår eller förvärras.
- 2.5 Flytta utrustning som inte används från sin normala förvaringsplats.
- 2.6 Embarkera en båt utan tillstånd.
- 2.7 Kasta loss från förtöjningsplatsen innan klartecken erhållits från kappseglingskommittén eller när flagga AP hissats iland.
- 2.8 Lyfta båten ur vattnet eller rengöra ytor under vattenlinjen.
- 2.9 Använda underliks- eller akterlikssträckare (snörp, trimrev) som rev.
- 2.10 Montera linor eller trådar i gennakerväven.
- 2.11 Perforera segel, även för att montera tell tales.

- 2.12 Användning av radioapparater (VHF) och mobiltelefoner, utom för att avge skaderapport eller ta emot meddelanden från kappseglingskommittén.
- 2.13 Justera längden eller spänningen i all stående rigg, förutom häckstagets kontrollina (se klassregel D 9.4 (b) 2).
- 2.14 Använda en vinsch för att justera storskot, akterstag eller kick.
- 2.15 Justera spänningen i eventuella mantågslinor.
- 2.16 Använda en revlina som uthal.
- 2.17 Lägga till eller ta bort utväxling eller brytblock på skot.
- 2.18 Göra permanenta markeringar på skrov eller däck.
- 2.19 Kontrollera och justera storbommen på annat sätt än med hjälp av storskot och kick när båten seglar dikt bidevind.
- 2.20 Ha skotpunkten för focken längre förut än att tre hål är synliga för om beslaget.

### 3 Tillåtna åtgärder

Följande är tillåtet:

- 3.1 Ta ombord en väska med följande utrustning:
  - a) enkla handverktyg
  - b) självhäftande tejp
  - c) tamp (elastisk eller annan med max 4 mm diameter)
  - d) märkpenna
  - e) material för tell tales
  - f) klocka, tidtagarur
  - g) VHF-radio
  - h) schacklar och saxpinnar
  - i) kardborreband
  - j) båtsmansstol
- 3.2 Använda innehållet i väskan för att:
  - a) förhindra att linor, segel och skot trasslar
  - b) montera tell tales
  - c) förhindra att segel skadas eller faller överbord
  - d) markera inställningar
  - e) göra smärre reparationer

### 4 Andra regler som gäller då båten kappseglar

- 4.1 När båten kappseglar ska besättningen följa KSR 49 avseende placering ombord.
- 4.2 Bogspröt
  - a) Bogsprötet ska vara helt intryckt i skrovet, undantaget när gennakern är hissad, hissas eller tas ned och bogsprötet ska tryckas in vid första rimliga möjlighet efter bärgning av gennakern.
  - b) När gennakern inte är satt, räknas bogsprötet inte som en del av båten eller dess utrustning i förhållande till reglerna om
    - 1) att etablera en överlapp eller
    - 2) att uppnå rätt till plats vid märket
- 4.3 Kommunikation

När en båt kappseglar får den inte använda annan elektronisk utrustning än ett startur. Om detta ur har andra funktioner än ur, ska dessa inte användas.

4.4 En båt kan inte protestera för brott mot 4.1, 4.2 eller 4.3, men domarna kan agera enligt Addendum Q4.1.

## 5 Obligatoriska åtgärder

Följande är obligatoriskt:

- 5.1 En signatur på att ingen skada uppstått eller en skaderapport ska lämnas till kappseglingsskommittén varje gång efter att en besättning seglat med en båt. Rapporten kan även innehålla påpekanden om saker som kan komma att påverka båten negativt i kommande kappseglingar.
- 5.2 Mellan race och vid byte av besättning ska akterstaget släppas och focken rullas in.
- 5.2 Efter dagens sista kappsegling ska:
- a) segel packas ihop och förvaras enligt anvisningar från kappseglingsskommittén
  - b) båten städas ur och återställas i samma skick som före dagens första kappsegling
  - c) båten förtöjas på ett betryggande sätt
- 5.3 Varje begäran om att få göra ändringar på båt eller utrustning ska göras skriftligen och lämnas till kappseglingsskommittén. Begäran ska formuleras så att den kan besvaras med ja eller nej.
- 5.4 Följande utrustning ska alltid finnas ombord:
- a) minst 2 fendrar
  - b) minst 2 förtöjningstampar
  - c) gennakerlåda som ska sitta i nedgångsluckan
  - d) röd protestflagg
- Följande utrustning ska lämnas i land:
- a) nedgångsluckor
  - b) segelsäckar



## ADDENDUM Q DIREKTDÖMD BANKAPPSEGLING

Version: 12 juni 2017

De här seglingsföreskrifterna ändrar definitionen Tillbörlig kurs samt regel 20, 28.2, 44, 60, 61, 62, 63, 64.1, 65, 66, 70 och B5.

### Q1 ÄNDRINGAR AV KAPPSEGLINGSREGLERNA

Ytterligare ändringar av reglerna finns i Q2, Q3, Q4 och Q5.

#### Q1.1 Ändringar av Definitionerna samt reglerna i del 2 och del 4

- a) Lägg till i Definitionen Tillbörlig kurs: 'En båt som tar ett straff eller manövrerar för att ta ett straff seglar inte tillbörlig kurs.'
- b) När regel 20 gäller, krävs följande armsignaler utöver anropen:
  - 1) För 'Plats att stagvända' upprepade gånger tydligt peka mot lovert.
  - 2) För 'Stagvänd själv' upprepade gånger tydligt peka mot den andra båten och rikta armen åt lovert. Föreskriften Q1.1b gäller inte för brädor.

#### Q1.2 Ändringar av reglerna angående Protester, Ansökan om gottgörelse, Straff och Frikännande

- a) Första meningen i regel 44.1 ersätts med: 'En båt kan ta ett ensvängsstraff enligt regel 44.2 när, i en händelse under den kappsegling, båten har brutit mot en eller flera regler i del 2 (förutom regel 14 när den har orsakat sak- eller personskada), reglerna 31 eller 42.'
- b) För brädor är ensvängsstraffet en 360°-sväng utan krav på en stagvändning eller gipp.
- c) Regel 60.1 ersätts med: 'En båt kan protestera mot en annan båt eller ansöka om gottgörelse förutsatt att den rättar sig efter instruktion Q2.1 och Q2.4.'
- d) Tredje meningen i regel 61.1a och hela regel 61.1a2 stryks. Regel B5 stryks.
- e) Regel 62.1a, b och d stryks. I en kappsegling där Addendum Q gäller, ska ingen gottgörelse ges som ändrar poäng enligt de här reglerna efter en händelse i en tidigare kappsegling.
- f) Regel 64.1a ändras, så att förutsättningarna för domarna att frikänna en båt kan användas utan en förhandling och tar över andra motstridiga instruktioner i Addendum Q.
- g) Reglerna P1 - P4 gäller inte.

### Q2 PROTESTER OCH ANSÖKAN OM GOTTGÖRELSE FRÅN BÅTAR

**Q2.1** När en båt kappseglar, kan den protestera mot en annan båt för brott mot reglerna i del 2 (förutom regel 14), reglerna 31 och 42. Men en båt kan bara protestera för brott mot reglerna i del 2 i en händelse, där den själv var inblandad. För att protestera, ska båten så snart som möjligt ropa "Protest" och tydligt visa en röd flagga. Flaggan ska tas ned före eller så snart som möjligt efter att båten som var inblandad i händelsen frivilligt tog ett straff eller efter domarnas beslut. Men, en bräda behöver inte visa en röd flagga.

**Q2.2** En båt som protesterar enligt Q2.1 får ingen förhandling. Däremot kan en båt inblandad i händelsen erkänna regelbrottet genom att ta ett ensvängsstraff enligt regel 44.2. Domare kan straffa varje båt som bröt mot en regel och inte kunde frikännas, om båten inte tar ett frivilligt straff.

**Q2.3** Vid mållinjen, informerar kappseglingsskommittén de tävlande om deras målgångsresultat eller resultatförkortning. När alla båtar har fått sina resultat, visar kappseglingsskommittén omgående flagga B med en ljudsignal. Flaggan B visas i minst två minuter och tas ner med en ljudsignal. Om kappseglingsskommittén ändrar resultaten vid mållinjen när flaggan B visas, visar den

flagga L med en signal. Flagga B fortsätter att visas i minst två minuter efter att ändringar är gjorda.

**Q2.4** En båt som avser att

- a) protestera på en annan båt enligt en annan regel än instruktion Q3.2 eller regel 28, eller en regel som nämns i instruktion Q2.1,
- b) protestera mot en annan båt enligt regel 14, när det har varit kontakt som orsakat sak- eller personskada, eller
- c) ansöka om gottgörelse ska anropa kappseglingskommittén före eller under tiden flagga B visas. Samma tidsgräns gäller för protester enligt instruktion Q5.5. Protestkommittén kan förlänga den tiden, när det finns goda skäl att göra det.

**Q2.5** Kappseglingskommittén ska omgående informera protestkommittén om protester eller ansökan om gottgörelse anmälda enligt Q2.4.

### **Q3 DOMARSIGNALER OCH UTDELADE STRAFF**

**Q3.1** Domarna signalerar sina beslut på följande sätt:

- a) En grön och vit flagga tillsammans med en lång ljudsignal betyder 'Inget straff'.
- b) En röd flagga tillsammans med en lång ljudsignal betyder 'Ett straff har utdelats eller är utestående'. Domarna anropar eller signalerar för att identifiera varje sådan båt.
- c) En svart flagg tillsammans med en lång ljudsignal betyder 'En båt är diskvalificerad'. Domarna anropar eller signalerar för att identifiera båten som är diskvalificerad.

**Q3.2 a)** En båt som straffas enligt instruktion Q3.1b ska ta ett ensvägsstraff enligt regel 44.2.

**b)** En båt som diskvalificeras enligt instruktion 3.1c ska omgående lämna banan.

### **Q4 STRAFF OCH PROTESTER INITIERADE AV DOMARE, RUNDA ELLER PASSERA MÄRKEN**

**Q4.1** När en båt

- a) bryter mot regel 31 och inte tar ett straff,
- b) bryter mot regel 42,
- c) trots ett straff vinner en fördel,
- d) avsiktligt bryter mot en regel,
- e) agerar osportsligt, eller
- f) inte följer instruktion Q3.2, d.v.s. inte tar straffet som domarna har utdelat, kan domare straffa den, utan protest från en annan båt. Domare kan dela ut ett eller flera ensvägsstraff att ta enligt regel 44.2 och varje straff signaleras enligt instruktion Q3.1b. Alternativt kan domare diskvalificera båten enligt instruktion Q3.1c eller rapportera händelsen till protestkommittén för vidare åtgärd. Om en båt får ett straff enligt Q4.1f, för att den inte har tagit straffet eller gjort det på rätt sätt, tas det ursprungliga straffet bort.

**Q4.2** Sista meningen i regel 28.2 ändras till 'En båt får rätta fel för att följa den här regeln, så länge den inte har passerat (rundat) nästa märke eller gått i mål'. En båt som inte rättar sitt fel diskvalificeras enligt regel Q3.1c.

**Q4.3** Domare som beslutar, baserat på egna observationer eller rapport från annan källa, att en båt kan ha brutit mot en regel (och annan instruktion än Q3.2, regel 28 eller som nämns i instruktion Q2.1), kan informera protestkommittén för åtgärd enligt regel 60.3. Men, domare informerar inte protestkommittén om ett brott mot regel 14 som inte har orsakat sak- eller personskada.

## **Q5 PROTESTER, ANSÖKAN OM GOTTGÖRELSE ELLER ÅTERUPPTAGANDE AV FÖRHANDLING, ÖVERKLAGANDE OCH ANDRA ÅTGÄRDER**

**Q5.1** Inga åtgärder av något slag kan vidtas p.g.a. domarnas agerande eller brist på agerande.

**Q5.2** En båt kan inte basera ett överklagande på en felaktig åtgärd, underlåtenhet eller beslut av domare. En part i en förhandling kan inte överklaga protestkommitténs beslut. Tredje meningen i regel 66 ändras till: 'En part i förhandlingen kan inte ansöka om att förhandlingen återupptas.'

**Q5.3 a)** Protester och ansökan om gottgörelse behöver inte vara skriftliga.

**b)** Protestkommittén får inhämta bevisning, hålla förhandling på det sätt den finner lämpligt och meddela sitt beslut muntligen.

**c)** Om protestkommittén finner att ett regelbrott inte har haft någon avgörande betydelse för resultatet i kappseglingen, kan protestkommittén utdöma ett poängstraff (hela eller delar av poäng) eller göra något annat som den anser är rättvist, vilket kan vara att inte ge något straff.

**d)** Om protestkommittén straffar en båt enligt instruktion Q5.3 eller båten får ett standardstraff (poängstraff), informeras alla båtar om den straffade båtens ändrade resultat.

**Q5.4** Kappseglingsskommittén protesterar inte mot en båt.

**Q5.5** Protestkommittén kan protestera mot en båt enligt regel 60.3. Men, protestkommittén protesterar inte mot en båt om den bryter instruktion Q3.2 eller regel 28, en regel nämnd i instruktion Q2.1 eller mot regel 14 om det inte är sak- eller personskada.